

**Wójt Gminy Wąbrzeźno**

**Załącznik nr 1  
do Uchwały Nr  
Rady Gminy Wąbrzeźno  
z dnia**

**Studium  
uwarunkowań i kierunków zagospodarowania  
przestrzennego gminy Wąbrzeźno**

**tekst Studium - część pierwsza**

**UWARUNKOWANIA ZAGOSPODAROWANIA PRZESTRZENNEGO**

WYKONAWCA PROJEKTU ZMIANY STUDIUM UWARUNKOWAŃ I KIERUNKÓW  
ZAGOSPODAROWANIA PRZESTRZENNEGO GMINY WĄBRZEŻNO

**PRACOWNIA PROJEKTOWA „SIEĆ 1” PAWEŁ ŁUKOWICZ**

ul. Gdańska 54/6, 85-021 Bydgoszcz

# Studium

## uwarunkowań i kierunków zagospodarowania przestrzennego gminy Wąbrzeźno

tekst Studium - część pierwsza

### UWARUNKOWANIA ZAGOSPODAROWANIA PRZESTRZENNEGO

## Spis treści

<b>WSTĘP</b> .....	<b>5</b>
PRZEDMIOT OPRACOWANIA.....	5
PODSTAWA PRAWNA OPRACOWANIA.....	5
CEL I ZADANIA SPORZĄDZANIA STUDIUM.....	5
STUDIUM, A INNE DOKUMENTY KSZTAŁTUJĄCE ROZWÓJ GMINY.....	5
<b>UWARUNKOWANIA WYNIKAJĄCE Z DOTYCHCZASOWEGO PRZEZNACZENIA, ZAGOSPODAROWANIA I UZBROJENIA TERENU</b> .....	<b>6</b>
OGÓLNA CHARAKTERYSTYKA GMINY.....	6
UŻYTKOWANIE GRUNTÓW.....	8
SIEĆ OSADNICZA.....	9
LUDNOŚĆ – STRUKTURY I PROCESY DEMOGRAFICZNE.....	10
PODSTAWOWE DANE O GOSPODARCE NA TERENIE GMINY.....	13
<b>UWARUNKOWANIA WYNIKAJĄCE ZE STANU ŁADU PRZESTRZENNEGO I WYMOGÓW JEGO OCHRONY</b> .....	<b>15</b>
CHARAKTERYSTYKA PRZESTRZENI ZABUDOWANEJ.....	15
OGRANICZENIA I MOŻLIWOŚCI ROZWOJU OSADNICTWA.....	15
PREDYSPOZYCJE DLA ROZWOJU WIELOFUNKCYJNEGO.....	16
<b>UWARUNKOWANIA WYNIKAJĄCE ZE STANU ŚRODOWISKA, W TYM STANU ROLNICZEJ I LEŚNEJ PRZESTRZENI PRODUKCYJNEJ, WIELKOŚCI I JAKOŚCI ZASOBÓW WODNYCH ORAZ WYMOGÓW OCHRONY ŚRODOWISKA, PRZYRODY I KRAJOBRAZU KULTUROWEGO</b> .....	<b>17</b>
GEOLOGIA I UKSZTAŁTOWANIE TERENU.....	17
KLIMAT.....	20
GLEBY I PRZYDATNOŚĆ ROLNICZA GRUNTÓW.....	20
LASY.....	24
SUROWCE MINERALNE.....	24
WODY POWIERZCHNIOWE I PODZIEMNE.....	25
STAN I ZAGROŻENIA ŚRODOWISKA. PROBLEMY EKOLOGICZNE GMINY.....	28
OCHRONA PRZYRODY.....	29
GMINA WĄBRZEŹNO W SIECI NATURA 2000.....	31
<b>UWARUNKOWANIA WYNIKAJĄCE ZE STANU DZIEDZICTWA KULTUROWEGO I ZABYTKÓW ORAZ DÓBR KULTURY WSPÓŁCZESNEJ</b> .....	<b>32</b>
ZASOBY DZIEDZICTWA I KRAJOBRAZU KULTUROWEGO.....	32
RYS HISTORYCZNY GMINY WĄBRZEŹNO.....	33
UKŁADY PRZESTRZENNE RURALISTYCZNE.....	34
ZABYTKI SAKRALNE.....	35
ZESPOŁY DWORSKO- I PAŁACOWO-PARKOWE, FOLWARKI.....	37
ZABYTKI TECHNIKI I KULTURY MATERIALNEJ.....	39
SZKOŁY I ZESPOŁY POSZKOLNE.....	39
ZABYTKI ARCHEOLOGICZNE.....	39
EWIDENCJA ZABYTKÓW ARCHITEKTURY I BUDOWNICTWA W GMINIE WĄBRZEŹNO BEZ OBIEKTÓW WPISANYCH DO REJESTRU ZABYTKÓW.....	40
SPIS PARKÓW PODWORSKICH GMINY WĄBRZEŹNO.....	44
<b>UWARUNKOWANIA WYNIKAJĄCE Z WARUNKÓW I JAKOŚCI ŻYCIA MIESZKAŃCÓW, W TYM OCHRONY ICH ZDROWIA</b> .....	<b>49</b>
WARUNKI MIESZKANIOWE.....	49
USŁUGI (W TYM OCHRONA ZDROWIA).....	52
<b>UWARUNKOWANIA WYNIKAJĄCE Z ZAGROŻENIA BEZPIECZEŃSTWA LUDNOŚCI I MIENIA</b> .....	<b>53</b>
<b>UWARUNKOWANIA WYNIKAJĄCE Z POTRZEB I MOŻLIWOŚCI ROZWOJU GMINY</b> .....	<b>53</b>
<b>UWARUNKOWANIA WYNIKAJĄCE ZE STANU PRAWNEGO GRUNTÓW</b> .....	<b>55</b>

<b>UWARUNKOWANIA WYNIKAJĄCE Z WYSTĘPOWANIA OBIEKTÓW I TERENÓW CHRONIONYCH NA PODSTAWIE PRZEPISÓW ODREBNYCH.....</b>	<b>56</b>
<b>UWARUNKOWANIA WYNIKAJĄCE Z WYSTĘPOWANIA OBSZARÓW NATURALNYCH ZAGROŻEŃ GEOLOGICZNYCH.....</b>	<b>56</b>
<b>UWARUNKOWANIA WYNIKAJĄCE Z WYSTĘPOWANIA UDOKUMENTOWANYCH ŹŁÓŻ KOPALIN ORAZ ZASOBÓW WÓD PODZIEMNYCH.....</b>	<b>56</b>
<b>UWARUNKOWANIA WYNIKAJĄCE Z WYSTĘPOWANIA TERENÓW GÓRNICZYCH WYZNACZONYCH NA PODSTAWIE PRZEPISÓW ODREBNYCH.....</b>	<b>58</b>
<b>UWARUNKOWANIA WYNIKAJĄCE ZE STANU SYSTEMÓW KOMUNIKACJI I INFRASTRUKTURY TECHNICZNEJ, W TYM STOPNIA UPORZĄDKOWANIA GOSPODARKI WODNO – ŚCIEKOWEJ, ENERGETYCZNEJ ORAZ GOSPODARKI ODPADAMI.....</b>	<b>58</b>
UWARUNKOWANIA ROZWOJU KOMUNIKACJI.....	58
UWARUNKOWANIA ROZWOJU INFRASTRUKTURY.....	61
<b>UWARUNKOWANIA WYNIKAJĄCE Z ZADAŃ SŁUŻĄCYCH REALIZACJI PONADLOKALNYCH CELÓW PUBLICZNYCH .....</b>	<b>63</b>

## **WSTĘP**

### **PRZEDMIOT OPRACOWANIA**

Przedmiotem opracowania jest Studium uwarunkowań i kierunków zagospodarowania przestrzennego gminy Wąbrzeźno, zwane dalej „Studium”.

Studium obejmuje obszar gminy wiejskiej Wąbrzeźno w jej granicach administracyjnych.

### **PODSTAWA PRAWNA OPRACOWANIA**

Podstawę prawną sporządzania Studium uwarunkowań i kierunków zagospodarowania przestrzennego określa art. 9 ustawy z dnia 27 marca 2003 r. o planowaniu i zagospodarowaniu przestrzennym (Dz.U. z 2003r. Nr 80 poz.717).

Rada Gminy Wąbrzeźno podjęła uchwałę w sprawie przystąpienia do sporządzenia zmiany studium uwarunkowań i kierunków zagospodarowania przestrzennego Gminy Wąbrzeźno w dniu 16 lutego 2007 r. (nr uchwały IV/28/07). Wykonanie uchwały powierzono Wójtowi Gminy. Dotychczas posiadane studium zostało uchwalone uchwałą Rady Gminy Wąbrzeźno Nr XVIII/107/2000 z dnia 26 lipca 2000 r.

### **CEL I ZADANIA SPORZĄDZANIA STUDIUM**

Podstawowym celem sporządzania Studium uwarunkowań i kierunków zagospodarowania przestrzennego gminy, jest – zgodnie z ww. ustawą - określenie „polityki przestrzennej gminy, w tym lokalnych zasad zagospodarowania przestrzennego”.

Studium jest podstawowym dokumentem planistycznym który kształtuje politykę gospodarowania przestrzenią na obszarze gminy i jest komplementarne wobec innych branżowych i ogólnych strategii, planów i programów rozwoju.

Zadaniami Studium są:

- a) rozpoznanie aktualnej sytuacji gminy, istniejących uwarunkowań oraz problemów związanych z jej dotychczasowym rozwojem,
- b) sformułowanie optymalnych kierunków rozwoju przestrzennego gminy,
- c) stworzenie podstawy prawnej do sporządzania miejscowych planów zagospodarowania przestrzennego,
- d) promocja rozwoju gminy.

### **STUDIUM, A INNE DOKUMENTY KSZTAŁTUJĄCE ROZWÓJ GMINY**

Niniejsze Studium koresponduje z innymi dokumentami wyznaczającymi kierunki rozwoju i polityki przestrzennej gminy.

W szczególności należy tu wymienić:

- Plan rozwoju lokalnego gminy Wąbrzeźno na lata 2004 – 2013
- Plan gospodarki odpadami gminy Wąbrzeźno na lata 2004 – 2007 z perspektywą na lata 2008 – 2016

- Program ochrony środowiska gminy Wąbrzeźno na lata 2004 – 2007 z perspektywą na lata 2008 – 2016
- Wieloletni program inwestycyjny Gminy Wąbrzeźno na lata 2007 – 2014
- Gminną strategię rozwiązywania problemów społecznych na lata 2005-2013

Ustalenia Studium są całkowicie zgodne z ustaleniami tych dokumentów. Opracowania te zostały wykorzystane jako materiały źródłowe lub pomocnicze do niniejszego Studium.

Podkreślić należy także, że obecne Studium wykorzystuje materiały opracowane na potrzeby poprzedniej jego edycji. Formalnie niniejsze opracowanie stanowi zmianę poprzedniego studium, stąd – zwłaszcza w fazie celów i kierunków rozwoju - zachowano szereg ustaleń z poprzedniej edycji. Na etapie analizy uwarunkowań rozwoju, zdecydowana większość zagadnień została gruntownie zaktualizowana, ale poprzednią edycję Studium traktowano jako punkt odniesienia do bieżących analiz, a niektóre wykonane wówczas prace, zaadaptowano na potrzeby niniejszego Studium.

## UWARUNKOWANIA WYNIKAJĄCE Z DOTYCHCZASOWEGO PRZEZNACZENIA, ZAGOSPODAROWANIA I UZBROJENIA TERENU

### OGÓLNA CHARAKTERYSTYKA GMINY

Gmina Wąbrzeźno położona jest w środkowej części województwa kujawsko-pomorskiego, w centrum powiatu wąbrzeskiego (siedziba gminy - Wąbrzeźno, jest odrębną gminą miejską i pełni funkcję siedziby powiatu). Gmina zajmuje powierzchnię ok. 201 km<sup>2</sup> co lokuje ją wśród dużych gmin województwa (i wśród największych gmin tej części województwa).

Liczba ludności gminy wynosi ponad 8,5 tys. co wśród gmin wiejskich lokuje ją w grupie jednostek dosyć dużych.

Gęstość zaludnienia wynosi 42 os/km<sup>2</sup> a w odniesieniu do obszaru bez lasów, łąk i pastwisk – 55 osób/km<sup>2</sup> – obydwie wartości są dosyć niskie – ale obydwie mieszczą się w kategoriach typowych - mają jednak charakter neutralny i nie stanowią istotnego uwarunkowania rozwoju (ani pozytywnego, ani negatywnego).

Gmina położona jest w odległości 40-50 km od Torunia (siedziby Marszałka i władz samorządowych województwa). Uwagę zwraca regularny kształt gminy oraz centralne położenie siedziby, dobrze dostępnej z terenu całej gminy (węzeł, w którym zbiegają się drogi różnych kategorii).

Główne determinanty warunkujące rozwój gminy, to:

- zróżnicowane warunki przyrodnicze, związane z położeniem gminy w różnych - odmiennych strefach morfogenetycznych (strefa akumulacji moren czołowych, strefa sandru, strefa równiny morenowej, występowanie mniejszych form wypukłych i wklęsłych związanych z działalnością glacialną i fluwioglacialną); zróżnicowanie jest także związane z dosyć dużą powierzchnią i rozciągłością południkową gminy;
- rolniczy charakter niezalesionej części gminy, przy zróżnicowanych warunkach rozwoju rolnictwa;
- znaczący udział gruntów pochodzenia organicznego oraz terenów zielonych;
- niski udział lasów;
- dosyć duża liczba mieszkańców,
- pełnienie roli ośrodka centralnego przez miasto będące pod względem administracyjnym odrębną i całkowicie niezależną jednostką - mieszkańcy gminy są w dużym stopniu uzależnieni (pod

względem kształtowania jakości życia oraz dostępności kształcenia i miejsc pracy) od miasta Wąbrzeźno; korzystny jest fakt, że ze względu na pełnienie roli siedziby powiatu, miasto to prezentuje duży potencjał społeczny

- struktura sieci osadniczej z kilkoma dużymi i bardzo dużymi miejscowościami przy jednoczesnym rozproszeniu osadnictwa; zróżnicowany charakter funkcjonalny miejscowości;

Sieć osadniczą gminy tworzą (wg danych Urzędu Statystycznego) 42 miejscowości (wg Urzędu Gminy - 35) – jest to liczba dosyć duża na tle przeciętnej w innych gminach (mała jest natomiast liczba sołectw – 21), ale uwzględniając dużą powierzchnię gminy oraz małą jej lesistość – jest to wartość typowa. Dosyć duża jest liczba wsi dużych i bardzo dużych – liczących kilkaset lub więcej mieszkańców. Jest to korzystne uwarunkowanie rozwoju - wielkość miejscowości wiejskich to czynnik warunkujący podnoszenie jakości życia mieszkańców. Zasadę koncentracji ludności należy utrzymywać przy podejmowaniu decyzji mających wpływ na dalszy rozwój gminy, zwłaszcza poprzez preferencje dla największych miejscowościach.

Sieć osadnicza jest skoncentrowana w zakresie skupienia ludności (większość ludności wiejskiej zamieszkuje kilka największych sołectw), ale jednocześnie rozproszona pod względem liczby miejscowości i małej (lub bardzo małej) liczby ludności części z nich.

Postulowana hierarchia sieci osadniczej polega na ustaleniu rangi danej wsi, na podstawie m.in. liczby mieszkańców, wyposażenia w usługi i predyspozycji do możliwości rozwojowych.

Na obszarze gminy postuluje się przyjęcie następującej hierarchii sieci osadniczej :

- Wąbrzeźno - ośrodek leżący poza granicami gminy wiejskiej, ale pełniący podstawową rolę w obsłudze mieszkańców gminy,
- Ryńsk - ośrodek wiejski wielofunkcyjny,

- Wałycz, Zieleń, Jarantowice i Czystochleb - wsie uzupełniające o dużym potencjale (obsługa części gminy)
- Cymbark, Trzciano, Myśliwiec, Orzechowo, Wronie, Orzechówko, Węgorzyn, Małe Radowiska, Pływaczewo i Nielub - wsie uzupełniające (obsługa sąsiednich miejscowości w zakresie wybranych usług)
- miejscowości pozostałe.

Wskazuje się utrzymanie w przyszłości powyższej hierarchii jako odpowiedniej dla kształtowania rozwoju gminy z założeniem poprawy wyposażenia każdego z poziomów hierarchicznych.

Gmina ma charakter wielofunkcyjny. Wiodącą funkcją są działalności rolnicze, aczkolwiek zaznacza się także funkcja turystyczna jako uzupełniająca w niektórych częściach gminy. Środkowa część gminy to obszary leśne, na których prowadzone jest także gospodarcze wykorzystanie lasów. Warto także zauważyć, że znaczną część gminy obejmują obszary bardzo ważne z punktu widzenia pełnienia funkcji ekologicznych i jako takie - powinny podlegać ochronie przed przekształceniami i antropopresją. Gmina posiada dosyć korzystne predyspozycje dla rozwoju niektórych funkcji turystyczno-wypoczynkowych.

Podstawowym czynnikiem kształtującym strukturę gminy jest zróżnicowanie fizjograficzne oraz charakter użytkowania gruntów. Uwzględniając te uwarunkowania, obszar gminy dzieli się na 3 zasadnicze jednostki:

I - północną - obejmującą strefę kulminacji moren

II - centralną - obejmującą pas lasów na sandrze oraz leżącą na południe równinę wytopiskową (Bagno Zgniłki)

III - południową - obejmującą równiny morenowe

Poszczególne strefy, ze względu na szczególne uwarunkowania i wewnętrzne zróżnicowania, można podzielić na mniejsze jednostki. Tereny leżące w jednostce I i III mają charakter rolniczo-osadniczy-leśny, przy czym warunki

glebowe i przydatność dla rolnictwa są różne; uzupełniającą (i potencjalną) funkcją jest turystyka i rekreacja. Tereny sandru mają charakter

leśny i leśno-rolniczy a uwagę zwraca ich bardzo duża wartość ekologiczna. Bardzo duży jest udział gruntów organicznych.

## UŻYTKOWANIE GRUNTÓW

Na ogólną powierzchnię 20073 ha składają się użytki rolne zajmujące prawie 15,3 tys. ha, lasy, zakrzaczenia i zadrzewienia – 2,9 tys. ha, pozostałe grunty i nieużytki – zajmujące razem prawie 1,9 tys. ha.

Szczegółowa struktura użytkowania gruntów jest następująca (wg Głównego Urzędu Geodezji i Kartografii):

### a) użytki rolne

grunty orne - 12734 ha  
sady - 127 ha  
łąki trwałe - 1301 ha  
pastwiska trwałe - 708 ha  
grunty rolne zabudowane - 243 ha  
grunty pod stawami - 12 ha  
grunty pod rowami - 162 ha  
razem - 15287 ha

### b) grunty leśne oraz zakrzaczenia i zadrzewienia

lasy - 2725 ha  
grunty zadrzewione i zakrzaczone - 198 ha  
razem - 2923 ha

### c) grunty zabudowane i zurbanizowane

tereny mieszkaniowe - 84 ha  
tereny przemysłowe - 1 ha  
inne tereny zabudowane - 4 ha  
zurbanizowane tereny niezabudowane - 13 ha  
tereny rekreacyjno-wypoczynkowe - 36 ha  
drogi - 448 ha

tereny kolejowe - 42 ha  
razem - 628 ha

### d) grunty pod wodami

płynącymi - 234 ha  
stojącymi - 41 ha  
razem - 275 ha

### e) użytki ekologiczne

razem - 185 ha

### f) nieużytki

razem - 775 ha

Na tle przeciętnej struktury powiatowej i wojewódzkiej, gmina wyróżnia się:

- znacznie wyższym, niż przeciętnie w powiecie, ale jednocześnie znacznie niższym, niż przeciętnie w województwie - udziałem lasów
- w konsekwencji powyższego - gmina notuje wyższy, niż w województwie, ale niższy, niż w powiecie - udział użytków rolnych
- wyraźnie wyższy - niż w powiecie i województwie - jest na terenie gminy udział łąk

Struktura użytkowania gruntów wskazuje więc na typowo rolniczy charakter gminy - w dodatku rolnictwo opiera się na tradycyjnych uprawach polowych.

### Struktury użytkowania gruntów

OBSZAR		UŻYTKI ROLNE	GRUNTY ORNE	SADY	ŁĄKI	PASTWISKA	LASY I GRUNTY LEŚNE	POZOSTAŁE GRUNTY I NIEUŻYTKI
gmina	(%)	74,2	64,5	0,4	7,2	2,2	13,0	12,8
powiat	(%)	80,8	72,0	0,4	6,0	2,3	7,2	11,8
województwo kujawsko-pomorskie	(%)	64,5	56,1	0,7	5,2	2,5	22,9	12,6

Źródło: Opracowanie własne na podstawie danych Urzędu Statystycznego



## SIEĆ OSADNICZA

Gmina składa się z 21 sołectw, obejmujących łącznie 35 miejscowości (do dalszych analiz użyto danych Urzędu Gminy, wg których na terenie gminy jest 35 miejscowości). Osadnictwo jest silnie rozdrobnione – w strukturze wielkościowej uwagę zwraca kilka wsi dużych – nawet w skali województwa (zwłaszcza Wałycz i Ryńsk), jednocześnie jednak bardzo liczna jest grupa miejscowości małych – liczących poniżej 200, a nawet poniżej 100 mieszkańców. Wsie z liczbą mieszkańców mniejszą od 200 są często uznawane za prezentujące zbyt mały potencjał rozwojowy (nie gwarantują odnowy pokoleniowej i zwiększania, lub co najmniej utrzymywania, zaludnienia).

Jednocześnie jednak – obok rozdrobnienia osadnictwa – wyrażanego w dużej liczbie małych miejscowości, ma miejsce koncentracja zaludnienia w kilku głównych miejscowościach – trzy największe skupiają ponad ¼, a osiem największych – ponad połowę ludności gminy.

### Sieć osadnicza w gminie

#### WSIE SOŁECKIE

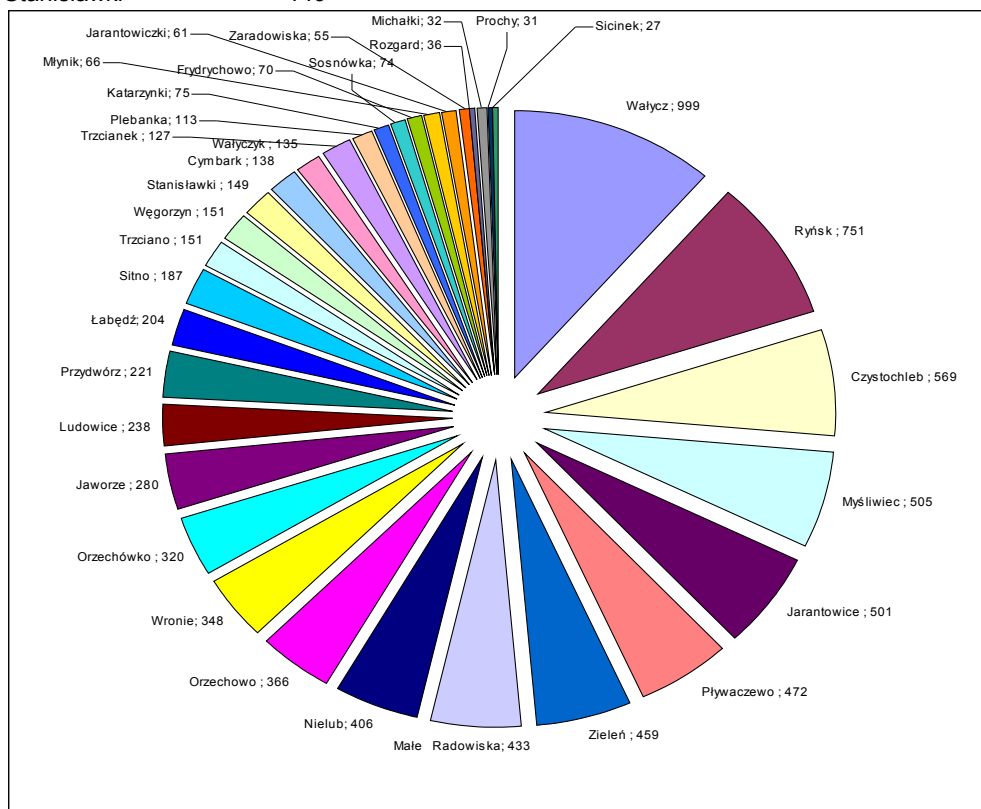
Wałycz	999
Ryńsk	751
Czystochleb	569
Myśliwiec	505
Jarantowice	501
Pływaczewo	472
Zieleń	459
Małe Radowiska	433
Orzechowo	366
Orzechówko	320
Jaworze	280
Ludowice	238
Przydwór	221
Łabędź	204
Sitno	187
Trzciano	151
Węgorzyn	151
Stanisławki	149

Cymbark	138
Wałyczek	135
Trzcianek	127

#### POZOSTAŁE WSIE

Nielub	406
Wronie	348
Plebanka	113
Katarzynki	75
Sosnówka	74
Frydrychowo	70
Młynik	66
Jarantowiczki	61
Zaradowiska	55
Rozgard	36
Michałki	32
Prochy	31
Sicinek	27

Źródło: Opracowanie własne na podstawie danych Urzędu Gminy, 2008 rok



### Rozdrobnienie osadnictwa w gminie



*Schemat podziału na sołectwa (mapa pochodzi z serwisu internetowego gminy)*

## LUDNOŚĆ – STRUKTURY I PROCESY DEMOGRAFICZNE

W tabeli poniżej przedstawiono podstawowe dane o procesach i strukturach demograficznych na terenie gminy w ostatnich 7 latach. Gmina należy do jednostek dosyć typowych na tle województwa – oczywiście w zakresie różnych zagadnień cechuje się określoną specyfiką, lokującą ją wśród jednostek o różnym charakterze, ale nie są to zasadniczo uwarunkowania mające decydujący wpływ na perspektywy jej dalszego rozwoju (ani w sposób szczególnie pozytywny, ani szczególnie negatywny nie wpływają na możliwości rozwoju). Wartość poniższej tabeli polega więc przede wszystkim na usystematyzowaniu danych oraz ich pokazaniu w sposób dynamiczny, co pozwala na analizy tendencji zmian i skali tych zmian.

Analizując procesy i struktury demograficzne gminy na tle innych gmin, warto zwrócić uwagę na następujące jej wyróżniki:

- pod względem liczby ludności, na tle północno-zachodniej części województwa, gmina należy do grupy jednostek dosyć dużych,

- uwzględniając tylko ludność wiejską (co jest istotne, gdyż część gmin to gminy miejsko-wiejskie, gdzie ludność miejska znacznie zwiększa ogólną liczbę ludności), na tle północno-zachodniej części województwa, gmina należy do grupy gmin dużych,
- wskaźnik gęstości zaludnienia jest przeciętny na tle gmin sąsiednich,
- w ostatnich 5 latach gmina cechowała się (niewielką) dodatnią dynamiką, co wyróżnia ją na tle wielu obszarów tracących ludność,
- na tle sąsiadów gmina wyróżnia się korzystnym wskaźnikiem feminizacji (większa równowaga liczby płci),
- struktura wieku (wg grup ekonomicznych), a także jej zmiany w ostatnich latach, są typowe,
- przeciętny wieloletni wskaźnik urodzeń jest typowy, a zgonów – nieznacznie lepszy od notowanego w sąsiednich obszarach, wskutek czego wskaźnik przy-

rostu naturalnego jest minimalnie korzystniejszy,

- gmina cechuje się typowymi wskaźnikami migracji.

## Podstawowe informacje o ludności gminy

	J. m.	2001	2002	2003	2004	2005	2006	2007
<b>STAN LUDNOŚCI I RUCH NATURALNY</b>								
<b>Ludność wg miejsca zameldowania/zamieszkania i płci</b>								
faktyczne miejsce zamieszkania - stan na 31 XII								
ogółem	osoba	8 534	8 514	8 564	8 603	8 606	8 554	8 534
mężczyźni	osoba	4 262	4 240	4 240	4 258	4 266	4 226	4 223
kobiety	osoba	4 272	4 274	4 324	4 345	4 340	4 328	4 311
<b>Ruch naturalny wg płci</b>								
Urodzenia żywe								
ogółem	osoba	112	98	119	100	109	96	87
mężczyźni	osoba	54	47	51	53	56	50	46
kobiety	osoba	58	51	68	47	53	46	41
Zgony ogółem								
ogółem	osoba	70	77	74	66	88	77	82
mężczyźni	osoba	40	47	45	36	46	39	37
kobiety	osoba	30	30	29	30	42	38	45
Zgony niemowląt								
ogółem	osoba	2	3	0	4	2	1	1
mężczyźni	osoba	1	3	0	2	1	0	1
kobiety	osoba	1	0	0	2	1	1	0
Przyrost naturalny								
ogółem	osoba	42	21	45	34	21	19	5
mężczyźni	osoba	14	0	6	17	10	11	9
kobiety	osoba	28	21	39	17	11	8	-4
<b>Ludność wg pojedynczych roczników wieku i wg płci</b>								
ogółem								
0	osoba	130	97	121	95	113	94	90
1	osoba	85	126	94	125	87	109	90
2	osoba	83	83	125	92	123	85	102
3	osoba	116	83	81	133	89	125	80
4	osoba	133	117	89	79	129	84	129
5	osoba	131	134	120	89	83	129	87
6	osoba	114	129	132	120	86	78	131
7	osoba	132	110	133	134	122	90	83
8	osoba	146	129	112	133	130	116	88
9	osoba	155	146	131	115	135	129	120
10	osoba	156	156	146	130	116	136	128
11	osoba	118	158	156	146	132	114	136
12	osoba	142	119	155	156	143	131	111
13	osoba	150	147	121	158	158	144	128
14	osoba	155	149	146	119	157	159	144
15	osoba	153	157	149	150	118	158	158
16	osoba	163	142	153	148	141	123	148
17	osoba	196	171	139	152	148	139	125
18	osoba	186	196	167	146	151	141	141
19	osoba	163	179	193	171	144	144	140
20	osoba	b.d.	b.d.	b.d.	b.d.	b.d.	146	146
21	osoba	b.d.	b.d.	b.d.	b.d.	b.d.	165	140
<b>Ludność wg grup wieku i płci</b>								
ogółem								
ogółem	osoba	8 534	8 514	8 564	8 603	8 606	8 554	8 534
mężczyźni	osoba	4 262	4 240	4 240	4 258	4 266	4 226	4 223
kobiety	osoba	4 272	4 274	4 324	4 345	4 340	4 328	4 311
0-4								
ogółem	osoba	547	506	510	524	541	497	491
mężczyźni	osoba	274	247	246	247	261	242	248
kobiety	osoba	273	259	264	277	280	255	243
5-9								
ogółem	osoba	678	648	628	591	556	542	509
mężczyźni	osoba	336	335	321	298	273	275	247
kobiety	osoba	342	313	307	293	283	267	262
10-14								
ogółem	osoba	721	729	724	709	706	684	647
mężczyźni	osoba	375	369	357	356	356	333	326
kobiety	osoba	346	360	367	353	350	351	321
15-19								
ogółem	osoba	861	845	801	767	702	705	712
mężczyźni	osoba	412	420	402	373	355	362	351
kobiety	osoba	449	425	399	394	347	343	361
20-24								
ogółem	osoba	694	716	786	821	853	831	820
mężczyźni	osoba	388	372	390	414	415	403	414

kobiety	osoba	306	344	396	407	438	428	406
<b>25-29</b>								
ogółem	osoba	616	609	607	625	641	659	684
mężczyźni	osoba	334	334	336	360	366	355	342
kobiety	osoba	282	275	271	265	275	304	342
<b>30-34</b>								
ogółem	osoba	506	531	548	562	591	598	600
mężczyźni	osoba	260	283	287	295	303	317	316
kobiety	osoba	246	248	261	267	288	281	284
<b>35-39</b>								
ogółem	osoba	535	507	501	519	500	500	522
mężczyźni	osoba	281	256	249	259	255	247	272
kobiety	osoba	254	251	252	260	245	253	250
<b>40-44</b>								
ogółem	osoba	611	598	570	534	543	532	507
mężczyźni	osoba	298	296	293	271	288	274	253
kobiety	osoba	313	302	277	263	255	258	254
<b>45-49</b>								
ogółem	osoba	660	669	658	666	635	603	584
mężczyźni	osoba	369	365	349	340	310	294	294
kobiety	osoba	291	304	309	326	325	309	290
<b>50-54</b>								
ogółem	osoba	510	544	605	598	617	649	662
mężczyźni	osoba	265	291	331	333	345	360	364
kobiety	osoba	245	253	274	265	272	289	298
<b>55-59</b>								
ogółem	osoba	336	344	366	414	467	485	520
mężczyźni	osoba	152	151	165	202	237	252	281
kobiety	osoba	184	193	201	212	230	233	239
<b>60-64</b>								
ogółem	osoba	316	321	320	323	286	312	318
mężczyźni	osoba	153	154	156	147	131	142	135
kobiety	osoba	163	167	164	176	155	170	183
<b>65-69</b>								
ogółem	osoba	275	264	268	264	267	274	286
mężczyźni	osoba	125	127	122	118	120	125	132
kobiety	osoba	150	137	146	146	147	149	154
<b>70 i więcej</b>								
ogółem	osoba	668	683	672	686	701	683	672
mężczyźni	osoba	240	240	236	245	251	245	248
kobiety	osoba	428	443	436	441	450	438	424
<b>70-74</b>								
ogółem	osoba	-	-	-	-	-	223	213
mężczyźni	osoba	-	-	-	-	-	93	95
kobiety	osoba	-	-	-	-	-	130	118
<b>75-79</b>								
ogółem	osoba	-	-	-	-	-	237	225
mężczyźni	osoba	-	-	-	-	-	89	90
kobiety	osoba	-	-	-	-	-	148	135
<b>80-84</b>								
ogółem	osoba	-	-	-	-	-	152	153
mężczyźni	osoba	-	-	-	-	-	42	42
kobiety	osoba	-	-	-	-	-	110	111
<b>85 i więcej</b>								
ogółem	osoba	-	-	-	-	-	71	81
mężczyźni	osoba	-	-	-	-	-	21	21
kobiety	osoba	-	-	-	-	-	50	60
<b>Ludność w wieku przedprodukcyjnym (17 lat i mniej), produkcyjnym i poprodukcyjnym wg płci</b>								
<b>ogółem</b>								
ogółem	osoba	8 534	8 514	8 564	8 603	8 606	8 554	8 534
mężczyźni	osoba	4 262	4 240	4 240	4 258	4 266	4 226	4 223
kobiety	osoba	4 272	4 274	4 324	4 345	4 340	4 328	4 311
<b>w wieku przedprodukcyjnym</b>								
ogółem	osoba	2 458	2 353	2 303	2 274	2 210	2 143	2 078
mężczyźni	osoba	1 243	1 172	1 144	1 129	1 101	1 068	1 031
kobiety	osoba	1 215	1 181	1 159	1 145	1 109	1 075	1 047
<b>w wieku produkcyjnym</b>								
ogółem	osoba	4 970	5 047	5 157	5 203	5 273	5 284	5 315
mężczyźni	osoba	2 654	2 701	2 738	2 766	2 794	2 788	2 812
kobiety	osoba	2 316	2 346	2 419	2 437	2 479	2 496	2 503
<b>w wieku poprodukcyjnym</b>								
ogółem	osoba	1 106	1 114	1 104	1 126	1 123	1 127	1 141
mężczyźni	osoba	365	367	358	363	371	370	380
kobiety	osoba	741	747	746	763	752	757	761
<b>Małżeństwa</b>								
ogółem	para	63	54	46	44	53	53	68
<b>Wskaźnik obciążenia demograficznego</b>								
ludność w wieku nieprodukcyjnym na 100 osób w wieku	osoba	-	68,7	66,1	65,3	63,2	61,9	60,6

produkcyjnym								
ludność w wieku poprodukcyjnym na 100 osób w wieku przedprodukcyjnym	osoba	-	47,3	47,9	49,5	50,8	52,6	54,9
ludność w wieku poprodukcyjnym na 100 osób w wieku produkcyjnym	osoba	-	22,1	21,4	21,6	21,3	21,3	21,5
<b>Udział ludności wg ekonomicznych grup wieku w % ludności ogółem</b>								
w wieku przedprodukcyjnym	%	-	27,6	26,9	26,4	25,7	25,1	24,3
w wieku produkcyjnym	%	-	59,3	60,2	60,5	61,3	61,8	62,3
w wieku poprodukcyjnym	%	-	13,1	12,9	13,1	13,0	13,2	13,4
<b>Ludność – podstawowe wskaźniki</b>								
ludność na 1 km <sup>2</sup>	osoba	-	42	43	43	43	43	43
kobiety na 100 mężczyzn	osoba	-	101	102	102	102	102	102
małżeństwa na 1000 ludności	para	-	6,2	5,3	5,0	6,0	6,0	7,8
urodzenia żywe na 1000 ludności	osoba	-	11,3	13,7	11,4	12,4	10,9	9,9
zgoni na 1000 ludności	osoba	-	8,8	8,5	7,5	10,0	8,8	9,4
przyrost naturalny na 1000 ludności	osoba	-	2,4	5,2	3,9	2,4	2,2	0,6
<b>MIGRACJE WEWNĘTRZNE I ZAGRANICZNE</b>								
<b>Migracje na pobyt stały gminne wg typu, kierunku i płci migrantów</b>								
zameldowania								
w ruchu wewnętrznym								
ogółem	osoba	119	108	156	107	135	153	127
mężczyźni	osoba	57	38	70	52	63	63	53
kobiety	osoba	62	70	86	55	72	90	74
zagranica								
ogółem	osoba	0	1	1	2	0	1	7
mężczyźni	osoba	0	1	0	1	0	1	3
kobiety	osoba	0	0	1	1	0	0	4
wymeldowania								
w ruchu wewnętrznym								
ogółem	osoba	184	132	154	115	126	173	162
mężczyźni	osoba	79	70	69	56	60	70	74
kobiety	osoba	105	62	85	59	66	103	88
zagranica								
ogółem	osoba	3	1	3	3	2	11	8
mężczyźni	osoba	1	0	1	1	2	7	4
kobiety	osoba	2	1	2	2	0	4	4
saldo migracji								
w ruchu wewnętrznym								
ogółem	osoba	-65	-24	2	-8	9	-20	-35
mężczyźni	osoba	-22	-32	1	-4	3	-7	-21
kobiety	osoba	-43	8	1	-4	6	-13	-14
zagranica								
ogółem	osoba	-3	0	-2	-1	-2	-10	-1
mężczyźni	osoba	-1	1	-1	0	-2	-6	-1
kobiety	osoba	-2	-1	-1	-1	0	-4	0
<b>Migracje na pobyt stały gminne wg typu i kierunku</b>								
zameldowania ogółem	osoba	119	109	157	109	135	154	134
zameldowania z miast	osoba	79	61	86	66	75	102	86
zameldowania ze wsi	osoba	40	47	70	41	60	51	41
zameldowania z zagranicy	osoba	0	1	1	2	0	1	7
wymeldowania ogółem	osoba	187	133	157	118	128	184	170
wymeldowania do miast	osoba	123	103	100	82	81	123	88
wymeldowania na wieś	osoba	61	29	54	33	45	50	74
wymeldowania za granicę	osoba	3	1	3	3	2	11	8

Źródło: Opracowanie własne na podstawie danych Banku Danych Regionalnych GUS

## PODSTAWOWE DANE O GOSPODARCE NA TERENIE GMINY

W tabeli poniżej przedstawiono strukturę zarejestrowanych podmiotów gospodarczych wg rodzajów działalności. Jest to struktura typowa dla obszarów wiejskich – z dominującą rolą handlu i usług.

Dane z ostatnich lat wskazują, że liczba zarejestrowanych firm jest stabilna.

Wskaźnik przedsiębiorczości na tle województwa, w tym na tle sąsiednich gmin, jest dosyć niski. Gmina leży w strefie przejściowej pomię-

dzy lepiej rozwiniętą częścią centralną województwa, a słabiej rozwiniętą częścią północną. Nawet jeśli uwzględni się tylko wskaźnik na obszarach wiejskich, gmina wypada dosyć niekorzystnie na tle tej części województwa. Niekorzystny jest także fakt, że w dłuższym okresie (2000-06) liczba firm maleje, co jest wprawdzie typowe dla tej części województwa, ale bardzo nietypowe na tle województwa.

Bezrobocie w gminie jest dosyć duże, pomimo faktu, że w ostatnich latach dynamika spadku była wyższa, niż w innych obszarach.

Dominującą funkcją gminy jest rolnictwo. Gmina wykazuje nieco niższy wskaźnik przydatności rolniczej przestrzeni produkcyjnej, niż obszary sąsiednie (konsekwencja dużej powierzchni sandru). Gmina wyróżnia się nieco wyższym udziałem łąk w strukturze gruntów. Na ogólną wielkość produkcji rolnej wpływa natomiast pozytywnie duża powierzchnia terenów rolnych.

W strukturze agrarnej zaznacza się większy udział gospodarstw średnich i dużych. W kierunkach produkcji roślinnej zauważa się spory udział gatunków wymagających dobrych warunków glebowych, ale także hodowla jest dobrze

#### **Podstawowe informacje o przedsiębiorczości w gminie**

rozwinęta (ponadprzeciętne wskaźniki obsady zwierząt). Niestety znaczna część danych dotyczących rolnictwa publikowana jest tylko w ujęciu powiatowym, a gmina wykazuje tu odmienne warunki rozwoju rolnictwa od pozostałych jednostek, wskutek czego danych tych nie można traktować jako reprezentatywnych.

Na terenie gminy realizowana jest także funkcja turystyczna. Ma ona niewielkie znaczenie w bazie ekonomicznej, ale ma znaczenie prestiżowe (np. pozwala zaistnieć gminie w opracowaniach regionalnych dotyczących turystyki). Gmina nie leży w obszarze uznawanym za szczególnie cenny dla turystyki, stąd zlokalizowana tu baza nie jest częścią większego kompleksu, czy rejonu turystycznego.

	J. m.	2005	2006	2007
<b>PODMIOTY GOSPODARKI NARODOWEJ ZAREJESTROWANE W REJESTRZE REGON WG SEKTORÓW WŁASNOŚCIOWYCH</b>				
<b>Ogółem</b>				
ogółem	jed.gosp.	426	419	436
<b>Sektor publiczny</b>				
podmioty gospodarki narodowej ogółem	jed.gosp.	16	16	17
państwowe i samorządowe jednostki prawa budżetowego ogółem	jed.gosp.	16	16	16
<b>Sektor prywatny</b>				
podmioty gospodarki narodowej ogółem	jed.gosp.	410	403	419
osoby fizyczne prowadzące działalność gospodarczą	jed.gosp.	346	339	355
spółki handlowe	jed.gosp.	9	8	8
spółdzielnie	jed.gosp.	6	6	6
stowarzyszenia i organizacje społeczne	jed.gosp.	11	11	11
<b>PODMIOTY GOSPODARKI NARODOWEJ ZAREJESTROWANE W REJESTRZE REGON WG SEKCJI PKD</b>				
<b>Jednostki zarejestrowane</b>				
<b>ogółem</b>				
ogółem	jed.gosp.	426	419	436
sektor publiczny	jed.gosp.	16	16	17
sektor prywatny	jed.gosp.	410	403	419
<b>w sekcji A</b>				
ogółem	jed.gosp.	64	64	62
sektor prywatny	jed.gosp.	64	64	62
<b>w sekcji B</b>				
ogółem	jed.gosp.	1	1	1
sektor prywatny	jed.gosp.	1	1	1
<b>w sekcji D</b>				
ogółem	jed.gosp.	60	54	56
sektor prywatny	jed.gosp.	60	54	56
<b>w sekcji F</b>				
ogółem	jed.gosp.	56	56	64
sektor prywatny	jed.gosp.	56	56	64
<b>w sekcji G</b>				
ogółem	jed.gosp.	115	116	115
sektor prywatny	jed.gosp.	115	116	115
<b>w sekcji H</b>				
ogółem	jed.gosp.	10	9	11
sektor publiczny	jed.gosp.	1	1	1
sektor prywatny	jed.gosp.	9	8	10
<b>w sekcji I</b>				
ogółem	jed.gosp.	28	26	26
sektor prywatny	jed.gosp.	28	26	26

w sekcji J				
ogółem	jed.gosp.	9	11	12
sektor prywatny	jed.gosp.	9	11	12
w sekcji K				
ogółem	jed.gosp.	31	32	32
sektor prywatny	jed.gosp.	31	32	32
w sekcji L				
ogółem	jed.gosp.	9	9	9
sektor prywatny	jed.gosp.	9	9	9
w sekcji M				
ogółem	jed.gosp.	19	17	18
sektor publiczny	jed.gosp.	15	15	15
sektor prywatny	jed.gosp.	4	2	3
w sekcji N				
ogółem	jed.gosp.	8	8	10
sektor prywatny	jed.gosp.	8	8	10
w sekcji O				
ogółem	jed.gosp.	16	16	20
sektor publiczny	jed.gosp.	0	0	1
sektor prywatny	jed.gosp.	16	16	19

Źródło: Opracowanie własne na podstawie danych Banku Danych Regionalnych GUS

## UWARUNKOWANIA WYNIKAJĄCE ZE STANU ŁADU PRZESTRZENNEGO I WYMOGÓW JEGO OCHRONY

### CHARAKTERYSTYKA PRZESTRZENI ZABUDOWANEJ

Na obszarze gminy Wąbrzeźno występują różnicowane formy zabudowy, począwszy od zabudowy zwartej /wsie, dawne folwarki, fermy, ośrodek wczasowy itp./ po zabudowę rozproszoną – siedliskową. Istniejąca ukształtowana historycznie sieć osadnicza gminy powstała na bazie rozwoju funkcji rolniczej.

Zachowały się wsie o historycznym układzie zabudowy jak : Czystochleb, Jarantowice, Ludowice, Małe Radowiska, Myśliwiec, Orzechówko, Orzechowo, Pływaczewo, Ryńsk, Rozgart, Stanisławki, Węgorzyn, Wałycz i Zieleń.

### OGRANICZENIA I MOŻLIWOŚCI ROZWOJU OSADNICTWA

Rozwój przestrzenny gminy należy ocenić na podstawie występujących uwarunkowań możliwości i ograniczeń rozwojowych poszczególnych jednostek osadniczych.

Istniejąca sieć osadnicza gminy nie posiada istotnych barier które ograniczałyby ich rozwój terenowy /przestrzenny/.

Większość wsi posiada znaczące możliwości rozwojowe w ramach istniejącej zwartej zabudowy wsi, w formie zabudowy uzupełniającej /plombowej/.

W tej sytuacji głównymi ograniczeniami dla rozwoju osadnictwa są ograniczenia fizjograficzne /lasy, wody powierzchniowe, tereny o niekorzystnych warunkach hydrogeologicznych/ oraz gleby II – IV kl. użytków rolnych /objęte ochroną/.

Najlepsze kompleksy gruntów kl. V i VI, przydatne dla rozwoju osadnictwa występują w rejonie wsi Ludowice, Czystochleb, Wałycz i Wałyczki.

Słabe grunty kl. V i VI występują również w rejonie przybrzeżnym jezior: Wieczno, Szczurkowskie, Wrońskie i Małe Radowiskie.

Na obszarze rezerwatu przyrody „Wronie” i użytków ekologicznych obszaru chronionego krajobrazu obowiązują ograniczenia ustawowe. Potencjalnie największe możliwości rozwoju dla osadnictwa występują w rejonie podmiejskim, przy głównych trasach wylotowych dróg wojewódzkich.

Istniejące osadnictwo w formie zabudowy siedliskowej rozproszonej należy uznać za zjawisko niekorzystne pod względem ekonomicznym i przestrzennym.

Ze względu na brak dostatecznej ilości wód powierzchniowych płynących, ograniczających się do Strugi Toruńskiej i Strugi Wąbrzeskiej, wyklucza się ze względów ekologicznych możliwość lokalizacji przemysłu wodochłonnego na całym obszarze gminy.

Ze względu na ochronę wód powierzchniowych należy ograniczyć rozwój gminy który, by powo-

dował degradację obszarów należących do zlewni rzeki Drwęcy.

Podsumowując w/w ograniczenia i możliwości rozwojowe osadnictwa należy stwierdzić, że na obszarze gminy Wąbrzeźno nie występują istotne ograniczenia dla rozwoju jednostek osadniczych i posiadają one w miarę dogodne warunki dla rozwoju terenowego.

## PREDYSPOZYCJE DLA ROZWOJU WIELOFUNKCYJNEGO

Analiza stanu i uwarunkowań środowiska oraz stanu ładu przestrzennego, pozwala na określenie predyspozycji dla rozwoju poszczególnych funkcji i rodzajów działalności.

### a) osadnictwo

Gmina zamieszkiwana jest przez dosyć dużą liczbę ludności, skoncentrowanej w dużych - jak na warunki województwa - miejscowościach wiejskich. Ze względu na położenie w sąsiedztwie miasta powiatowego może cechować się wzmożonym zainteresowaniem przestrzenią pod osadnictwo mieszkaniowe i inwestycje. Optymalnym rozwiązaniem z punktu widzenia zagospodarowania przestrzeni, minimalizowania oddziaływania na środowisko, ale także zaspokajania potrzeb mieszkańców w zakresie usług publicznych i infrastruktury (tzw. zadania własne) jest rozwój lub zagęszczanie zagospodarowania w ramach miejscowości (co jest zresztą obserwowane na terenie gminy). W większości miejscowości istnieją rezerwy terenowe pozwalające na zwiększenie liczby mieszkańców o kilkanaście lub kilkadziesiąt procent, jednak ze względów społecznych i ekonomicznych uzasadniony jest rozwój przede wszystkim największych miejscowości (koncentracja zaludnienia w celu skupienia jak największej części mieszkańców w największych miejscowościach).

W planowaniu rozwoju gminy uwzględniać należy przede wszystkim ochronę wód powierzchniowych oraz podziemnych – w dużej części gminy są one silnie podatne na zanieczyszczenia.

W zasadzie większość terenów położonych na wysoczyźnie można uznać za przydatne dla osadnictwa, Świadczą o tym warunki litologiczne, glebowe, hydrologiczne, klimatyczne. Dla niektórych miejscowości wskazuje się ograniczenia wynikające z wysokiej przydatności gleb uzasadniającej ich wykorzystanie dla produkcji rolnej. Lokalnie w części północnej spotyka się też istotne spadki terenu.

Niewskazane dla rozwoju osadnictwa są przede wszystkim tereny podmokłych obniżen, gdzie występuje zarówno płytkie zaleganie wód gruntowych (najczęściej płycej, niż 2 m ppt), jak też gorsze warunki nośności gruntu, ale także niezbyt korzystny mikroklimat.

### b) rolnictwo

Gmina wykazuje zróżnicowane, choć tylko w niektórych sołectwach dobre, a w pozostałych - co najwyżej przeciętne warunki rozwoju rolnictwa. Najkorzystniejsze warunki występują w części północnej i północno-zachodniej, dosyć dobre w części południowej i zachodniej, najslabsze - w części centralnej. przeciętne w części południowo-zachodniej i południowej - w tych strefach na wysoczyźnie morenowej na podłożu z gliny wykształciły się gleby brunatne. W części centralnej i wschodniej jest duży udział gleb piaskowych, co powoduje iż ich przydatność rolnicza jest generalnie bardzo niska. W rozległym obniżeniu w części centralnej istnieją predyspozycje przede wszystkim dla prowadzenia niezbyt intensywnej gospodarki hodowlanej, ze względu na korzystne warunki prowadzenia użytków zielonych, uprawy zbożowe czy pastewne możliwe po przeprowadzeniu



regulacji stosunków wodnych; nieliczne tu gleby mineralne to przede wszystkim słabej jakości gleby piaskowe.

Wśród głównych czynników ograniczających wykorzystanie znacznej części przestrzeni gminy dla potrzeb rolnictwa, wymienić należy:

- niską przydatność rolniczą gleb, wykluczającą niektóre rodzaje upraw
- złe warunki wodne (gleby okresowo zbyt suche lub zbyt wilgotne)
- konieczność stosowania kłopotliwych zabiegów agrotechnicznych
- uzależnienie powodzenia upraw od rozkładu i wielkości opadów
- lokalnie także rzeźbę terenu (zwłaszcza w strefie krawędziowej wysoczyzny).

Ze względu na specyficzne warunki gmina predestynowana jest do pewnych specjalistycznych kierunków produkcji rolnej, które powinny uzupełniać tradycyjne rolnictwo – np. do rozwoju agroturystyki, rekreacji i pewnych nieuciążliwych działalności gospodarczych.

#### **c) turystyka i rekreacja**

Gmina nie wykazuje wybitnych walorów dla rozwoju turystyki i rekreacji. Niemniej jednak pewne jej części mogą być atrakcyjne dla niektórych form turystyki i rekreacji. Wśród obszarów szczególnie atrakcyjnych wymienić należy przede wszystkim jezioro Wieczno i jezioro Szczurkowskie. Walorami gminy, są także: urozmaicona rzeźba terenu, występowanie kompleksów leśnych, relatywnie dobry stan śro-

dowiska. Ze względu na położenie w sąsiedztwie Wąbrzeźna - gmina będzie poddawana coraz silniejszej presji związanej z penetracją lasów, a być może także z rozwojem zabudowy letniskowej.

Podstawowymi rodzajami turystyki i rekreacji, które mogą być rozwijane na terenie gminy ze względu na obecne tu walory i predyspozycje przyrodnicze, są: agroturystyka, turystyka pobytowa, turystyka rowerowa, turystyka wędrownikowa, turystyka kwalifikowana - wodna, turystyka kwalifikowana – wędkarstwo, edukacja ekologiczna.

#### **d) przedsiębiorczość**

Gmina nie posiada zasadniczych przeszkód dla rozwoju działalności gospodarczych (poza wymienionym wcześniej ograniczeniem rozwoju dziedzin wodochłonnych). Obszary sąsiadujące z Wąbrzeźnem są szczególnie atrakcyjne - przy czym w części wschodniej i południowej, niska jakość gleb nie stanowi ograniczenia dla pozarolniczego wykorzystania. W dalszym rozwoju przedsiębiorczości uwzględniać należy przede wszystkim ochronę wód powierzchniowych oraz podziemnych – jest to najważniejsze uwarunkowanie dla prowadzenia wszelkich działalności gospodarczych w gminie. Główne miejscowości leżą w zasadzie poza obszarami szczególnie cennymi przyrodniczo i są dość dobrze dostępne w sieci drogowej znaczenia wojewódzkiego. Także ze względów pozaprzyrodniczych celowe jest rozwijanie i koncentracja działalności gospodarczych przede wszystkim w największych miejscowościach.

## **UWARUNKOWANIA WYNIKAJĄCE ZE STANU ŚRODOWISKA, W TYM STANU ROLNICZEJ I LEŚNEJ PRZESTRZENI PRODUKCYJNEJ, WIELKOŚCI I JAKOŚCI ZASOBÓW WODNYCH ORAZ WYMOGÓW OCHRONY ŚRODOWISKA, PRZYRODY I KRAJOBRAZU KULTUROWEGO**

### **GEOLOGIA I UKSZTAŁTOWANIE TERENU**

Rzeźba terenu gminy została ukształtowana w wyniku działalności lądolodu fazy bałtyckiej oraz procesów fluwioglacjalnych z nią związanych. Podłoże stanowią gliny moreny dennej, na których w części północnej zostały zdepono-

wane osady moreny czołowej, a w części środkowej utwory fluwioglacjalne – w postaci pola sandrowego oraz związane z wytopiskami (równiny wytopiskowe).

Ponadto na terenie gminy identyfikuje się mniejsze formy:

- rynny subglacjalne, w tym najlepiej eksponowana - przebiegająca przez wschodnią część gminy tzw. „rynna wąbrzeska”,
- liczne doliny wód roztopowych o łagodnych zboczach, obecnie przeważnie suche,
- liczne wysoczyznowe zagłębienia wytopiskowe powstałe z wytopienia się większych lub mniejszych brył martwego lodu,
- wytworzone przez roślinność równiny torfowe, powstałe w wyniku akumulacji utworów biogenicznych i zarastania zbiorników wodnych (jezior),
- pagórki i wzgórza kemowe,
- dwuczęściowy oz ludowicki (Ludowice – Pływaczewo).

Różna geneza form implikuje zróżnicowanie morfologiczne – rzeźba terenu jest więc najłatwiej dostrzegalnym dowodem różnic. Obszary związane z akumulacją wodną lub zarastaniem jezior, charakteryzują się rzeźbą równinną o bardzo małych nachyleniach terenu i z tylko pojedynczymi niewielkimi wyniesieniami terenu. Rzeźba związana z wysoczyzną ma charakter równinny lub lekko falisty, a najbardziej zróżnicowana jest rzeźba moren czołowych, gdzie częstym zjawiskiem są różnice względne wysokości rzędu kilkunastu metrów.

Rzeźba terenu jest urozmaicona, gdyż poszczególne części gminy dosyć zasadniczo różnią się jej genezą:

- w części północnej, gdzie rzeźbę kształtuje wał moren czołowych notuje się najwyższe w gminie wysokości bezwzględne – sięgające 130 m npm oraz duże wysokości względne – przekraczające 20 m; zasadniczo ta część gminy leży na wysokości 100-130 m npm; pomiędzy wałami moren spotyka się doliny osuwiskowe oraz dolinki wytopiskowe, wskutek czego notuje się dosyć duże różnice wysokości; w tej części gminy spotyka się także fragmenty wałów

ozów

wały moren czołowych występują w okolicach miejscowości: Stanisławki – Jarantowice - Jarantowiczki

- w części środkowej spotyka się płat sandru (nazywanego „sandrem wąbrzeskim”)– powstałego w wyniku działalności akumulacyjnej wód glacialnych (na równinie moreny dennej) spływających z czoła lądolodu w kierunku południowym – notuje się tu lekkie nachylenie w kierunku południowym i niezbyt duże różnice wysokości (rzędna wynosi ok. 100 m npm) ale krajobraz jest dosyć zróżnicowany ze względu na bardzo liczne pagórki kilkumetrowej wysokości (wały wydmy na sandrze) – jednocześnie jednak rzeźba jest maskowana przez porastające tę część gminy kompleksy leśne

sandr obejmuje obszar: od wschodniej granicy gminy (na południe od Wałycza) po Ludowice i Sosnówkę

- na południe od pasa lasów porastających sandr, znajduje się duży równinny obszar podmokły (zarośnięta równina zastoiskowa) – tzw. Bagno Zgniłka – z wysokością bezwzględną ok. 91-93 m npm i niewielkimi wysokościami względnymi – są to formy wykazujące się najbardziej płaską i najmniej zróżnicowaną formą – niewielkie wyniesienia są na tym równinnym podłożu bardzo rzadko spotykane. Bagno Zgniłka jest torfowiskiem – największym na Pojezierzu Chełmińskim. Poza tym największym obszarem tego typu, równiny powstałe z zarastania jezior spotyka się w okolicach: Frydrychowa, Jaworza i pomiędzy Sosnówką a Przydworzem;

- w części zachodniej i południowo-wschodniej rzeźba jest kształtowana przez lekko falistą równinę moreny dennej – wysokości bezwzględne wynoszą 100-110 m, wysokości względne rzadko przekraczają 10 m, jest to teren niezbyt zróżnicowany; równina morenowa jest urozmaicona w większym stopniu jedynie rynnami jezior i dolinami cieków, które wcinają się nawet na ponad 10 m.

W części południowej gminy spotyka się pagóry kemów (urozmaicające rzeźbę równiny moreny dennej), natomiast w części północnej – nieco zdegradowane i nie tak czytelne w terenie – wały ozów.

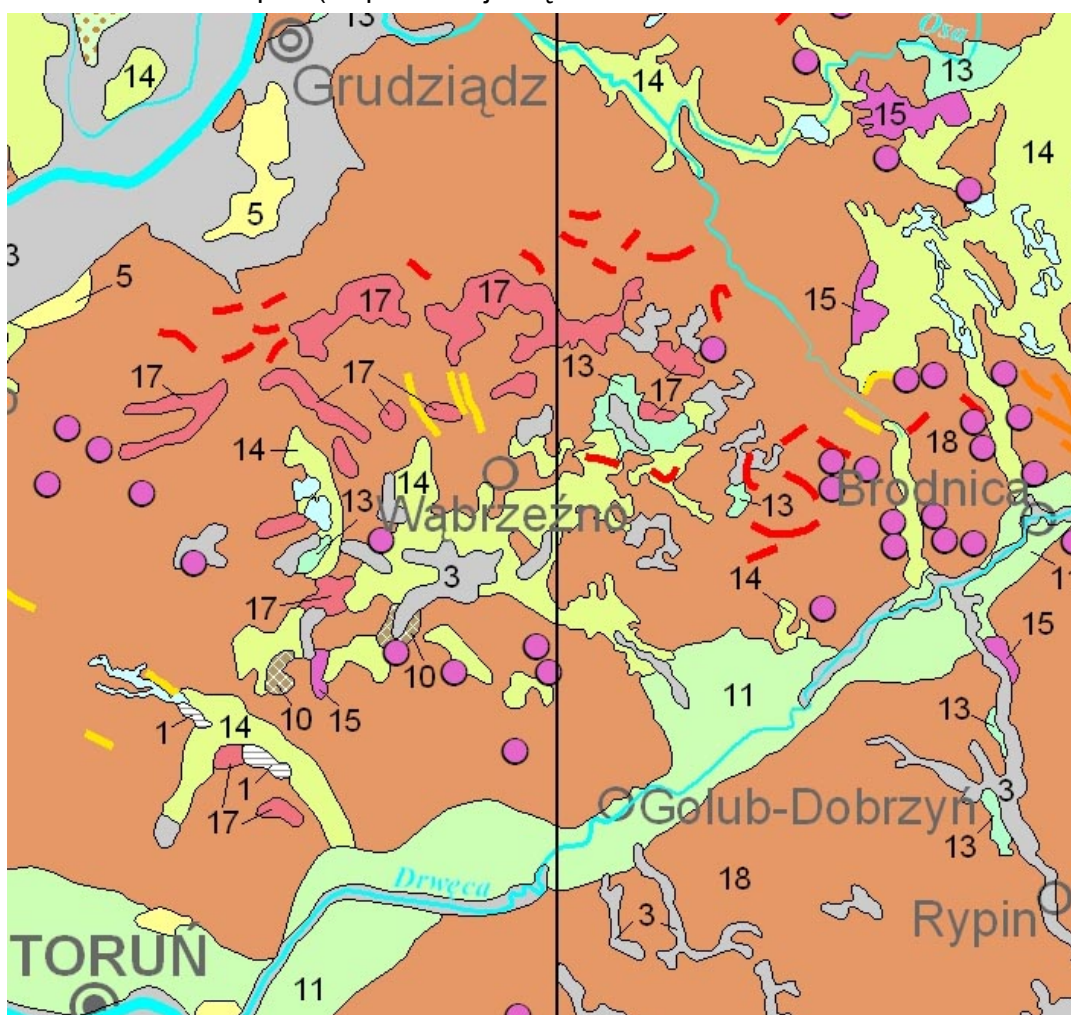
Maksymalna wysokość terenu w gminie nie przekracza 130 m npm (w północnej części

gminy - wynoszenia morenowe koło Jarantowic), a minimalna wynosi ok. 89 m npm (doliny cieków koło Orzechowa). Różnica wysokości wynosi więc ok. 40 m. Podłoże w części północnej zbudowane jest z piasków, gładów, glin, żwirów typowych dla moren czołowych.

Część centralna związana z sandrem to piaski wodnolodowcowe pokryte utworami eolicznymi wydm.

Część centralna związana z zarastającymi dolinami jezior to głównie torfy, z pagórami kemów zbudowanych z mułków, piasków i żwirów.

Morena denna w pozostałej części gminy zbudowana jest z glin zwałowych oraz piasków i żwirów lodowcowych



**Fragment mapy geologicznej dla okolic gminy (oryginał w skali 1:500 000)**

Objaśnienia: 3–piaski, żwir, mady rzeczne oraz torfy i namuły, 5–piaski eoliczne, lokalnie w wydmach, 10 – gliny. Piaski i gminy z rumoszami, soliflukcyjno-deluwialne, 11–piaski, żwir i mułki rzeczne, 13 – ily, mułki i piaski zastoiskowe, 14–piaski i żwir sandrowe, 15–piaski i mułki kemów, 17–żwir i piaski, gładz i gliny moren czołowych, 18–gliny zwałowe, ich zwietrzliny oraz piaski i żwir lodowcowe

## KLIMAT

Według klasyfikacji regionów klimatycznych Polski przeprowadzonej przez W. Okołowicza i D. Martyn, gmina leży na pograniczu subregionu nadwiślańskiego i regionu mazurskiego. Obydwie jednostki cechują się silnym wpływem Bałtyku, przy czym dla pierwszej typowa jest większa łagodność, a dla drugiej - większa "wyrazistość" - przejawiające się przede wszystkim w długości trwania i temperaturze lata i zimy. Szczegółowe parametry charakteryzujące klimat, są następujące:

- opady atmosferyczne, wynoszą ok. 550-600 mm, z czego ponad połowa (ok. 350-400 mm) przypada na półrocze letnie, a poniżej 200 mm na półrocze zimowe (pod względem wielkości opadów w półroczu zimowym, gmina należy do tej części Polski, która notuje najniższe wartości w skali całego kraju),
- średnie temperatury roczne wynoszą ok. 7,5°C przy czym w lipcu sięgają 18°C a w styczniu wynoszą ok. -3,5°C w części zachodniej i ok. - 4°C w części wschodniej gminy.
- okres wegetacyjny trwa 200-210 dni,
- lato trwa przeciętnie ok. 90 dni,
- zima trwa przeciętnie poniżej 90 dni w części zachodniej i ponad 90 dni w części wschodniej,
- średnia liczba dni mroźnych wynosi ok. 40-45, natomiast bardzo mroźnych (gdy temperatura maksymalna nie przekracza -10°C wynosi 2-4),
- średnia liczba dni gorących wynosi 30-35, a dni upalnych (z temperaturą ponad 30°C) od 4 do 6,

- liczba dni pogodnych wynosi ok. 35-40,
- liczba dni chmurnych wynosi ok. 130-140,
- pokrywa śnieżna występuje w okresie trwającym ok. 70 dni,
- przeciętne roczne usłonecznienie wynosi 1500-1600 godzin,
- notuje się przewagę wiatrów zachodnich i południowo-zachodnich, w następnej kolejności południowych,
- gmina leży w przebiegu tzw. szlaku gradowego. Szlaki gradowe to strefy, w których szczególnie często występują opady gradu. Najczęściej grad występuje w maju i w czerwcu (ponad 50% przypadków), poza tym w kwietniu, lipcu, sierpniu i wrześniu. Gmina leży w obszarze o największej częstotliwości występowania opadów gradu w województwie.

Zróżnicowanie rzeźby terenu, a przede wszystkim znaczne powierzchnie o dużej wilgotności, powodują na terenie gminy lokalne modyfikacje klimatu. Przede wszystkim znacznie częstsze będą mgły. Z tych samych powodów należy się spodziewać w okresie jesienno-wiosennym zastoisk zimnego powietrza, a w okresie letnim nieco łagodniejszego przebiegu pogody (niższe temperatury maksymalne, wyższa wilgotność powietrza). Zróżnicowana rzeźba terenu powoduje także w zależności od kierunku ekspozycji modyfikacje mikroklimatu (dłuższe zaleganie śniegu, gorsze/lepsze nasłonecznienie, anomalia aerosanitarne, itp.)

## GLEBY I PRZYDATNOŚĆ ROLNICZA GRUNTÓW

Gmina charakteryzuje się zróżnicowaną pokrywą glebową, związaną ściśle z typem podłoża, a pośrednio z morfologią obszaru. Na obszarach związanych genetycznie z akumulacją lodowcową (gliny) zdecydowanie dominują gleby

brunatne kwaśne i wylugowane, a w mniejszym stopniu gleby brunatne właściwe i płowe. Na tych glebach wykształciły się najlepsze kompleksy w gminie - 2 i 3 (pszenny dobry i pszenny wadliwy – na glebach brunatnych właści-

wych) oraz 4 i 5 (żytni bardzo dobry oraz żytni dobry – na brunatnych wylugowanych i kwaśnych). Na obszarach związanych z akumulacją eoliczną oraz akumulacją fluwioglacjalną (piaski eoliczne i piaski sandrowe) powstały gleby piaskowe (głównie rdzawe), na których wykształciły się w przeważającej mierze kompleksy 6 i 7 (żytni słaby oraz żytni bardzo słaby).

Na terenach nadmiernie wilgotnych wykształciły się gleby organiczne. Zajmują one stosunkowo dużą powierzchnię i stanowią istotną część gminy. Wykształciły się one przede wszystkim w południowej części, ale także w północno-wschodniej i w zachodniej.

Wśród gruntów organicznych zdecydowanie dominują gleby torfowe i torfowo-murszowe (T) (torfy niskie). Mniejszą powierzchnię zajmują gleby murszowo-mineralne i murszowate (M), a znacznie mniejszą - mułowo-torfowe (E). Na zdecydowanej większości gruntów organicznych wykształciły się użytki zielone zaliczane do kompleksu 3 i 2 (użytki zielone słabe i bardzo słabe oraz użytki zielone średnie – w gminie brak użytków zielonych zaliczanych do kategorii 1 – dobrych i bardzo dobrych).

W strukturze gleb wg ich typów dominują gleby brunatne oraz brunatne wylugowane i kwaśne - stanowią po 21-22% powierzchni ogólnej gminy. Największy kompleks gleb brunatnych spotyka się w północnej części gminy - na północ oraz na zachód od miasta Wąbrzeźno. W tej części gminy (Jarantowice, Jarantowiczki, Łabędź, Wronie) ten typ zdecydowanie dominuje - gleby innych typów (głównie brunatne wylugowane lub gleby organiczne w wilgotnych zagłębieniach) są tu znacznie rzadsze.

Gleby brunatne spotyka się ponadto w zachodniej części gminy (Przydwórż, Ryńsk, Orzechowo, Orzechówko) jednak tu ich powierzchnie są już mniejsze, a ponadto obserwuje się mozaikę gleb i współwystępowanie gleb brunatnych pośród innych - mniej przydatnych rolniczo. Gleby brunatne nie stanowią tu większości pokrywy glebowej.

Gleby brunatne wylugowane i kwaśne - występują na terenie całej gminy wyspowo, nie tworząc - poza okolicą Zielenia, większych zwarłych kompleksów. Na glebach tych wytworzyły się kompleksy 2, 4 a nawet 5.

Kolejnym - pod względem zajmowanej powierzchni typem gleb - są gleby piaskowe różnych typów genetycznych. Związane są przede wszystkim z podłożem sandrowym i wykazują bardzo niewielką przydatność dla rolnictwa - wykształcają się na nich zazwyczaj kompleksy 6 i 7. Gleby te zajmują prawie 18% całej powierzchni gminy i występują przede wszystkim w środkowej i środkowo-wschodniej części gminy - Wałycz, Wałczyk, Jaworze, Czystochleb, Myśliwiec, Sosnówka-Ludowice).

Kolejne typy gleb zajmują wyraźnie mniejsze powierzchnie i występują wyspowo - przede wszystkim w centralnej i zachodniej części gminy.

W strukturze gleb wg kompleksów rolniczej przydatności, dominuje kompleks 2-pszeny dobry - stanowi aż 27% całej powierzchni gminy (czyli aż 31% terenów rolnych). Jego występowanie pokrywa się zasadniczo z rejonami gleb brunatnych oraz częściowo brunatnych wylugowanych. Występuje w części północnej i północno-zachodniej - ok. Jarantowice - Jarantowiczki, Wronie, Łabędź; w części zachodniej - gdzie stanowi poprzecinany innymi kompleksami pas rozciągający się od Przydworza do Orzechowa oraz w części południowo-wschodniej (Małe Radowiska - Zieleń). Są to rejon najlepszej przydatności rolniczej gleb.

Kolejne lokaty w strukturze zajmują kompleksy:

- 5 (żytni dobry) - ok. 15% - wyspowo w części zachodniej, południowej i północno-wschodniej - ale nie występuje praktycznie w ogóle w części centralnej, gdzie dominują gleby organiczne i gleby niższych kompleksów niż 5; nie występuje także w ogóle w części północnej i północno-zachodniej - gdzie przeważają kompleksy wyższej przydatności;

- 4 (żytni bardzo dobry) - ok. 13% - występuje wyspowo - ale przede wszystkim w okolicach Pływaczewa, Myśliwca i w części północnej pośród kompleksu 2;
- 6 i 7 (żytni słaby i żytni bardzo słaby) - zajmują po ok. 8% powierzchni gminy - występują głównie w części centralnej (na południe od miasta) i wschodniej - są to obszary o najniższej przydatności gleb w gminie.

Kompleksy użytków zielonych zajmują ok. 10% powierzchni ogólnej - 3z są dwukrotnie liczniejsze, niż 2z.

O raczej przeciętnej jakości gleb świadczy struktura według klas bonitacyjnych:

- 1/3 gruntów należy do klasy IVa
- 1/4 gruntów należy do klasy IIIb
- ok. 13% gruntów należy do klasy IVb
- ale równocześnie ok. 13% gruntów należy do klasy V
- klasa VI stanowi ponad 8% gruntów

- klasa IIIa - tylko 6,7%.

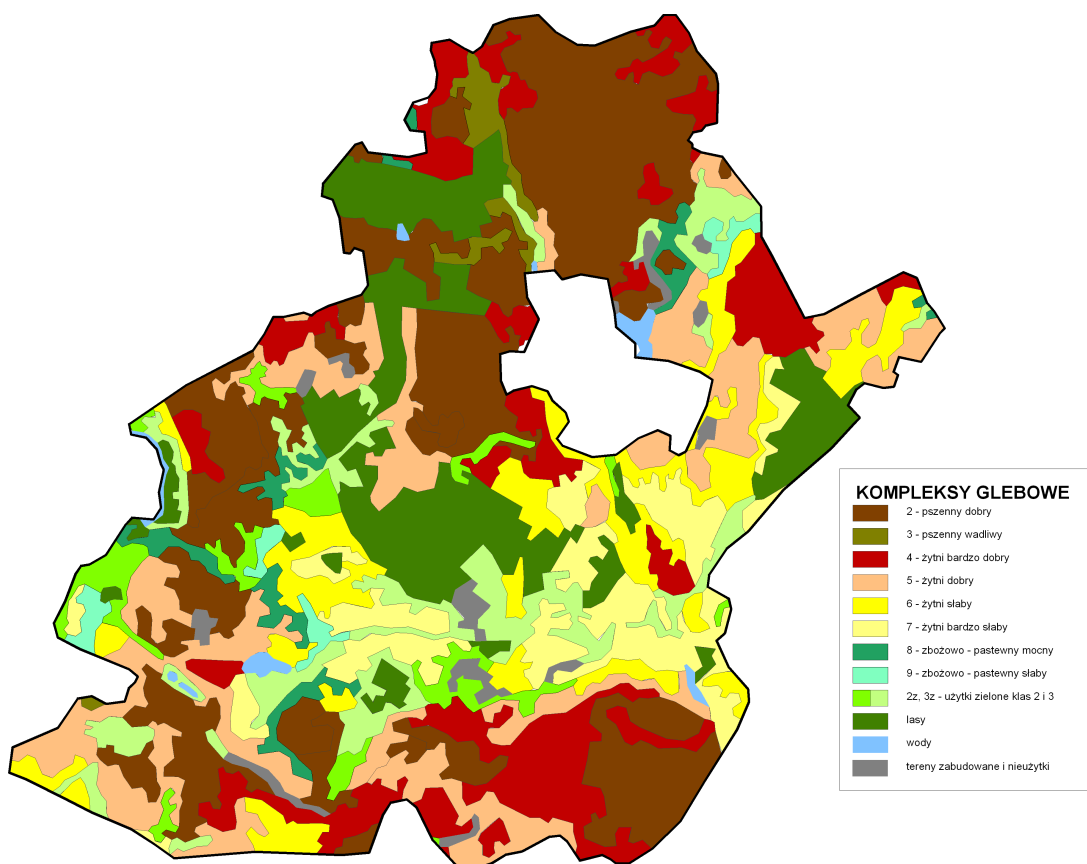
Najwyższa kategoria - II - zajmuje śladowe ilości.

Oceniając przydatność rolniczą gleb należy stwierdzić, że syntetyczny Wskaźnik jakości Rolniczej Przestrzeni Produkcyjnej wynoszący 69,3 pkt lokuje gminę na poziomie zbliżonym do średniej dla województwa

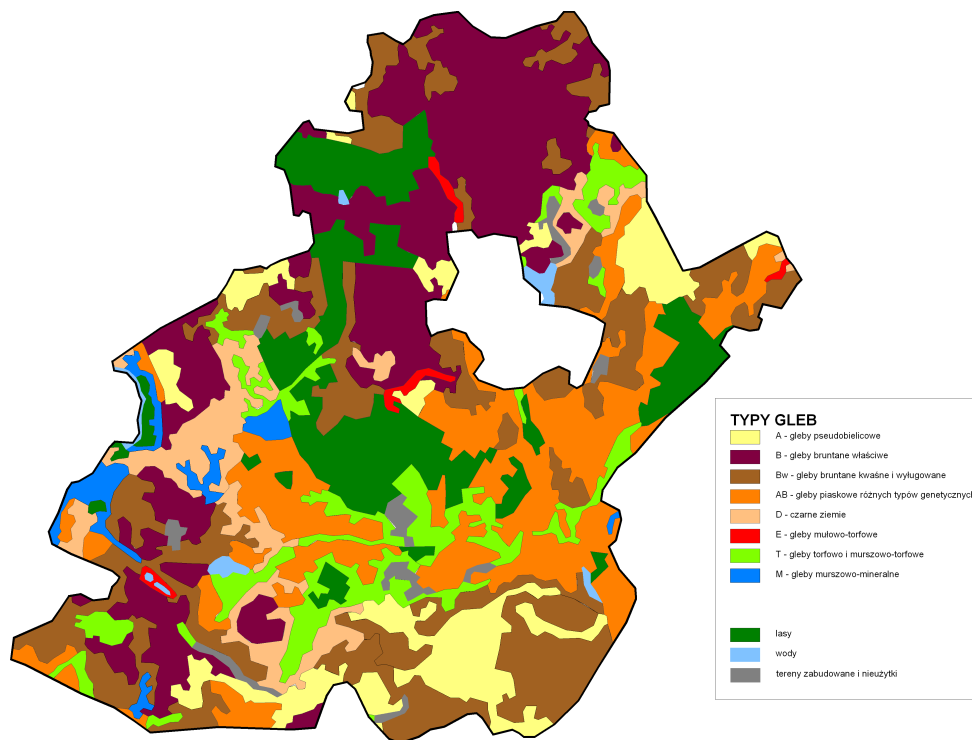
**Orientacyjne udziały poszczególnych typów gleb w powierzchni ogólnej gminy**

TYP GLEBY	% OGÓLNEJ POWIERZCHNI GMINY
B	21.6
Bw	21.1
AB	17.1
A	8.9
T	8.0
D	5.8
M	2.0
E	0.7
Ls	12.5
N	1.4
Tz	0.2
W	0.7

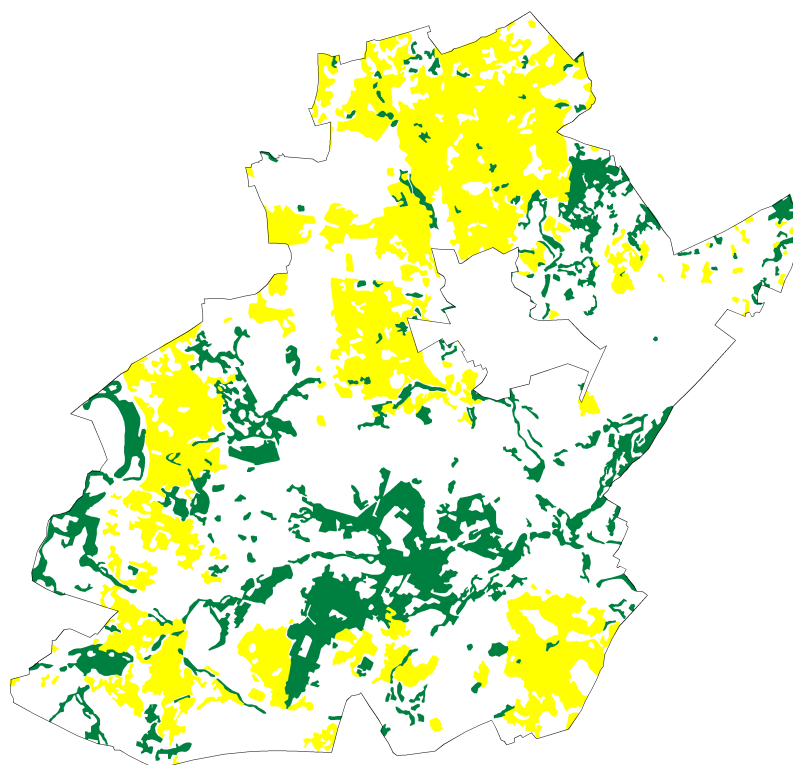
Źródło: Obliczenia własne na podstawie mapy glebowo-rolniczej



**Orientacyjna mapa kompleksów rolniczej przydatności gleb**



**Orientacyjna mapa typów gleb**



**Orientacyjna mapa występowania gleb organicznych (kolor zielony) oraz gleb o najwyższej przydatności dla rolnictwa (na podstawie szczegółowej mapy glebowo rolniczej w skali 1:25000)**

### Orientacyjne udziały poszczególnych kompleksów przydatności rolniczej gleb w powierzchni ogólnej gminy

KOMPLEKS	% OGÓLNEJ POWIERZCHNI GMINY
2	26.7
5	14.8
4	13.0
6	8.0
7	8.0
8	1.9
3	1.3
9	1.1
2z	3.4
3z	6.8
Ls	12.5
N	1.4
Tz	0.2
W	0.7

Źródło: Obliczenia własne na podstawie mapy glebowo-rolniczej

## LASY

Lasy i grunty leśne zajmują powierzchnię ponad 2,7 tys. ha, czyli ok. 13% powierzchni gminy (jest to wskaźnik znacząco niższy od przeciętnej wojewódzkiej). Położone są w kilku rozczłonkowanych kompleksach – z których największy leży w centralnej części gminy - na południe od miasta, ponadto do największych obszarów zaliczają się: na północny-zachód od miasta i na wschód od miasta.

Lasy na terenie gminy rozmieszczone są bardzo nierównomiernie. Kompleksy leśne występują głównie w północnej, środkowej i wschodniej części gminy, porastają mało urodzajne gleby wykształcone na sandrowych osadach piaszczysto-żwirowych. Przeważają siedliska boru świeżego i boru mieszanego świeżego. W drzewostanie dominuje sosna, a udział gatunków liściastych np. brzozy, buka, grabu i dębu niekiedy przekracza kilka %. Zróżnicowane siedliska kilkogatunkowe rosną na żyzniejszych siedliskach lasowych. Obserwuje się stopniowy wzrost udziału gatunków liściastych, o czym świadczy fakt, iż najwięcej występuje ich w lasach do 40 lat. Na uwagę zasługują drzewosta-

ny bukowe chronione w rezerwacie przyrody „Wronie”. Niewielkie kompleksy leśne występują także w otoczeniu jeziora Wieczno Południowe w zachodniej części gminy. Są to głównie drzewostany olszowe, wierzbowe i topolowe wykształcone na siedlisku lasu bagiennego.

Pod względem administracyjnym lasy na terenie gminy należą do Nadleśnictwa Golub-Dobrzyń.

Część lasów na terenie gminy stanowią lasy ochronne o łącznej powierzchni około 300 ha. Są to przede wszystkim lasy wodochronne w otoczeniu jeziora Wieczno oraz lasy stanowiące cenne fragmenty rodzimej przyrody i drzewostany nasienne w rejonie Wronia i torfowiska „Zgniłka”.

Na terenie gminy istnieją przesłanki do dalszych dolesień. Niska przydatność rolnicza gruntów w połączeniu z lokalnymi uwarunkowaniami szczegółowymi, predestynują pewne obszary gminy do zalesienia, jako optymalnej zarówno pod względem ekologicznym ale także gospodarczym, formy zagospodarowania terenu.

## SUROWCE MINERALNE

Na terenie gminy występują złoża surowców - przede wszystkim kruszywa naturalnego. Z po-

zostałych surowców pospolitych na terenie gminy występuje lokalnie kreda jeziorna oraz miej-



scami torf. Jedyne udokumentowane złoża kredy jeziornej znajduje się w miejscowości Węgorzyn. Złoże ma powierzchnię 5,72 ha, a zasoby bilansowe wynoszą ok. 197 tys. ton. Złóża kruszywa naturalnego piaszczystego mają dużą przydatność dla budownictwa drogowego, a kreda jeziorna może być zastosowana do nawożenia w rolnictwie.

Występujące na terenie gminy surowce naturalne (głównie piaski, żwiry i pospółki) mogą być wykorzystywane na potrzeby lokalnego budownictwa. Należy jedynie uwzględnić fakt, iż skala eksploatacji powinna być limitowana w celu ograniczenia szkód środowiskowych.

Obecnie na terenie gminy prowadzi się koncesjonowane wydobywanie kruszywa:

1. w miejscowości Jaworze - na działkach 234/1 i 234/4 w Jaworzu; złożoże nosi nazwę „Jaworze V”, nr koncesji III/WR/08) wydobywa się kruszywo naturalne. Koncesja została wydana 25 listopada 2008 r. na okres 10 lat. Zasoby możliwe do wydobycia określa się na 140602 Mg.

2. w miejscowości Małe Radowiska - na działce 147/1 i 147/3 w M.Radowiskach złożoże nosi nazwę Małe Radowiska, nr koncesji VII/WR/09, wydobywa się kruszywo naturalne. Koncesja została wydana w dniu 29 kwietnia 2009 r. na okres 5 lat. Zasoby możliwe do wydobycia określa się na 184201Mg.

3. w miejscowości Orzechowo - na działce 253/4 w Orzechowie złożoże nosi nazwę Orzechowo I, nr koncesji I/WR/09, wydobywa się kruszywo naturalne. Koncesja została wydana w dniu 30 stycznia 2009 r. na okres 10 lat. Zasoby możliwe do wydobycia określa się na 138600Mg. Orzechowo II na działce 253/4 w Orzechowie na etapie uzyskiwania koncesji na wydobycie.

Dane Państwowego Instytutu Geologicznego potwierdzają prowadzenie eksploatacji w Jaworzu i Małych Radowiskach.

## WODY POWIERZCHNIOWE I PODZIEMNE

System hydrologiczny gminy jest dosyć złożony. Gmina w całości leży w zlewni Wisły, jednak poszczególne jej części odwadniane są do trzech zlewni cząstkowych:

- największa – zachodnia i południowa część gminy odwadniana jest przez Strugę Toruńską i jej dopływy – w tej zlewni mieści się także podsystem Jeziora Wieczno oraz podsystem (cząstkowa zlewnia) Zgniłka
- część południowo-wschodnia oraz centralna (okolice miasta) odwadniana jest przez Strugę Wąbrzeską (w tej zlewni leży między innymi Jezioro Zamkowe)
- część północno-wschodnia odwadniana jest do Osy – przy czym w części zachodniej za pośrednictwem systemu Strugi Radzyńskiej, a w części wschodniej za pośrednictwem zlewni Lutryny (za pomocą lewobrzeżnych dopływów tej rzeki).

Struga Toruńska jest bezpośrednim, prawym dopływem Wisły, której całkowita długość wynosi 51,3 km. Na terenie gminy występuje górny bieg ciekę o długości około 13,5 km. Struga bierze swój początek z mokradła stałego w sąsiedztwie miejscowości Nielub na wysokości 95 m n.p.m. i następnie łączy się ze Strugą Wielzijdzką i Kanałem Wieczno. Dorzecze Strugi ma powierzchnię 360 km<sup>2</sup>. Średni spadek ciekę wynosi około 0,126 % co świadczy, że jest to przebieg wyrównany. Głównym źródłem zasilania rzeki są wody podziemne. Struga Toruńska stanowi odbiornik wód z rowów melioracyjnych nie tylko na terenie gminy, ale i na terenach sąsiednich. Przez system rowów melioracyjnych do rzeki dostają się zanieczyszczenia związane przede wszystkim z gospodarką rolną.

Struga Wąbrzeska zbiera wody z powierzchni 179,2 km<sup>2</sup>. Sieć wodna odprowadzająca wody do Strugi rozwinęła się głównie na obszarze sandru wąbrzeskiego oraz wysoczyzny morenowej. Struga Wąbrzeska bierze swój początek z niewielkiego mokradła położonego na wysokości 97,5 m n.p.m., w pobliżu miejscowości Jarrantowice. Struga uchodzi do Drwęcy na wysokości 60 m n.p.m. Przy jej długości wynoszącej 34,4 km ma spadek 0,13 %. Struga Wąbrzeska przepływa przez jeziora Zamkowe, Frydek i Radowiskie.

Północno-zachodnia część obszaru gminy położona jest w dorzeczu Osy. Teren ten odwadnia Kanał Siciński, który wpływa do Lutryny i z Osą łączy jez. Sitno. Kanał Siciński ma zlewnię o powierzchni 75,5 km kw, która jest zmeliorowana gęstą siecią rowów i drenów. Kanał ma długość 22 km, natomiast spadek 0,13%.

Poza omówionymi wyżej najważniejszymi ciekami teren gminy odwadniany jest także przez system rowów melioracyjnych, spośród których większość stanowią rowy otwarte, a jedynie część z nich to rowy przykryte. Rowy melioracyjne są w większości przypadków znacznie zarosnięte (wysokie trawy i chwasty), często zanieczyszczone (gałęzie, śmieci itp.), co znacznie utrudnia przepływ wody. Zdecydowana większość z nich wymaga udrożnienia.

Największymi zbiornikami wód powierzchniowych na terenie gminy są jeziora: Wieczno Płd., północna część jez. Zamkowego, Sitno, Szańce, Szczurkowskie i Radowiskie.

Jezioro Wieczno zajmuje powierzchnię 429,10 ha na terenie gminy znajduje się 143,24 ha. Jego głębokość średnia wynosi 4,1 m, natomiast roślinność wodna zajmuje 15,2 ha (7,6% powierzchni jeziora) i aż 85% linii brzegowej.

Zlewnia jezior zajmuje 50,3 km<sup>2</sup>, w której występują głównie pola uprawne i częściowo tereny leśne, stanowiące naturalną barierę ochronną wód jeziora. Na jego wschodnim brzegu znajduje się Ośrodek Wypoczynkowy Przydwórz.

Jezioro Zamkowe zajmuje powierzchnię 79,62 ha. W gminie Wąbrzeźno występuje tylko północna część jeziora o powierzchni około 10,52 ha. Średnia głębokość jeziora wynosi 5,9 m, natomiast głębokość maksymalna - 18,0 m. W zlewni jeziora przeważają pola uprawne, co w połączeniu z silnie rozwiniętą linią brzegową nie jest korzystne dla jego czystości.

Jezioro Sitno zajmuje powierzchnię 68,09 ha. Jego średnia głębokość wynosi 1,1 m, natomiast głębokość maksymalna tylko 3,0 m. Jezioro znajduje się w stadium silnego zarastania, co wynika z jego niewielkiej głębokości. Pod względem dostępności turystycznej brzegów jezioro to należy uznać za mało korzystne.

Jezioro Szczurkowskie ma powierzchnię 30,65 ha. Jest to jezioro płytkie, gdyż jego średnia głębokość wynosi 1,9 m, natomiast głębokość maksymalna 2,8 m. Długość jeziora wynosi ponad 1 km, natomiast szerokość 355 m. Jezioro położone jest na obszarze bezleśnym, jedynie niewielką wyspę na jeziorze w części porasta las. Jezioro charakteryzuje się korzystną dostępnością turystyczną i może być wykorzystywane dla celów rekreacyjnych i wypoczynkowych.

Jezioro Radowiskie zajmuje powierzchnię 15,78 ha. Głębokość maksymalna jeziora wynosi tylko 1,8 m, natomiast głębokość średnia - 1,2 m. Jezioro charakteryzuje się złą dostępnością brzegową i nie nadaje się dla celów wypoczynkowych i rekreacyjnych.

Jez. Szańce (10,6 ha, gł. śr. 2,5 m, gł. max - 10 m) - ze względu na dobrą dostępność linii brzegowej może być wykorzystywane do celów wypoczynku i rekreacji.

Z wód powierzchniowych stojących wymienić należy ponadto liczne na terenie gminy tzw. „oczka wodne”. Powierzchnia tego typu zbiorników wynosi najczęściej 200 - 500 m<sup>2</sup>. Zbiorniki te są często w stadium zarastania i wymagają oczyszczania i pogłębiania a także wprowadzenia roślinności szpalerowej (drzewa i krzewy) w sąsiedztwie linii brzegowej. Oczka wodne wy-

stępują głównie w wysoczyznowej części gminy.

Do ważnych elementów hydrograficznych gminy Wąbrzeźno, ze względu na funkcję retencyjną należy zaliczyć mokradła stałe i okresowe. Mokradła magazynują znaczne zapasy wody deszczowej i roztopowej. Ich występowanie związane jest z rzeźbą terenu, budową geologiczną utworów powierzchniowych i ich przepuszczalnością, intensywnością opadów, możliwością zasilania wodami gruntowymi oraz działalnością melioracyjną. Mokradła występują głównie w zagłębieniach bezodpływowych na wysoczyźnie morenowej oraz w strefach brzegowych jezior.

Największe powierzchnie mokradeł występują w sąsiedztwie wsi: Czystochleb, Małe Radowska, Ludowice, Sitno, Myśliwiec i Orzechówko. Gmina posiada ok. 4300 ha gruntów zmeliorowanych, melioracje te wykonane były na początku XX wieku. Największe kompleksy terenów zmeliorowanych występują na gruntach

wsi : Orzechówko, Ryńsk, Zieleń, Jarantowice i Pływaczewo. Aktualny stan melioracji jest niezadowolający, występują wieloletnie zaniedbania.

Znaczne tereny w gminie są słabo odwadniane lub też mają charakter bezodpływowy, gdzie przeważa infiltracja, a nie spływ (związane jest to zarówno z ich pagórkowatą rzeźbą z licznymi zagłębieniami, jak też z charakterem podłoża) – dotyczy to w różnym stopniu całego obszaru gminy. Lokalnie sieć hydrologiczna jest uboga, a charakter rzeźby terenu wskazuje, że w pewnych miejscach wyznaczenie działów wodnych ma charakter wyłącznie orientacyjny (działy wodne na niektórych odcinkach są niepewne), a pewne powierzchnie są rzeczywiście bezodpływowe (spływ do dolinek i zagłębień bezodpływowych).

Podstawowe informacje na temat jezior przedstawiono w tabeli.

**Podstawowe parametry jezior o powierzchni ponad 20 ha**

jezioro	powierzchnia (ha)*		wysokość lustra wody (M NPM)	objętość (TYS. M <sup>3</sup> )	głębokość średnia (M)	głębokość maksymalna (M)
	I*	II*				
Sitno	51,0	48,2	95,7	541,1	1,1	3,0
Szczurkowskie	26,0	25,4	93,7	480,7	1,9	2,8
Wieczno Południowe**	183,5	199,4	91,0	4358,2	2,2	4,1
Zamkowe**	70,0	69,6	93	4132,8	5,9	18,0

Wszystkie dane według opracowania „Jeziora województwa kujawsko-pomorskiego”

\*Powierzchnia: I – wg Choińskiego (Katalog jezior Polski) – pomiar z mapy w skali 1:50 000; II – wg Choińskiego (Katalog jezior Polski) – dane Instytutu Rybactwa Śródlądowego

\*\* tylko w części na terenie gminy

Teren gminy Wąbrzeźno należy do zasobnych w wody podziemne. Występowanie i zasobność tych wód uzależniona jest od wielkości i intensywności występowania opadów atmosferycznych, ukształtowania powierzchni terenu, budowy geologicznej podłoża, warunkującej odpowiednią jego przepuszczalność. W obniżeniach terenu o trudno przepuszczalnym lub nieprzepuszczalnym podłożu powstały mokradła stałe i okresowe, gdzie woda gruntowa utrzymuje się na głębokości 0,5 - 1,0 m od powierzchni terenu. Na obszarach tych występują też wody holoceniowe tzw. wierzchówki, wykorzystywane często przez miejscową ludność. Wody te ze

względu na stan sanitarny nie nadają się do spożycia. Zasobność tych wód uzależniona jest głównie od opadów atmosferycznych. Oprócz wód holoceniowych na terenie gminy Wąbrzeźno występują wody gruntowe plejstoceniowe.

Pierwszy ich poziom występuje w serii piaszczystej i żwirowo-piaszczystej na glinach i pomiędzy glinami, na głębokości 4-12 m od powierzchni terenu. Drugi poziom plejstoceniowy występuje na głębokości 10-20 m poniżej terenu, w utworach piaszczystych i żwirowych pod drugim pokładem glin zwałowych. Trzeci poziom wodonośny występuje w serii piaszczystej, pod gliną zwałową na głębokości poniżej 20 m.

Gmina leży poza obszarami występowania Głównych Zbiorników Wód Podziemnych.

## STAN I ZAGROŻENIA ŚRODOWISKA. PROBLEMY EKOLOGICZNE GMINY

Gmina Wąbrzeźno jest obszarem o stosunkowo dobrym stanie środowiska i w porównaniu z innymi obszarami o stosunkowo małej skali przekształceń środowiska. Zidentyfikować tu można następujące kategorie oddziaływania na środowisko:

- potencjalne zagrożenia dla wód powierzchniowych i podziemnych ze strony gospodarki komunalnej, przedsiębiorczości, rolnictwa i komunikacji;
- potencjalne zagrożenia czystości powietrza - przede wszystkim ze strony indywidualnych systemów grzewczych ("niska emisja"), gospodarki i komunikacji;
- potencjalne zagrożenia hałasem - związane przede wszystkim z transportem;
- potencjalne zagrożenia antropopresją - ze względu na podmiejskie położenie, gmina jest miejscem penetracji rekreacyjnej mieszkańców Wąbrzeźna, co stwarza zagrożenia dla lasów i wód.

Gmina nie jest przedmiotem szczegółowych badań wykonywanych przez inspekcję ochrony środowiska, co pośrednio potwierdza brak istotnych z punktu widzenia województwa (czy chociażby ponadlokalnych) zagrożeń. Niestety sposób prowadzenia pomiarów stanu środowiska i publikacji ich wyników, w dużym stopniu utrudnia charakterystykę tak małych obszarów, jakimi są poszczególne gminy – szereg danych publikowanych jest sumarycznie dla powiatów, lub też są to mechaniczne interpolacje danych zebranych w kilkudziesięciu zaledwie na terenie regionu punktach pomiarowych. Powyższe ograniczenia powodują, iż monitoring stanu środowiska jest bardzo dokładny dla poszczególnych punktów pomiarów – a te są wyznaczane zwłaszcza w miejscach szczególnie zagrożonych lub szczególnie cennych przyrodniczo. Dla pozostałych obszarów (do których zalicza się

gmina Wąbrzeźno) zakres dostępnych danych i informacji jest znacznie uboższy, a niektóre zagadnienia można charakteryzować prawie wyłącznie w sposób pośredni. Dla tego typu gmin Wojewódzka Inspekcja Ochrony Środowiska bada jedynie wybrane aspekty stanu i zagrożeń środowiska (i to tylko w wybranych latach), a dostępność danych jest tu znacznie niższa, niż w obszarach o dużych zagrożeniach, czy silnej degradacji środowiska.

Dostępne dane (przede wszystkim publikowane w corocznych raportach WIOŚ w Bydgoszczy) wskazują na następujące parametry środowiska:

- a) ciek Struga Toruńska - wg danych z roku 2005 poniżej jeziora Wieczno Południowe notował parametry odpowiednie dla IV klasy czystości; pod względem parametrów biologicznych określany jako ciek o zadowalającym stanie wód, nie spełnia jednak warunków bytowania ryb;
- b) badane jeziora z terenu gminy klasyfikowane są: Sitno - klasa czystości: poza klasą; podatność na degradację: poza kategorią (ostatnie badanie - rok 1998); Wieczno Południowe - klasa czystości: II; podatność na degradację: poza kategorią (ostatnie badanie - rok 2005).
- c) wody podziemne – na terenie gminy nie ma punktów pomiarowych w sieci krajowej lub regionalnej;
- d) zanieczyszczenia powietrza – według danych za rok 2005 notowano następujące parametry zanieczyszczenia powietrza:
  - - średnie roczne stężenie dwutlenku siarki (2005 r.) lokowało gminę w przedziale 2-3  $\mu\text{g}/\text{m}^3$  – co było wartością dorywczo niską na tle województwa,
  - - średnie roczne stężenie dwutlenku azotu (2005 r.) lokowało gminę w prze-

dziale 12-14  $\mu\text{g}/\text{m}^2$  – co było wartością niską na tle województwa,

- - średnie roczne stężenie pyłu zawieszonego PM10 (2005 r.) lokowało gminę w przedziale 24-26  $\mu\text{g}/\text{m}^2$  – co było wartością przeciętną na tle województwa,
- - średnie roczne stężenie benzenu (2005 r.) lokowało gminę w przedziale 2-3  $\mu\text{g}/\text{m}^2$  – co było wartością przeciętną na tle województwa,
- - maksymalne stężenie 8-godzinne tlenku węgla (2005 r.) wynosiło 7 – 8  $\mu\text{g}/\text{m}^2$  – co było wartością bardzo wysoką na tle województwa

- e) zanieczyszczenie gleb – badania prowadzone w końcu lat 90-tych wskazują na pewne podwyższenie poziomu siarki w północnej i południowej części gminy (co nie jest typowe na obszarach wiejskich województwa);
- f) erozja gleb – w większości obszaru gminy zidentyfikowano słabe zagrożenia erozją wodną;
- g) potencjalnym zagrożeniem występowania nadzwyczajnych zagrożeń środowiska jest przebieg ruchliwej linii kolejowej oraz zbiegających się w Wąbrzeźnie dróg wojewódzkich; Wąbrzeźno - ze względu na pełnienie

roli także ośrodka przemysłowego jest miejscem transportu surowców o różnej skali potencjalnego zagrożenia dla środowiska..

Jak się wydaje ,najważniejszym potencjalnym zagrożeniem stanu środowiska, zwłaszcza w kontekście specyficznych uwarunkowań wodnych i rzeźby terenu, jest działalność rolnicza, związana z uprawami polowymi (pojawia się tu zagrożenie zwiększonej erozji w obszarach o znacznym nachyleniu terenu, jak też zanieczyszczeń nawozami wód wskutek spływu powierzchniowego) oraz hodowlą, zwłaszcza w dużych gospodarstwach.

Podkreślić należy, że stan czystości wszystkich badanych wód powierzchniowych jest obecnie znacznie korzystniejszy, niż jeszcze kilkanaście lat wcześniej.

Pewnym zagrożeniem dla większych skupisk zabudowy jest także tzw. "niska emisja" z mało wydajnych urządzeń grzewczych zainstalowanych w domostwach (zwłaszcza instalacje wykorzystujące węgiel kamienny) – problem jest zauważalny przy niesprzyjających uwarunkowaniach klimatycznych (zwłaszcza w okresie jesiennym).

## OCHRONA PRZYRODY

Gmina nie należy do obszarów szczególnie cennych przyrodniczo. Ochroną objęto około 43% ogółu powierzchni, przy czym:

- 8500 ha obejmuje obszar chronionego krajobrazu;
- 68,7 ha – rezerwat przyrody,
- 183,1 ha – użytki ekologiczne.

Centralna i północna część gminy jest objęta ochroną w randze obszaru chronionego krajobrazu. „Obszar kompleksu torfowiskowo-jeziorno-leśnego Zgniłka-Wieczno-Wronie” chroni największy na tym terenie kompleks torfowiskowy ze zbiorowiskami roślinnymi i szeregiem rzadkich i chronionych gatunków roślin i zwierząt, a także największe na terenie Pojezierza

Chełmińskiego jezioro - Wieczno, użytkowane rekreacyjnie i będące jednocześnie miejscem lęgowym ptactwa. Zdecydowana większość OchK leży na terenie gminy Wąbrzeźno, ale pozostała część także na terenie gminy Płużnica i Dębowa Łąka.

Aktem prawnym regulującym obecnie zasady funkcjonowania ochk jest rozporządzenie nr 12 wojewody kujawsko-pomorskiego z dnia 9 czerwca 2005 r. w sprawie obszarów chronionego krajobrazu.

Wprawdzie było one kilkakrotnie zmieniane w następnych latach, ale wprowadzane zmiany nie dotyczyły Obszaru Chronionego Krajobrazu Torfowiskowo – Jeziorno – Leśnego „Zgniłka-

Wieczno-Wronie” (rozporządzenie to dotyczy kilku ochk, a kolejne rozporządzenia wprowadzały zmiany do innych ochk). Charakter analizowanego OChK przedstawia załącznik do rozporządzenia nr 10/2007 Wojewody Kujawsko-Pomorskiego z dnia 26 października 2007 r. Pod względem ustaleń dotyczących czynnej ochrony, załącznik ten nie wprowadza zmian w stosunku do załącznika do wspomnianego wcześniej rozporządzenia z 9 czerwca 2005.

Wspomniane rozporządzenie wojewody kujawsko-pomorskiego wprowadza następujące zakazy obowiązujące w granicach obszaru:

„§ 3.1. W obszarach wprowadza się następujące zakazy:

- 1) zabijania dziko występujących zwierząt, niszczenia ich nor, legowisk, innych schronień i miejsc rozrodu oraz tarlisk, złożonej ikry, z wyjątkiem amatorskiego połowu ryb oraz wykonywania czynności związanych z racjonalną gospodarką rolną, leśną, rybacką i łowiecką;
- 2) realizacji przedsięwzięć mogących znacząco oddziaływać na środowisko w rozumieniu art. 51 ustawy z dnia 27 kwietnia 2001 r. – Prawo ochrony środowiska (Dz.U. Nr 62, poz. 627 z późn. zm.);
- 3) likwidowania i niszczenia zadrzewień śródpolnych, przydrożnych i nadwodnych, jeżeli nie wynikają one z potrzeby ochrony przeciwpowodziowej i zapewnienia bezpieczeństwa ruchu drogowego lub wodnego lub budowy, odbudowy, utrzymania, remontów lub naprawy urządzeń wodnych;
- 4) wydobywania do celów gospodarczych skał, w tym torfu, oraz skamieniałości, w tym kopalnych szczątków roślin i zwierząt, a także minerałów i bursztynu;
- 5) wykonywania prac ziemnych trwale zniekształcających rzeźbę terenu, z wyjątkiem prac związanych z zabezpieczeniem przeciwpowodziowym lub przeciwsuwiskowym lub utrzymaniem, budową, odbudową, naprawą lub remontem urządzeń wodnych;
- 6) dokonywania zmian stosunków wodnych, jeżeli służą innym celom niż ochrona przyrody lub zrównoważone wykorzystanie użytków rolnych i leśnych oraz racjonalnej gospodarki wodnej lub rybackiej;
- 7) likwidowania naturalnych zbiorników wodnych, starorzeczy i obszarów wodno-błotnych;
- 8) lokalizowania obiektów budowlanych w pasie szerokości 100 m od linii brzegów rzek, jezior i innych zbiorników wodnych, z wyjątkiem

urządzeń wodnych oraz obiektów służących prowadzeniu racjonalnej gospodarki rolnej, leśnej lub rybackiej;

2. Zakaz o którym mowa w ust. 1 pkt 2, nie dotyczy realizacji nowych lub rozbudowy i modernizacji istniejących przedsięwzięć, mogących znacząco oddziaływać na środowisko, dla których przeprowadzona procedura oddziaływania na środowisko wykazała brak niekorzystnego wpływu na przyrodę obszarów.
3. Zakaz, o którym mowa w ust. 1 pkt 8, nie dotyczy obowiązujących w dniu wejścia w życie ustawy z dnia 16 kwietnia 2004 r. o ochronie przyrody miejscowych planów zagospodarowania przestrzennego.”

**Charakterystyka OChK na podstawie rozporządzenia nr 10/2007 Wojewody Kujawsko-Pomorskiego z dnia 26 października 2007 r.**

**Rodzaj ekosystemu**  
łądowo-leśny

**Położenie**

Gminy: Chełmża, Dębowa Łąka, Kowalewo Pomorskie, Płużnica, Wąbrzeźno  
Powiat: golubsko-dobrzyński, toruński, wąbrzeski

**Obszar (ha)**

11 140

**Ustalenia dotyczące czynnej ochrony ekosystemów**

racjonalna gospodarka leśna polegająca na zachowaniu różnorodności biologicznej siedlisk, ochrona roślin metodami biologicznymi, melioracje odwadniające, w tym regulowanie odpływu wody z sieci rowów, dopuszczalne tylko w ramach racjonalnej gospodarki rolnej, jednak z bezwzględnym zachowaniem w stanie nienaruszonym terenów podmokłych, w tym torfowisk i obszarów wodno-błotnych oraz obszarów źródłiskowych cieków, w przypadku stwierdzonego obniżenia poziomu wód gruntowych niekorzystnego dla racjonalnej gospodarki rolnej - zaleca się melioracje nawadniające

Rezerwat 'Wronie' - utworzony został na mocy zarządzenia Ministra Leśnictwa i Przemysłu Drzewnego z dnia 11 października 1978 r. (MP nr 33, poz. 126), w celu zachowania ze względów naukowych i dydaktycznych, fragmentów buczyny pomorskiej przy północno-wschodniej granicy zasięgu buka.

Głównym przedmiotem ochrony w rezerwacie jest zespół roślinny żywej buczyny niżowej

(Melico - Fagetum), gdzie las tworzy buk z domieszką dębu szypułkowego. Drzewostan jest z zasady jednowarstwowy, z słabo rozwiniętą warstwą podszytową. W przerzedzeniach występują zwarte kępy samosiewu jaworu, zajmujące obecnie około 15 % powierzchni zespołu. Z gatunków charakterystycznych stwierdzono występowanie perłówki jednokwiatowej, rzadkiej w tym regionie kraju. Aspekt wiosenny runa tworzą przede wszystkim zawilec gajowy i gajowiec żółty. W runie letnim dominuje marzanka wonna, prosownica rozpierzchła, wiechlina gajowa i konwalijka dwulistna.

Na terenie gminy występuje 12 pomników przyrody ożywionej :

- wielopienny cis pospolity (forma krzewiasta) w parku w Ryńsku ("Cis Mikołaja z Ryńska");
- skupienie 4 dębów w parku w Ryńsku;
- skupienie 5 drzew w parku w Ryńsku (4 dęby i kasztanowiec);
- skupienie 2 buków w oddz. 31d - leśnictwo Wronie;
- skupienie 2 dębów - leśnictwo Czystochleb, oddz. 65b;
- skupienie 5 jodeł pospolitych w leśnictwie Wronie, oddz. 25z;
- skupienie 3 jodeł pospolitych w leśnictwie Wronie, oddz. 25k;
- kasztanowiec w miejscowości Węgorzyn;

- dąb w miejscowości Myśliwiec na terenie starego cmentarza;
- dąb szypułkowy w leśnictwie Wronie w oddz. 37d;
- lipa drobnolistna przy drodze Sosnówka-Ludowice.

Pomnikiem przyrody nieożywionej jest głaz narzutowy w leśnictwie Nielub, oddział 59f. Ma obwód 10,7 m i wysokość 1,1 m.

Liczne użytki ekologiczne tworzą przede wszystkim bezodpływowe zagłębienia okresowo zalewane, porośnięte zespołami zaroślowo-szuwarowymi, bagna, zatorfione zagłębienia wytopiskowe z drzewostanem naturalnym (olcha, brzoza) i zespołem zaroślowym, w tym mszary z chronioną rosiczką okrągłolistną.

Na terenie gminy znajduje się ponadto szereg parków i ogrodów zabytkowych. Są one położone w następujących miejscowościach: Nielub, Orzechowo, Ryńsk, Sosnówka, Wałycz, Węgorzyn, Wronie, Trzcianek i Zieleń. .

Na tle innych gmin województwa (także sąsiednich) rangę i powierzchnię obiektów i obszarów chronionych w gminie, uznać należy za relatywnie małą.

Gmina wchodzi w skład obszaru Zielonych Płuc Polski.

## GMINA WĄBRZEŻNO W SIECI NATURA 2000

Natura 2000 to program utworzenia w krajach Unii Europejskiej wspólnego systemu (sieci) obszarów objętych ochroną przyrody. Podstawą dla tego programu jest Dyrektywa Ptasia, Dyrektywa Siedliskowa (Habitatowa) oraz szereg innych rozporządzeń i dokumentów wykonawczych. Celem programu jest zachowanie określonych typów siedlisk przyrodniczych oraz gatunków, które uważa się za cenne i zagrożone w skali całej Europy i wymienia w załącznikach Dyrektyw. W ramach programu wyznaczone zo-

stają. Obszary Specjalnej Ochrony Ptaków (Special Protection Areas - SPA) oraz Specjalne Obszary Ochrony Siedlisk (Special Areas of Conservation - SAC), na których obowiązują specjalne regulacje prawne. Każde państwo członkowskie musi opracować i przedstawić Komisji Europejskiej listę obszarów najcenniejszych pod względem przyrodniczym, zawierających gatunki i siedliska przyrodnicze umieszczone w Dyrektywach Ptasiej i Siedliskowej. Po przedłożeniu listy, następuje proces ewaluacji i

selekcji obszarów na poziomie europejskim i obszar zostaje oficjalnie zatwierdzony jako składnik sieci.

Obszar Natura 2000 został w Polsce wprowadzony w Ustawie o ochronie przyrody z 2004 roku:

„Art. 25. 1. Sieć obszarów Natura 2000 obejmuje:

- 1) obszary specjalnej ochrony ptaków,
- 2) specjalne obszary ochrony siedlisk.

2. Obszar Natura 2000 może obejmować część lub całość obszarów i obiektów objętych formami ochrony przyrody (wymienionych w ustawie).”

Wg informacji z oficjalnego serwisu Ministerstwa Ochrony Środowiska oraz listy Shadow List (uaktualnienie z 2008 roku) na terenie gminy nie znajdują się obszary oficjalnie włączone albo czekające na włączenie do sieci Natura 2000, czy też obszary zgłoszone do Shadow List. Najbliższe obszarowi gminy obszary zaliczane do którejkolwiek z tych kategorii, leżą w odległości kilkudziesięciu kilometrów (w stosun-

ku do najbliższej położonych, odległość ta znacznie przekracza 20 km). Najbliższe obszary w sieci Natura 2000, to obszary w dolinie Drwęcy, dolinie Wisły, na Pojezierzu Brodnickim oraz tzw. Zbocza Plutowskie. Jak się wydaje, z bardzo dużą dozą odpowiedzialności można stwierdzić, iż gmina nie wpływa w sposób zauważalny na stan tych obszarów, gdyż ewentualne generowane oddziaływania są na tyle niskie, iż niemożliwe do identyfikacji i kwantyfikacji (teoretycznie można uwzględnić jedynie zanieczyszczenia wód odprowadzanych z terenu gminy do systemów Drwęcy i Wisły, należałoby tu jednak uwzględnić fakt, iż także inne rozległe obszary odprowadzają zanieczyszczenia do tych systemów, jak również należałoby uwzględnić rodzaj chronionych siedlisk i ewentualny wpływ na nie poszczególnych rodzajów zanieczyszczeń; bardzo trudno jest się odnieść do innych potencjalnych zagrożeń generowanych na terenie gminy, jak na przykład udział w generowaniu ruchu drogowego, zanieczyszczeń powietrza, itp.)

Teoretycznie, potencjalne oddziaływanie może wystąpić poprzez Strugę Wąbrzeską, która jest dopływem Drwęcy.

## **UWARUNKOWANIA WYNIKAJĄCE ZE STANU DZIEDZICTWA KULTUROWEGO I ZABYTKÓW ORAZ DÓBR KULTURY WSPÓŁCZESNEJ**

### **ZASOBY DZIEDZICTWA I KRAJOBRAZU KULTUROWEGO**

Dziedzictwo kulturowe to zasób rzeczy nieruchomych i ruchomych wraz ze związanymi z nimi wartościami duchowymi, zjawiskami historycznymi i obyczajowymi danego obszaru, uznawany za godny ochrony prawnej dla dobra społecznego i jego rozwoju oraz przekazania następnym pokoleniom z uwagi na wartości historyczne, patriotyczne, religijne, naukowe i artystyczne. Dziedzictwo kulturowe ma znaczenie dla tożsamości, ciągłości rozwoju społecznego, politycznego i kulturalnego, upamiętniania zdarzeń, kultywowania poczucia piękna oraz wspólnoty cywilizacyjnej.

Zabytek - według Ustawy o ochronie zabytków i opiece nad zabytkami to rzecz (nieruchomość, np. budynek, cmentarz lub krajobraz kulturowy

albo rzecz ruchoma, np. dzieło sztuki użytkowej, obraz, rzeźba, znalezisko archeologiczne) lub zespół rzeczy, które są dziełem człowieka lub są związane z jego działalnością i stanowią świadectwo minionej epoki bądź zdarzenia, a które powinny być zachowane ze względu na swoją wartość artystyczną, naukową i historyczną.

Zabytkami nieruchomymi są krajobrazy kulturowe, układy urbanistyczne, ruralistyczne, zespoły budowlane, dzieła architektury i budownictwa, dzieła budownictwa obronnego, obiekty techniki, cmentarze, parki, ogrody i inne formy zieleni zaprojektowanej, także miejsca upamiętniające wydarzenia historyczne, bądź działalność wybitnych osobistości lub instytucji. Za-



bytkami nieruchomymi są także stanowiska archeologiczne.

Formami ochrony prawnej zabytków są wpisy do rejestru zabytków, uznanie za pomnik historii, utworzenie parku kulturowego lub ustalenia ochrony w miejscowym planie zagospodarowania przestrzennego na podstawie wcześniej sporządzanych gminnych i wojewódzkich ewidencji zabytków.

Obecnie obowiązuje podział na:

- zabytki nieruchome – nieruchomości, jej część lub zespół nieruchomości,
- zabytki ruchome – rzecz ruchoma, jej część lub zespół rzeczy ruchomych,
- zabytki archeologiczne - zabytek nieruchomy będący powierzchnią, pod-

ziemną lub podwodną pozostałością egzystencji i działalności człowieka, złożoną z nawarstwień kulturowych i znajdujących się w nich wytworów bądź ich śladów albo zabytek ruchomy, będący tym wytworem.

Zabytkiem przyrody określa się najczęściej szczególnie cenne drzewo, grupę drzew (park, las, aleję, skwer lub inną formę zieleni kompozowanej itp.) lub głąz narzutowy.

Wszystkie zabytki łącznie (z dziedziny budownictwa, rzemiosła, sztuki, archeologii i zabytki przyrody) stanowią zasoby dziedzictwa kulturowego.

## RYS HISTORYCZNY GMINY WĄBRZEŻNO

Gmina Wąbrzeźno położona jest na terenie historycznej Ziemi Chełmińskiej.

W zaraniach państwa polskiego teren ten był kresową kasztelanią i terenem ciągłych walk z plemionami bałtyjskimi, których trzon stanowili Prusowie.

W połowie X w. władcy państwa Polan zakończyli proces jednoczenia Wielkopolski, Kujaw i Mazowsza, w tym także regionu chełmińskiego. W wyniku podziału Polski testamentem Bolesława Krzywoustego Ziemia Chełmińska weszła w skład dzielnic mazowieckiej, którą otrzymał Bolesław Kędzierzawy.

W 1222r. Konrad Mazowiecki umocnił pozycję biskupa Chrystiana, nadając mu znaczne uposażenie w Ziemi Chełmińskiej (otrzymał m.in. osadę wiejską Buk).

Wkrótce do stałej ochrony granicy pruskiej Konrad Mazowiecki postanowił w 1226r. sprowadzić Zakon Krzyżacki, układy zakończyły się nadaniem zakonowi Ziemi Chełmińskiej, w zamian książę oczekiwał pomocy w zwalczaniu najazdów pruskich oraz w przyszłości opanowania terenu Prus.

W XIII i XIV w. na terenie państwa krzyżackiego miała miejsce szeroko rozwinięta akcja kolonizacyjna. Osadnicy przybywali z terenów Zach. Europy oraz państwa Polskiego, a od poł. XIV

w. pojawili się również osadnicy z Prus. W tym też okresie na północ od Wąbrzeźna prawdopodobnie powstała wieś nosząca dziś nazwę Prusy.

Ostry konflikt o terytoria zakonu doprowadził na pocz. XV w. do wojny polsko-krzyżackiej. Dopiero wojna trzynastoletnia (1454-1466) i II pokój toruński z 1466r spowodowały, że ziemia chełmińska powróciła do państwa polskiego. Wchodziła odtąd w skład Prus Królewskich, które dzieliły się na trzy województwa: chełmińskie, malborskie, pomorskie i biskupią Warmię. Województwo chełmińskie objęło krzyżackie okręgi administracyjne na obszarze dawnej ziemi chełmińskiej i lubawskiej oraz posiadłości biskupstwa chełmińskiego.

II poł. XVI w. i pierwsze ćwierćwiecze XVII w., to okres największej świetności Wąbrzeźna i okolicznych miejscowości. Wokół miasta rozciągały się dobra biskupa chełmińskiego, stanowiące tzw. Klucz wąbrzeski, w skład którego wchodziły oprócz miasta i zamku także folwark Cymbark (bez zabudowań), wieś szlachecka Prusy, folwark Sitno zorganizowany na przełomie XVI/XVII wieku (dawniej wieś), z domem i zabudowaniami gospodarskimi oraz domkami 10 ogrodników, wieś gburska Myśliwiec, posiadająca 32 włóki ziemi.

Działania wojsk szwedzkich na terenie Ziemi Chełmińskiej w latach 1628-1629 spowodowały zniszczenia miast i wsi. Najbardziej dostrzegalne zmiany nastąpiły we wsi gburskiej w Myśliwcu. Najtragicznieszy los spotkał Wąbrzeźno i dobra biskupie położone wokół miasta w czasie II najazdu szwedzkiego w latach 1655-1660. Szwedzi zniszczyli w ziemi wąbrzeskiej wieś i folwark. Po zniszczeniu zamku wąbrzeskiego i zaniechaniu jego odbudowy, biskupi chełmińscy, odwiedzając dobra klucza wąbrzeskiego i miasto zatrzymywali się najczęściej w swoim folwarku w Sitnie. Wiek XVIII był dla ziemi wąbrzeskiej okresem dalszego regresu gospodarczego, podobnie jak i większości miast Rzeczypospolitej. Przyczyniła się do tego szczególnie wojna północna (1700 -1721). Na pocz. XVII w. w majątkach biskupstwa chełmińskiego w większości kluczy przeprowadzono oczyszczanie gospodarstw chłopskich. W 1773r ziemia chełmińska znalazła się pod zaborem pruskim. Zniesiono podziały na województwa, zachowano natomiast dwa dawne powiaty: chełmiński i michałowski. Państwo pruskie dokonało wówczas konfiskaty dóbr kościelnych, starostw, królewskich i niektórych dóbr szlacheckich. Sprowadzono osadników z Niemiec, w okolicach Wąbrzeźna zamieszkało kilka rodzin niemieckich: w Pływaczewie- 3, w Trzcianie -3 i w

Zieleniu -2. W latach 1807- 1815 dawne województwo chełmińskie włączono do Księstwa Warszawskiego. Tereny te stały się częścią departamentu bydgoskiego, który po 1815r ponownie powrócił do Prus (przywrócono podziały administracyjne sprzed 1807r).

W 1872r. oddano dworzec kolejowy w Wąbrzeźnie oraz nowo wybudowaną linię kolejową Toruń-Jabłonowo (przedłużoną następnie do Olsztyna). W 1887r. z części powiatów brodnickiego, chełmińskiego, grudziądzkiego i toruńskiego utworzono powiat wąbrzeski. Po I wojnie światowej wszedł w skład nowoutworzonego województwa pomorskiego. W latach 1939-1945 województwo to zostało włączone do Rzeszy Niemieckiej w ramach okręgu Gdańsk- Prusy Zachodnie.

Po II wojnie światowej ponownie utworzono województwo pomorskie ( z powiatem wąbrzeskim), które istniało do 27.06. 1950r., kiedy to weszło w skład województwa bydgoskiego. Po likwidacji powiatów w ramach reformy administracyjnej 30.06.1975r. powstała gmina Wąbrzeźno w ramach woj. toruńskiego. Województwo toruńskie z niewielkimi różnicami pokrywało się z obszarem województwa chełmińskiego z k. XVIw. Od stycznia 1999r. Wąbrzeźno jest siedzibą samorządu powiatowego i gminnego, wchodzi w skład woj. kujawsko-pomorskiego.

## UKŁADY PRZESTRZENNE RURALISTYCZNE

Zdecydowana większość miejscowości w gminie posiada długi rodowód historyczny, w przebiegu średniowieczny. W wyniku przemian dziejowych jedynie w części z nich zachowały się czytelne do czasów obecnych historyczne układy przestrzenne. Do takich wartościowych miejscowości należy zaliczyć:

### Jarantowice

(Arnoldsdorf, Arnsdorf, Jarnoltowice, Jarrentowitz, Jarentowitz, Jarnoltkowice)

Wieś o rodowodzie średniowiecznym, wzmiankowana w źródłach od XIII w. Krzyżacy zbudowali tam kościół zniszczony w wojnie trzynasto-

letniej. Po spustoszeniu zarazami i wojnami wydłupiona. W XVII wieku przybyli tam osadnicy holenderscy, którzy założyli gminę ewangelicką, zbudowali szkołę i zbór. Na początku XX wieku jedna z najludniejszych wsi w okolicy.

Historyczny układ przestrzenny typu przydrożniowego prezentowany w przekazach kartograficznych czytelny współcześnie w terenie.

### Myśliwiec

(Mazewicz, Metzelbitz, Myslywecz, Myszling, Mischlewitz)

Wieś o średniowiecznym rodowodzie, wzmiankowana w 1391r jako własność komtura papow-

skiego. Własność zakonu do 1421r, potem biskupów chełmińskich. W wieku XVII i XVIII opisywana jako wieś gburska z 12 włókami gruntów dzierżawnych. Po pruskiej sekularyzacji daniacy i zagrodnicy otrzymali dobra na własność. W końcu XIXw. było tam 113 budynków, 69 domów, 537 mieszkańców.

Historyczny układ przestrzenny typu przydrożnicowego ze skupioną zabudową prezentowany w przekazach kartograficznych zachowany współcześnie w terenie.

### **Orzechowo**

(Osechowo, Orzechowo, Orzechow, Orschecow, Nuschdorff, Orsichau)

Wieś na korzeniu średniowiecznym, wzmiankowana od XV w. jako własność zakonu krzyżackiego, komturstwa golubskiego, później kowalewskiego. W 1616r wieś była własnością miasta Torunia. Wieś folwarczna, pod koniec XIXw. miała szkołę. Obok działała cegielnia.

Historyczny układ przestrzenny przydrożnicowy z folwarkiem, o skupionej zabudowie dobrze zachowany w terenie.

### **Ryńsk**

(Renis, Renys, Renycz, Reynis, Rynsko)

Wieś średniowieczna, z kościołem z 1300r wzniesionym przez zakon krzyżacki. Od 1423 r własność rycerska. W XVII wieku szlachecka, w rękach rodziny Działyńskich. W 1705r odnowili oni miejscowy kościół.

Następnymi dziedzicami dóbr klucza ryńskiego byli Wilxyccy, Sumiński, Mielżyński, berlińczyk-J. Lehmann. Od niego kupiła dobra Komisja Osiedleńcza w 1886r. Rozparcelowano ją w 1902r. Był tam zbór ewangelicki, dwa cmentarze, szkoła, działała straż ogniowa.

Historyczny układ przestrzenny wielodrożnicowy o skupionej zabudowie, udokumentowany w materiałach kartograficznych, dobrze zachowany w terenie.

## **ZABYTKI SAKRALNE**

Do grupy tej zaliczyć należy kościoły , kaplice wraz z obiektami towarzyszącymi , takimi jak

### **Stanisławki**

(Bergwalbe)

Pierwsze wzmianki z XVIIw. , kiedy majątek należał do Plemięckich. W XVIII była tam szkoła, wieś razem ze Starą Gapą miała 221 ha powierzchni. W pocz. XXw. były tam 62 domy.

Wieś przydrożnicowa, zabudowa skupiona. W terenie czytelny układ historyczny.

### **Zaradowiska**

(Za Radowisk)

W 1772r była to wieś królewska z folwarkiem W 1780r grunty oddano w dzierżawę szarwarkom. W 1830r dokonane były uwłaszczenia. Wieś miała wiatrak, cmentarz.

Czytelny częściowo w terenie układ ruralistyczny rzędówki z czasów akcji kolonizacyjnej. Zabudowa rozproszona.

### **Zieleń**

(Sellen, Zelen, Seelin, Żelen, Zeleń)

Wieś lokowana w 1338r przez komtura kowalewskiego. Siedziba parafii w XIV w. Po pokoju toruńskim własność królewska z folwarkiem. W 1886r zniszczył ją wielki pożar. Wieś posiadała wówczas szkołę, kuźnię, karczmę, cmentarz, od 1893r kolejowy przystanek towarowy. Historyczny układ przestrzenny owalnicowy o skupionej zabudowie, udokumentowany w materiałach kartograficznych, dobrze zachowany w terenie.

W obszarze gminy nie ma zachowanych układów ruralistycznych sprzed czasów krzyżackich. Najwcześniejsze są układy przydrożnicowe ze skupioną zabudową, jak w Jarantowicach, Myśliwcu, Stanisławkach. Późniejsze przykłady do układy rzędowe z czasów pruskiej akcji kolonizacyjnej, co ilustrują Jaworze, Cymbark, Zaradowiska.

plebanie i cmentarze przykościelne, grzebalne wszystkich wyznań, czynne i nieczynne. Są to

obiekty o wybitnej wartości zabytkowej oraz walorach urbanistycznych i krajobrazowych, podlegające ochronie konserwatorskiej wraz z otoczeniem. Cmentarze dodatkowo jako miejsca pochówku, miejsca pamięci i pomniki historyczne podlegają ochronie w ramach ustawy z 31.01.1959r o cmentarzach i chowaniu zmarłych (D.U. 00.23.295)

### **KOŚCIOŁY I OBIEKTY TOWARZYSZĄCE**

Jarantowice- kościół ewangelicki, obecnie rzymsko-katolicki filialny, pw św. Maksymiliana Kolbe z 1785r, drewniany. (rej. Zabytków nr A/343/122)

Orzechowo- kościół par. pw. św. Marii Magdaleny z końca XIV w. gotycki, murowany z kamienia i cegły ze starodrzewiem porastającym teren. (rej. Zabytków A/196/99)

Ryńsk- kościół par. pw. Św. Wawrzyńca z I poł. XIVw., wieża i kruchta z 1608r, gotycki, z kamienia polnego. (rej. Zabytków nr A/200/103); kościół ewangelicki, obecnie rzymsko-katolicki, filialny pw. Najśw. Serca Pana Jezusa, wzniesiony w latach 1897-1898, murowany z cegły na kamiennym podmurowaniu

Zieleń- Kościół parafialny p.w.śś. Apostołów Piotra i Pawła, z I poł. XIV w. Gotycki, ceglany. (nr rej. Zabytków A/125/44)

### **CMENTARZE**

Cmentarze czynne i nieczynne wszelkich wyznań posiadają znaczną wartość historyczną a także walory krajobrazowe ze względu na towarzyszący, czasami bardzo wartościowy drzewostan.

Na terenie gminy jest 35 cmentarzy, w tym 29 nieczynnych od 1945 r ewangelickich.

Czystochleb - ewangelicki, II poł.XIXw., nieczynny

Frydrychowo - ewangelicki, II poł.XIXw., nieczynny

Jarantowice - ewangelicki, II poł.XVIIIw., nieczynny

Jarantowice - ewangelicki, II poł.XIXw., nieczynny

Jarantowice - ewangelicki, II poł.XIXw., nieczynny

Jaworze - ewangelicki, II poł.XIXw., nieczynny

Jaworze - ewangelicki, kon.XXw., nieczynny

Jaworze - ewangelicki, pocz.XXw., nieczynny

Ludowice - ewangelicki, II poł.XIXw., nieczynny

Ludowice - ewangelicki, II poł.XIXw., nieczynny

Łabędź - ewangelicki, II poł.XIXw., nieczynny

Łabędź - ewangelicki, II poł.XIXw., nieczynny

Michałki - ewangelicki, II poł.XIXw., nieczynny

Małe Radowiska - ewangelicki, II poł. XIXw., nieczynny

Myśliwiec - ewangelicki, II poł.XIXw., nieczynny

Nielub - katolicki, 1939, nieczynny

Nielub - rodowy, kon. XIX w., nieczynny

Orzechowo - przykościelny, pocz. XXw., w miejscu średniowiecznego, nieczynny

Orzechowo - katolicki, II poł.XIXw., czynny

Orzechowo - ewangelicki, kon. XIXw., nieczynny

Orzechowo - ewangelicki, II poł.XIXw., nieczynny

Pływaczewo - ewangelicki, II poł.XIXw., nieczynny

Ryńsk - katolicki, kon. XIXw., czynny

Ryńsk - parafialny kat., 1929, czynny

Ryńsk - przykościelny, ewangelicki, 1800, nieczynny od 1927r

Sosnowka - ewangelicki, II poł.XIXw., nieczynny

Stanisławki - katolicki, I poł. XIXw., nieczynny

Stanisławki – 3 cmentarze ewangelickie, w tym jeden - II poł.XIXw., nieczynny

Wałycz - ewangelicki, II poł.XIXw., nieczynny

Węgorzyn - ewangelicki, poł.XIXw., nieczynny

Zaradowiska - ewangelicki, II poł.XIXw., nieczynny

Zieleń - parafialny, 1960r, czynny

Zieleń - przykościelny, ok. 1900r, w miejscu średniowiecznego, czynny

Zieleń - ewangelicki, II poł. XIXw., nieczynny

**Buk**

Pozostałości zespołu: dwór drewniany z II poł. XIXw., park typu krajobrazowego z drzewostanem, czworak. Znaczne walory krajobrazowe

**Jarantowice**

Pozostałości zespołu dworskiego, dwór murowany z kon. XIXw. z terenem parku

Katarzynki

Pozostałości zespołu: dwór murowany z 1902r, założenie parkowe, krajobrazowe z drzewostanem, sad, zabudowania gospodarcze, obora, budynki mieszkalne robotników- czworak i dwa dwojaki z pocz. XXw.

**Makswałd**

Pozostałości zespołu dworsko-parkowego z pocz. XXw.

**Małe Radowiska**

Zespół złożony z dworu murowanego z ok. 1875r z aleją dojazdową kasztanową, otaczającego parku typu krajobrazowego, dziedzińca gospodarczego z zabudowaniami, trzech dwojaków z 1912r przy drodze do Czystochlebia (Wałczyka).

**Nielub**

Zespół złożony z dworu murowanego XIX/XXw., parku typu krajobrazowego z okazałym drzewostanem, stawem, ogrodów użytkowych, dziedzińca z zabudowaniami gospodarczymi: gorzelnią murowaną, kuźnią, oborą, owczarnią, stolarnią –wszystkie z II poł. XIXw. Mieszkalne zabudowania po drugiej stronie drogi: trzy czworaki i jeden dwojak XIX/XXw. Układ przestrzenny dobrze zachowany, wysokie walory historyczne i krajobrazowe.

**Orzechowo**

Pozostałości zespołu: dwór murowany z II poł. XIXw., część założenia parkowego typu krajobrazowego z sadem, obora murowana z II poł. XIXw.

**Orzechówko**

Pozostałości zespołu: dwór murowany z kon. XIXw., park typu krajobrazowego, budynek gospodarczy z kon. XIXw. na dziedzińcu gospodarczym.

**Plebanka**

Pozostałości zespołu z zachowanym terenem parkowym i dziedzińcem gospodarczym

**Pływaczewo**

Pozostałości zespołu: dwór murowany z lat 20-tych XXw., ogród od str. pd., obora murowana, mieszkalne budynki-czworak i dwojak z kon. XIXw.

**Pływaczewko**

Pozostałości zespołu przy drodze do Sabłonowa, 1 km od zabudowań wsi Pływaczewo: dwór murowany z XIXw., przebudowany w 1936r, za-drzewienia parkowe, stajnia, chlewnia z oborą, dwa dwojaki. Zespół dworsko-parkowy o pow. 0,25 ha.

**Prusy**

Pozostałości zespołu: dwór murowany z 1902r, wraz z drogą dojazdową do majątku, zabudowania gospodarze, relikty parku- grupa drzew

**Przydwórz**

Pozostałości domeny: dwa budynki dworu, jeden z XVIII., drugi z XIX, budynek gospodarczy, ośmiorak, zieleń o charakterze parkowym. Stan zły.

**Rozgart**

Pozostałości zespołu w postaci zabudowań z XIXw i ogrodu.

**Ryńsk**

Zespół złożony z dworu murowanego XVIII/XIXw., przebudowywanego w 1879 r. z oficynami, parku typu krajobrazowego ze stawem, cennym starodrzewiem, zachowanego układu drogowego, grupy czterech czworaków i

dwojaka przy szosie, kościoła poewangelickiego z pocz. XXw w obrębie parku.

### Sosnówka

Zespół złożony z dworu murowanego z kon. XIXw., oficyny, rozległego parku typu krajobrazowego z cennym drzewostanem i zachowanym rozplanowaniem, zabudowań gospodarczych wokół prostokątnego dziedzińca –chlewni, dwóch obór, budynków mieszkalnych robotników przy drodze do Trzciana. Większość elementów przestrzennych zespołu dobrze zachowane.

### Stary Zielen

Pozostałości zespołu: ruiny dworu murowanego z poł.XIXw., park krajobrazowy ze stawem i okazałym drzewostanem ,słupy bramy przy głównym wjeździe, część d. gorzelnii, i magazynów, d. dom mieszkalny robotników sezonowych z II poł. XIXw., przebudowany w latach 90-tych XXw.

### Trzcianek

Zespół złożony z dworu murowanego z pocz. XXw., zadrzewienia parkowego, dwóch przebudowanych czworaków, dziedzińca gospodarczy ze szpalerem jesionów . Stan dobry.

### Wałycz

Zespół złożony z pałacu murowanego z kon. XIXw., otaczającego parku typu krajobrazowego z zachowanym starodrzewiem i układem przestrzennym, ogrodów użytkowych, zabudowań gospodarczych wokół prostokątnego dziedzińca- warsztat, gorzelnia, kuźnia, obora, na pn. dwa czworaki .

Większość elementów przestrzennych zespołu dobrze zachowane.

### Węgorzyn

Pozostałości majątku rozparcelowanego w kon. XIXw.: dwór murowany z II poł. XIXw., rządówka z budynkiem gospodarczym, park typu krajobrazowego na malowniczym terenie ze stawem, rowami, starodrzewiem, cmentarzem poewangelickim w zach. części. Całość kompozycji przestrzennej zatarta.

### Wronie

Zespół złożony z pałacu murowanego z IV ćw. XIXw. otoczonego parkiem typu krajobrazowego ze stawem, starodrzewiem, rządówki murowanej z okresu budowy, dziedzińca z zabudowaniami gospodarczymi- oborą, spichlerzem, po zach. stronie spichlerz utworzony z przebudowanego w XVIIw kościoła średniowiecznego. Większość elementów przestrzennych zespołu dobrze zachowane.

## ZABYTKOWE PARKI I ZAŁOŻENIA ZIELENI KOMPONOWANEJ UJĘTE W WOJEWÓDZKIEJ EWIDENCJI ZABYTKÓW

/Lp.	Miejscowość	Rodzaj parku	Pow. w ha	Czas powstania
1.	Ryńsk	dworski	3,50	XVIII/XIX
2.	Wałycz	pałacowy	2,84	XIX

## ZZABYTKOWE PARKI I ZAŁOŻENIA ZIELENI KOMPONOWANEJ WYZNACZONE DO UJĘCIA W WOJEWÓDZKIEJ EWIDENCJI ZABYTKÓW

/Lp.	Miejscowość	Rodzaj parku	Pow. w ha	Czas powstania
1.	Buk soł. Jarantowice	dworski	ok. 0,90	k. XIX
2.	Jarantowice	zagrodowy	ok. 1,00	k. XIX
3.	Katarzynki	dworski	1,25	pocz. XX

4.	Makwałd	dworski	ok. 0,70	k. XIX
5.	Małe Radowiska	dworski	1,25	2 poł. XIX
6.	Nielub	dworski	0,70	XIX
7.	Orzechowo	dworski	2,80	XIX
8.	Orzechówko	dworski	ok. 0,70	k. XIX
9.	Plebanka	dworski	ok. 0,50	XIX
10.	Pływaczewo	dworski	ok. 1,25	k. XIX
11.	Pływaczewo	dworski	0,25	k. XIX
12.	Prusy	dworski	0,75	XIX/XX
13.	Przydwórz	dworski	ok. 0,60	XIX
14.	Rozgart	dworski	0,20	XIX
15.	Sosnówka	dworski	2,00	XIX
16.	Stary Zieleń	dworski	ok. 2,10	poł. XIX
17.	Trzcień	dworski	1,60	XIX
18.	Węgorzyn	dworski	1,40	XIX

### ZABYTKI TECHNIKI I KULTURY MATERIALNEJ

Stacja kolejowa w Zieleniu na trasie Toruń-Jabłonowo otwartej w 1871r, dróżniczówki

Leśniczówki murowane z II poł. XIXw.: Czystochleb, Wronie, Zabijak

Budynki gorzelni z II poł. XIXw. w Nielubiu, Ryńsku, Starym Zieleniu, Wałyczu.

Budynki mleczarni z kon. XIXw w Ryńsku.

Budynki kuźni z II poł. XIXw. w Nielubiu, Orzechowie, Wałyczu, Węgorzynie

### SZKOŁY I ZESPOŁY POSZKOLNE

Czystochleb

Ryńsk

Jarantowice

Stanisławki

Ludowice

Trzciano

Łabędź

Węgorzyn

Małe Radowiska

Wronie

Myśliwiec

Zieleń

Orzechowo

Budynki szkół murowane, ceglane II poł. XIXw. i

Orzechówko

pocz. XXw. wraz z zabudową towarzyszącą,

Pływaczewo

zielenią

Przydwórz

### ZABYTKI ARCHEOLOGICZNE

Na terenie gminy istnieją dwa stanowiska archeologiczne o formach eksponowanych w terenie. Są to wczesnośredniowieczne i późnośredniowieczne **grodzisko w Ryńsku** oraz **dwa kurhany w Małych Radowiskach** z kultury łużyckiej. Oba są objęte pełną ochroną w postaci wpisu do rejestru.

Ponadto jest ok.1000 stanowisk nie eksponowanych w terenie, rozpoznanych w ramach AZP. Są to obszary zastrzeżone do obserwacji archeologicznych. Ich lokalizacja przedstawiona jest w załączniku graficznym.

### WYKAZ STANOWISK ARCHEOLOGICZNYCH NIE EKSPONOWANYCH

Cymbark	13
Czystochleb	45
Jarantowice	76
Jaworze	20
Ludowice	45
Łabędź	14
Małe Radowiska	94
Myśliwiec	43
Nielub	2

Orzechówko	49
Orzechowo	49
Pływaczewo	69
Przydwórz	29
Ryńsk	125
Sitno	42
Stanisławki	17
Trzcianek	24
Trzciano	15
Wałyczyk	57
Wałycz	17
Węgorzyn	27

Zieleń 39

-----  
 Poza zabytkami wymienionymi w prezentowanych grupach funkcjonalnych gmina posiada jeszcze inną zabudowę historyczną, w znacznej części mieszkalną, ujętą w ewidencji. Dla pełnego, aktualnego poznania zasobów zabytkowych należy sprawdzać spis zabytków rejestrowych i spis wojewódzkiej ewidencji zabytków, prowadzone przez WUOZ w Toruniu.  
 ( spis rejestru)  
 (Spis ewidencji) – nie włącza rejestru

#### **EWIDENCJA ZABYTEKÓW ARCHITEKTURY I BUDOWNICTWA W GMINIE WĄBRZEŻNO BEZ OBIEKTÓW WPISANYCH DO REJESTRU ZABYTEKÓW**

##### **BUK**

Dwór, pozostałości, drewniany II poł.XIXw.  
 D. czworak, murowany, kon. XIXw.

##### **CZYSTOCHLEB**

D. szkoła, ob. bud. mieszkalny, murowana XIX/XXw., z budynkiem gosp.  
 D. karczma, murowana, kon. XIXw. z dwoma bud. gosp.  
 Leśniczówka, murowana, kon. XIXw., nadl. Golub-Dobrzyń  
 Dom I, murowany-szachulcowy, pocz. XXw.  
 Dom II, murowany-szachulcowy, pocz. XXw.

##### **JARANTOWICE**

Szkoła, murowana, kon. XIXw., rozbud. 1964  
 Szkoła murowana, lata 20-te XXw.  
 D. karczma, murowana, II poł. XIXw.  
 Chata nr 61, drewniana, poł. XIXw.  
 Chata nr 67, drewniana, poł. XIXw.  
 Chata nr 70, drewniana, poł. XIXw.  
 Chata nr 71, drewniana, poł. XIXw.  
 Chata nr 72, drewniana, poł. XIXw.  
 Chata nr 80, murowana, pocz. XXw.  
 Chata nr 94, drewniana, poł. XIXw.  
 Chata nr 111, drewniana, kon. XVIIIw.  
 Dom nr 121, murowany, pocz. XXw., ze starszą oborą, spiżarnią i kurnikiem  
 Nr 3, dawny dwór, murowany, kon. XIXw.

##### **JARANTOWICZKI**

Dom nr 5, murowany, kon. XIXw., z budynkiem gosp.

##### **JAWORZE**

Domr 14, murowany, ok. 1913r  
 Domr 17, murowany, XIX/XXw  
 Domr 18, murowany, XIX/XXw  
 Dom nr 20- d. karczma, murowana, 1890r z chlewnią  
 Kapliczka MB, murowana, 1946r

##### **KATARZYNKI**

D. dwór, nr 2, murowany, 1902r z bud. gosp., oborą,  
 D. rządówka, nr 9, w zesp. folw., mur., 1902  
 D. czworak, murowany, pocz. XXw  
 Kapliczka MB, murowana, 1945r

##### **LUDOWICE**

D. szkoła, nr 42, murowana, kon. XIXw.  
 D. szkoła, murowana, pocz. XXw.  
 Chata nr 46, drewniana, XIXw.  
 Dom nr 55, murowany, Kon. XIXw. z bud. gosp.  
 Kapliczka MB Różańcowej, murowana, 1945r

##### **ŁABĘDŹ**

szkoła, murowana, pocz. XXw

##### **MAKSWAŁD**



Budynek gosp. w zespole podworskim, murowany, pocz. XXw

### **MAŁE RADOWISKA**

Dwór, murowany, ok. 1875r

Spichlerz w zespole dw-park., murowany, kon. XIXw

Chlewnia w zespole dw-park., murowana, kon. XIXw

Obora w zespole dw-park., murowany, II ćw. XXw

Dwojak, nr 36, murowany 1912, przebud. II poł. XXw.

Dwojak, nr 37, murowany 1912

Dwojak, nr 38, murowany 1912

D. karczma, nr 31, murowana, ok. 1910

D. szkoła, murowana, 1905-1910

Kapliczka, figura Chrystusa na kolumnie , 1927

### **MICHAŁKI**

Kapliczka z płytą z 1935, krzyżem z 1996

### **MŁYNIK**

Dom, nr 1, murowany, kon. XIXw.

Dom, nr 2, murowany, kon. XIXw. z bud. gosp. mur., stodołą drewnianą

Dom, nr 4, murowany, kon. XIXw.

### **MYŚLIWIEC**

D. karczma, nr 1, murowana, kon. XIXw.

D. szkoła, nr2, murowana, II poł. XIXw., rozb. 1965

D. szkoła, nr2, murowana, pocz. XXw., z bud. gosp. mur.- drewn. XXw.

D. dróżniczówka, nr 52, murowana, ok. 1871/przy linii kolejowej Toruń-Olsztyn/

### **NIELUB**

D. dwór, murowany, XIX/XXw.

Gorzelnia w zesp. pał.-park., murowana, II poł. XIXw.

Kuźnia w zesp. pał.-park., murowana, II poł. XIXw.

Obora w zesp. pał.-park., murowana, II poł. XIXw.

Owczarnia w zesp. pał.-park., murowana, II poł. XIXw.

Stolarnia w zesp. pał.-park., murowana, II poł. XIXw.

D. czworak I, nr 12f, murowany, XIX/XXw

D. czworak II, nr 12f, murowany, XIX/XXw

D. czworak, nr 12h, murowany, XIX/XXw

D. dwojak, nr 12g, murowany, XIX/XXw

### **ORZECHOWO**

Plebania przy kościele par.Marii Magdaleny, murowana, pocz. XXw.

Pozostałości dwóch zesp. folwarcznych:

D. dwór, nr 36, murowany, IIpoł.XIXw,

D. rządówka, murowana, pocz. XXw.

D. pięciorak, murowany, pocz. XXw. z bud.gosp.

D. owczarnia, murowana,Kon. XIXw.

D. kuźnia, murowana, Kon. XIXw.

Obora w zespole dw.-park., murowana, II poł.XIXw.

D. szkoła, nr 33, murowana, ok. 1904. z d. toaletami, bud. gosp. z tego czasu

Szkoła, murowana, II Poł. XIXw.

Remiza, murowana, 20-lecie międzywojenne XXw.

Kuźnia z bud.mieszk.,nr 14 , murowana, pocz. XXw.

Dom, nr 5, murowany, pocz. XXw

Dom, nr 6, murowany, pocz. XXw

Dom, nr 7, murowany, pocz. XXw

Dom, nr 8, murowany, pocz. XXw , z bud.gosp.

Dom, nr 23, murowany, pocz. XXw , z bud. gosp., stodołą drewnianą

Dom, nr 24, murowany, pocz. XXw , z bud. gosp., oborą, stodołą grewn.

Dom, nr 26, murowany, lata 20-te XXw

Dom, nr 27, murowany, I dekada XXw

Dom, nr 29, murowany, kon . XIXw, z bud. gosp.

Dom, nr 30, murowany, I dekada XXw , ze stodołą drewn.

Dom, nr 42, murowany, kon. XIXw , z bud. gosp.

Dom, nr 43, murowany, kon. XIXw , ze stajnią,  
bud. gosp., stodołą drewnianą,  
Dom, nr 45, murowany, pocz. XXw  
Dom, nr 46, murowany, pocz. XXw  
Dom, nr 47, murowany, pocz. XXw , z bud.  
gosp.  
Dom, nr 48, murowany, pocz. XXw, z bud.  
gosp.  
Dom, nr 49, murowany, pocz. XXw  
Dom, nr 50, murowany, pocz. XXw  
Dom, nr 53, murowany, pocz. XXw  
Dom, nr114, murowany, pocz. XXw

### **ORZECHÓWKO**

D. dwór, murowany, kon. XIXw z bud. gosp.  
mur. z tego czasu  
D. karczma, murowana, ok. 1900r  
D. szkoła, murowana, II poł.XIXw. z bud.  
gosp.mur.  
Dom, nr 22, murowany, II poł. XIXw  
Chata, nr 23, gliniana, pocz. XXw.

### **PLEBANKA**

D. dwór, murowany , pocz, XXw. z chlewnią gli-  
nianą z kon. XIXw.

### **PŁYWACZEWO**

D. dwór ,murowany, XIXw., przebud. 1936  
Stajnia, murowana, kon. XIXw., w zespole dw.-  
park  
D. chlewnia z oborą, ob.mieszkalno-gosp., mu-  
rowany, kon. XIXw.  
w zespole dw.-park  
D. dwojak, nr 61, murowany, pocz. XXw.  
D. dwojak, nr 63, murowany, pocz. XXw.  
Dwór, nr 17, murowany, lata 20-te XXw. Oborą  
D. czworak, nr 18,murowany, kon. XIXw.  
D. czworak, nr 19,murowany, kon. XIXw.  
D. karczma, nr 5, murowana, II poł. XIXw.  
D. szkoła, nr 15, murowana ,XIX/XXw. Z bud.  
gosp mur.-drewnianym z pocz. XXw  
Szkoła, murowana, pocz. XXw. Ze stajnią  
Dom, nr 21, murowany, 1857, z bramą wjazdową,  
suszarnią- kurnikiem, oborą

Dróżnicówka, murowana, ok. 1871, z bud.  
gosp., przy linii Toruń-Olsztyn

### **PRUSY( ob. Jarantowice 1)**

D. dwór, murowany, 1902

### **PRZYDWÓRZ**

Dwór, nr 4, murowany, kon. XVIIIw., rozbud.  
pocz. XX ,z budynkiem gosp. mur. i pozostało-  
ściami folwarku  
D. ośmiorak, murowany, pocz. XXw.  
Szkoła, murowana, kon. XIXw, z bud. gosp.

### **ROZGART**

D. dwór, murowany, ost. ćw. XIXw.  
Dom, nr 1, murowany, ok. 1885  
Dom, nr 2, murowany, ok. 1885  
Dom, nr 6, murowany, ok. 1885  
Dom, nr 7, murowany, ok. 1885

### **RYŃSK**

Plebania przy kościele par.p.w. św. Wawrzyńca  
D. rządcówka plebanii, ul.M.z Ryńska 28, mur.,  
1934  
D. kościół ewangelicki, ob. filialny rz-kat., muro-  
wany, pocz. XXw  
Kapliczka Najświętsze Serce Jezusa,murowana,  
1946r  
D. dwór- ob. szkoła, murowany, XVIII/XIXw,  
przebud, z oficyną prawą, mur. ok. 1800, lewą  
XVIII/XIX  
D. spichlerz dworski z mieszkaniami, ob.  
mieszk., mur., XVII-XVIIIw.  
D. wozownia dworska, murowana, kon. XIXw.  
D. czworak, ul. Mikołaja z Ryńska 14 , mur., ok.  
1871  
D. czworak, ul. Mikołaja z Ryńska 18 , mur.,  
ok. 1871  
D. czworak, ul. Mikołaja z Ryńska 20 , mur.,  
ok. 1871  
D. czworak, ul. Mikołaja z Ryńska 24 , mur.,  
ok. 1871  
D. dwojak, ul. Jaszczurkowców 3, mur., poł.  
XIXw.

D. gorzelnia, ul. Młyńska 3, ob. młyn, murowany, 1876

Poczta, ul. M z Ryńska 12, mur., kon. XIXw.

Mleczarnia, mur., kon. XIXw.

D. piekarnia, ul. Mikołaja z Ryńska 19, mur., kon. XIXw.

D. gospoda, ul. Mikołaja z Ryńska 21, mur., kon. XIXw.

Dom, ul. Mikołaja z Ryńska 7, mur., kon. XIXw.

Dom, ul. Mikołaja z Ryńska 15, mur., kon. XIXw. z bud. gosp.

Dom, ul. Mikołaja z Ryńska 7, mur., kon. XIXw. z bud. gosp.

Dom, ul. Mikołaja z Ryńska 17, mur., kon. XIXw.

Dom, ul. Mikołaja z Ryńska 23, mur., kon. XIXw. z bud. gosp.

Dom, ul. Mikołaja z Ryńska 27, mur., kon. XIXw. z bud. gosp.

Dom, ul. Mikołaja z Ryńska 32, mur., pocz. XXw., z chlewnią

Dom, ul. Cisowa 3, mur., kon. XIXw. z bud. gosp.

Dom, ul. Jaszczurowców 9, mur., kon. XIXw. z bud. gosp.

Dom, ul. Jaszczurowców 13, mur., kon. XIXw. z bud. gosp.

Dom, ul. Kościuszki 4, mur., 1902r, z chlewnią

Dom, ul. Krótka 2, mur., kon. XIXw.

D. dom ogrodnika, ul. Parkowa2, kon. XIXw., z bud. gosp.

Dom, ul. Strażacka 2, mur., 1938r

### **SABŁONOWO**

Dom, nr 55, mur., ok. 1888r.

Dom, nr 56, mur., ok. 1888r. ze stodołą mur-glinianą, II poł. XIXw.

Dom, nr 58, mur., ok. 1888r.

Dom, nr 59, mur., ok. 1888r.

Dom, nr 60, mur., ok. 1888r./nieużytkowany/ ze stodołą stajnią mur.-drewn. IIpoł.XIX

Dom, nr 61, mur., ok. 1888r. z oborą, letnią kuchnią mur.i stodołą drewn. z II poł. XIXw.

Dom, nr 71, mur., ok. 1888r.

Dom, nr 76, mur., ok. 1888r.

D. leśniczówka, nr 70, mur., ok. 1875

### **SITNO**

D. dwojak nr 16/18, mur., 1912

### **SOSNÓWKA**

Dwór, nr 1, mur., kon. XIXw.

Oficyna, nr 2, mur. poł.XIXw.

Zespół gosp: chlewnia, dwie obory, mur., II poł. XIXw.

D. czworak I, mur., II poł. XIXw. z oborą

D. czworak II, mur., II poł. XIXw.

Remiza, ob. sklep,mur., kon. XIXw.

### **STANISŁAWKI**

D. szkoła,nr 11, mur., 1856, rozb. 1898, ob.ka-plica, z bud.gosp.

D. karczma, mur., Kon. XIXw. z bud. gosp.

Dom, nr 12, mur., lata 30-te XXw

Dom mieszk.-gosp., nr 34, I poł. XIXw.

Chata, nr 35, drewn., ok. 1840r ze stajnią mur.

Chata nr 36, drewn., ok.1840r, ze stodołą, stajnią

### **STARY ZIELEŃ**

Dwór-pozostałości, mur., ok. 1850

Dom prac. sezonowych, ob.miesz.,mur., II poł. XIXw

D. gorzelnia, w zesp.dw-park, mur, II poł.

XIXw., z magazynem

Dom nr 87, mur., , poł.XIXw., z bud. gosp.

### **TRZCIANEK**

Dwór, nr 1, mur. pocz. XXw.

D. rządcówka ,nr 2, mur., pocz. XXw.

D. czworak, nr 3, mur. pocz. XXw.

D. czworak, nr 4, mur. pocz. Xxw.

### **TRZCIANO**

D. szkoła, mur., pocz. XXw., z bud. gosp.

### **WAŁYCZ**

Zespół pał.-parkowy: dwór murowany, oficyny mur. kon. XIXw.

Bud.gosp.,, mur. pocz. XXw.

Gorzelnia., mur. IV ćw. XIXw.  
Kuźnia, mur., II poł. XIXw.  
Obora, mur. IV ćw. XIXw.  
D. czworak I, mur., poł. XIXw  
D. czworak II, mur., poł. XIXw

### **WĘGORZYN**

Dwór, mur, II poł. XIXw. z bud. gosp.  
D. dwojak, mur., kon. XIXw.  
D. dwojak, mur., kon. XIXw.  
D. owczarnia, ob. mieszk., nr 19, mur., 1912r  
D. karczma, ob. mieszk., mur., kon. XIXw. z  
bud. gosp., stajnią  
D. kuźnia, ob. remiza, mur., pocz. XXw.  
Dom, nr 13, mur-szachul., II poł. XIXw.  
Dom, nr 14, mur., II poł XIXw. z bud. gosp. ,  
stodołą  
Dom, nr 15, mur., II poł XIXw., z bud. gosp.,  
stodołą  
Dom, nr 16, prawdop. rządcówka, mur., II poł  
XIXw. z bud. gosp. mur-glinianym z pocz. XIXw.,  
stodołą  
Dom, nr 18, mur., pocz. XXw.  
Dom, nr 23, mur., pocz. XXw.  
Dom, nr 24, mur., pocz. XXw., z bud. gosp.  
Dom, nr 26, mur., pocz. XXw., z bud. gosp.  
Dom, nr 27, mur., pocz. XXw.  
Dom, nr 29, mur., pocz. XXw.  
Dom, nr 36, mur., pocz. XXw., z bud. gosp.,  
stodołą

Kapliczka MB Królowej Różańca, mur. 1949r

### **WRONIE**

Czworak w zesp. dw- park., I ćw. XXw.  
Szkoła, mur., pocz. XXw.  
Leśniczówka, mur., lata 20-te XXw. Nadl. Golu-  
b-Dobrzyń

### **ZABIJAK**

D.leśniczówka, mur., II poł. XIXw.

### **ZARADOWISKA**

Dróżniczówka, mur. ok. 1871

### **ZIELEŃ**

Nr 17, Plebania przy kościele par. śś. Piotra i  
Pawła, z bud. gosp.  
Dom nr 15, mur., kon. XIXw., z chlewnią  
Dom nr 16, mur., 1886, z oborą, chlewnią  
Dom nr 18, d. organistówka, mur., kon. XIXw.  
Dom nr 19, mur., kon. XIXw.  
Pocztą, mur., kon. XIXw. z bud. gosp.  
Dom nr 52, d. karczma, mur., kon. XIXw.  
D. gorzelnia w zespole folw., nr 64  
Dom nr 65  
Bud. stacji kolejowej, mur., ok. 1871  
Dróżniczówka, mur., ok. 1871  
Bud. mieszkalny prac. Kolei, mur. ok. 1871

### **SPIS PARKÓW PODWORSKICH GMINY WĄBRZEŻNO**

Buk, Soł. Jarantowice ok. 0,50 ha  
Jarantowice ok. 0,40 ha  
Katarzynki ok. 0,80 ha  
Makswałd ok. 1,00 ha  
Małe Radowiska ok. 1,20 ha  
Nielub ok. 0,70 ha  
Orzechowo ok. 2,80 ha  
Orzechówko ok. 0,80 ha  
Plebanka ok. 0,30 ha  
Pływaczewo ok. 1,00ha

Prusy ok. 1,00ha  
Przydwórz ok. 0,75 ha  
Rozgart ok. 0,30 ha  
Ryńsk ok. 3,50 ha  
Sosnówka ok. 2,00ha  
Stary Zieleń ok. 1,90 ha  
Trzcianek ok. 1,60 ha  
Wałycz ok. 2,84 ha  
Węgorzyn ok. 1,40 ha  
Wronie ok. 2,30 ha

**Gmina Wąbrzeźno – zabytki architektury i budownictwa ujęte w wojewódzkiej ewidencji zabytków (stan na 19 listopada 2010 r.)**

LP	MIEJSCOWOŚĆ	ULICA	NR	OBIEKT	DATOWANIE
1	Cymbark			budynek mieszkalny	4 ćw. XIX w
2	Cymbark			budynek gospodarczy	4 cw. XIX w
3	Czystochleb			budynek mieszkalny	XIX /XX w
4	Czystochleb			budynek mieszkalny	1914 r.
5	Czystochleb			dróżnicówka	XIX /XX w
6	Czystochleb		56	budynek mieszkalny	XIX /XX w
7	Czystochleb		35	Leśniczówka	k. XIX w
8	Czystochleb		20	budynek mieszkalny	pocz. XX w
9	Czystochleb		14	budynek mieszkalny	pocz. XX w
10	Czystochleb		13	szkoła	k. XIX w
11	Czystochleb		11	szkoła	XIX /XX w
12	Jarantowice		3	dwór	1902 r.
13	Jarantowice			budynek mieszkalno gospodarczy	poł. XIX w
14	Jarantowice			budynek gospodarczy	XIX /XX w
15	Jarantowice			karczma	II poł. XIX w
16	Jarantowice			budynek mieszkalny	XIX /XX w
17	Jarantowice			budynek mieszkalny	XIX /XX w
18	Jarantowice		121	budynek gospodarczy	k. XIX w
19	Jarantowice		121	budynek gospodarczy	1878 r.
20	Jarantowice		117	budynek mieszkalno-gospodarczy	XIX /XX w
21	Jarantowice		84 b	szkoła	pocz. XX w
22	Jarantowice		80	budynek mieszkalny	pocz. XX w
23	Jarantowice		71	budynek gospodarczy	II poł. XIX w
24	Jarantowice		71	budynek mieszkalny	poł. XIX w
25	Jarantowice		31	budynek mieszkalny	XIX / XX w
26	Jarantowice		27	budynek mieszkalny	XIX / XX w
27	Jarantowice		14	budynek mieszkalny	XIX / XX w
28	Jarantowiczki			dom mieszkalny	XIX /XX w
29	Jarantowiczki			dom mieszkalny	XIX / XX w
30	Jaworze		14	dom mieszkalny	1913 r.
31	Jaworze		17	dom mieszkalny	XIX / XX w
32	Jaworze		17	budynek gospodarczy	XIX / XX w
33	Jaworze		20	karczma	1890 r.
34	Jaworze		33	budynek mieszkalno gospodarczy	XIX / XX w
35	Jaworze		34	budynek mieszkalny	XIX / XX w
36	Jaworze			budynek mieszkalny	XIX / XX w
37	Jaworze		82	budynek mieszkalny	XIX / XX w
38	Katarzynki		3	budynek mieszkalny	XIX / XX w
39	Katarzynki		9	ządcówka w zespole podworskim	1902 r.
40	Ludowice			budynek mieszkalny	XIX / XX w
41	Ludowice		66	budynek mieszkalny	k. XIX w
42	Ludowice		55	budynek mieszkalny	k. XIX w
43	Ludowice		42	szkoła	k. XIX w
44	Ludowice			szkoła	XIX /XX w
45	Łabędź		33	budynek mieszkalny	pocz. XX w
46	Małe Radowiska			budynek mieszkalny	XIX / XX w
47	Małe Radowiska			budynek mieszkalny	XIX /XX w
48	Małe Radowiska			dwór w zespole podworskim	ok. 1870 r.
49	Małe Radowiska		38	dwojak (8) w zespole podworskim	1912 r.
50	Małe Radowiska		98	budynek mieszkalno gospodarczy	II poł. XIX w

51	Małe Radowiska			budynek gospodarczy	k. XIX w
52	Małe Radowiska			spichlerz (4) w zespole podworskim	k. XIX w
53	Małe Radowiska			szkoła	1905-1910 r.
54	Małe Radowiska			obora (2) w zespole podworskim	k. XIX w
55	Małe Radowiska			stodoła (3) w zespole podworskim	2 poł. XIX w.
56	Małe Radowiska			stajnia (5) w zespole podworskim	2 poł. XIX w.
57	Małe Radowiska		36	czworak (6) w zespole podworskim	pocz. XX w.
58	Małe Radowiska		37	czworak (7) w zespole podworskim	pocz. XX w.
59	Małe Radowiska			figura przydrożna w zespole podworskim	1927 r.
60	Myśliwiec		1	karczma	k. XIX w
61	Myśliwiec		20	budynek mieszkalny	XIX /XX w
62	Myśliwiec		52	dróżnicówka	ok. 1871 r.
63	Myśliwiec		69	szkoła	pocz. XX w
64	Myśliwiec			dróżnicówka	k. XIX w
65	Myśliwiec			dróżnicówka	k. XIX w
66	Myśliwiec			budynek mieszkalny	XIX / XX w
67	Nielub			dwór w zespole podworskim	2 poł. XIX w.
68	Nielub			oficyna dworska w zespole podworskim	2 poł. XIX w.
69	Nielub			chlewnia (13) w zespole podworskim	2 poł. XIX w.
70	Nielub			magazyn (12) w zespole podworskim	2 poł. XIX w.
71	Nielub			stodoła (11) w zespole podworskim	2 poł. XIX w.
72	Nielub			obora (6) w zespole podworskim	2 poł. XIX w.
73	Nielub			obora (7) w zespole podworskim	2 poł. XIX w.
74	Nielub			chlewnia (10) w zespole podworskim	2 poł. XIX w.
75	Nielub			gorzelnia (4) w zespole podworskim	2 poł. XIX w.
76	Nielub			dom mieszkalny robotników folwarcznych (15) w zespole podworskim	XIX /XX w.
77	Nielub			dom mieszkalny robotników folwarcznych (15) w zespole podworskim	XIX/XX w.
78	Nielub			dom mieszkalny robotników folwarcznych (15) w zespole podworskim	XIX/XX w.
79	Nielub			dom mieszkalny robotników folwarcznych (16) w zespole podworskim	XIX/XX w.
80	Orzechowo		17	plebania	pocz. XX w
81	Orzechowo			budynek mieszkalny	1908 r.
82	Orzechowo			budynek mieszkalny	XIX /XX w
83	Orzechowo			budynek mieszkalny	pocz. XX w
84	Orzechowo		45	budynek mieszkalny	XIX /XX w
85	Orzechowo		43	budynek mieszkalny	XIX /XX w
86	Orzechowo		35	budynek mieszkalny	XIX /XX w
87	Orzechowo		33	budynek gospodarczy	ok. 1904 r.
88	Orzechowo		33	szkoła	ok. 1904 r.
89	Orzechowo		36	stajnia w zespole podworskim I	II poł. XIX w
90	Orzechowo			dwór w zespole podworskim I	2 poł. XIX w
91	Orzechowo			kuźnia	XIX /XX w
92	Orzechowo			budynek inwentarski folwarcznych w zespole podworskim I	1880 r.
93	Orzechowo		38	czworak (4) w zespole podworskim I	XIX/XX w.
95	Orzechówko			budynek mieszkalny	XIX /XX w
96	Orzechówko		50	budynek mieszkalny	XIX /XX w
97	Orzechówko		44	budynek mieszkalny	XIX /XX w
98	Orzechówko		42	szkoła	2 poł. XIX w
99	Orzechówko			dwór	k. XIX w
100	Orzechówko			karczma	ok. 1900 r.

101	Pływaczewo		23	dwór	pocz. XX w
102	Pływaczewo		1	dwór	XIX w.; przebud. 1936 r.
103	Pływaczewo			budynek gospodarczy przy szkole	XIX / XX w
104	Pływaczewo		5	karczma	przed 1886 r.
105	Pływaczewo		15	szkoła	XIX /XX w
106	Pływaczewo			dróżnicówka	k. XIX w
107	Pływaczewo			dróżnicówko	k. XIX w
108	Pływaczewo		84	dom mieszkalny	XIX / XX w
109	Pływaczewo		23	budynek gospodarczy	pocz. XX w
110	Pływaczewo		22	czworak	k. XIX w
111	Przydwórż			szkoła	k. XIX w, I ćw. XX w
112	Przydwórż		44	budynek mieszkalny	I poł. XIX w
113	Przydwórż		14	budynek mieszkalny	XIX /XX w
114	Przydwórż		12	budynek mieszkalny	XIX / XX w
115	Przydwórż		2	budynek mieszkalny	XIX /XX w
116	Przydwórż		4	dwór w zespole podworskim	2 poł. XIX w.
117	Przydwórż			spichlerz (2) w zespole podworskim	2 poł. XIX w
118	Przydwórż			chlewnia (7) w zespole podworskim	2 poł. XIX w.
119	Przydwórż			dom rządcy (16) w zespole podworskim	2 poł. XIX w.
120	Rozgart			budynek mieszkalny	XIX /XX w
121	Rozgart		5	dwór	4 ćw. XIX w
122	Rozgart		35	remiza	pocz. XX w
123	Ryńsk	Mikołaja z Ryńska	30	plebania	pocz. XX w
124	Ryńsk	Mikołaja z Ryńska	20	czworak	ok. 1871 r.
125	Ryńsk		1	budynek mieszkalny	k. XIX w
126	Ryńsk		2	budynek mieszkalny	k. XIX w
127	Ryńsk		3	budynek mieszkalny	k. XIX w
128	Ryńsk	Szkolna	4	oficyna dworska prawa w zespole podworskim	ok. 1800 r.
129	Ryńsk	Szkolna	4	budynek gospodarczy przy dworze	XIX w.
130	Ryńsk	Mikołaja z Ryńska	10	poczta	k. XIX w
131	Ryńsk	Mikołaja z Ryńska	14	czworak	ok. 1871 r.
132	Ryńsk	Mikołaja z Ryńska	18	czworak	ok. 1871 r.
133	Ryńsk			budynek mieszkalny	k. XIX w
134	Ryńsk		23	budynek mieszkalny	ok. 1890r.
135	Ryńsk	Mikołaja z Rynska	24	czworak	ok. 1871 r.
136	Ryńsk			mleczarnia	k. XIX w
137	Ryńsk		21	gospoda	k. XIX w
138	Ryńsk			dwór w zespole podworskim	2 poł. XIX w.; rozbud. 1897 r.
139	Ryńsk			oficyna dworska w zespole podworskim	2 poł. XIX w.
140	Ryńsk		35	mleczarnia	ok. 1900 r.
141	Sosnówka		2	oficyna dworska w zespole podworskim	2 poł. XIX w.
142	Sosnówka		1	dwór w zespole poworskim	2 poł. XIX w.
143	Sosnówka			obora (3) w zespole podworskim	2 poł. XIX w,
144	Sosnówka			stajnia (4) w zespole podworskim	2 poł. XIX w.
145	Sosnówka			cielętnik (9) w zespole podworskim	1895 r.
146	Sosnówka			obora pracownicza (18) w zespole podworskim	k. XIX w.

147	Sosnówka		4	dom mieszkalny pracowników folwarcznych (16) w zespole podworskim	k. XIX w.
148	Stanisławki		11	szkoła	1850 r.
149	Stanisławki		36	stajnia	1936 r.
150	Stanisławki		12	budynek mieszkalny	1 ćw. XX w
151	Stanisławki		11	budynek gospodarczy przy szkole	k. XIX w
152	Stanisławki		35	chałupa	ok. 1840 r.
153	Stanisławki		36	chałupa	ok. 1840 r.
154	Trzcianek			poniatówka	1 ćw. XX w
155	Trzcianek		1	dwór w zespole podworskim	2 poł. XIX w.
156	Trzcianek			dom mieszkalny robotników folwarcznych w zespole podworskim	k. XIX w.
157	Trzcianek			dom mieszkalny robotników folwarcznych w zespole podworskim	k. XIX w.
158	Wałycz			oficyna wschodnia z bramą w zespole podworskim	4 ćw. XIX w.
159	Wałycz			oficyna zachodnia w zespole podworskim	4 ćw. XIX w.
160	Wałycz			cielętnik (5) w zespole podworskim	1890 r.
161	Wałycz			magazyn zbożowy (6) w zespole podworskim	ćw. XIX w.
162	Wałycz			rządcówka (7) w zespole podworskim	4 ćw. XIX w.
163	Wałycz			kuźnia (8) w zespole podworskim	k. XIX w.
164	Wałycz			obora (10) w zespole podworskim	k. XIX w.
165	Wałycz			obora (11) w zespole podworskim	k. XIX w.
166	Wałycz			stajnia (9) w zespole podworskim	k. XIX w.
167	Wałycz			gorzelnia (4) w zespole podworskim	k. XIX w.
168	Wałycz			dom mieszkalny (23) w zespole podworskim	k. XIX w.
169	Wałycz		22 c	czworak (24) w zespole podworskim	k. XIX w.
170	Wałycz		22 b	czworak (25) w zespole podworskim	k. XIX w.
171	Węgorzyn			budynek gospodarczy za dworem	pocz. XX w
172	Węgorzyn			dwór	XIX /XX w
173	Węgorzyn			budynek gospodarczy	pocz. XX w
174	Węgorzyn		16	rządcówka	2 poł. XIX w
175	Węgorzyn		18	budynek mieszkalny	pocz. XX w
176	Węgorzyn		19	budynek mieszkalny	pocz. XX w
177	Węgorzyn			budynek mieszkalny	pocz. XX w
178	Wronie			dom mieszkalny (4) w zespole podworskim	ok. Poł. XIX w.
179	Wronie			obora i spichlerz (5 i 3) w zespole podworskim	2 poł. XIX w.
180	Wronie			wozownia (6) w zespole podworskim	pocz. XX w.
181	Wronie			chlewnia (7) w zespole podworskim	2 poł. XIX w.
182	Wronie		23	czworak (8) w zespole podworskim	2 poł. XIX w.
183	Zieleń		17	plebania	1905 r
184	Zieleń		15	budynek gospodarczy świnia	ok. 1900 r.
185	Zieleń			poczta	k. XIX w
186	Zieleń			budynek mieszkalny pracowników PKP	ok. 1871 r.
187	Zieleń			budynek mieszkalny pracowników PKP	ok. 1871 r.
188	Zieleń			dworzec PKP	ok. 1871 r.
189	Zieleń		52	budynek mieszkalny	4 ćw. XIX w
190	Zieleń		19	budynek mieszkalny	4 ćw. XIX w
191	Zieleń		16	budynek mieszkalny	1886 r.
192	Zieleń		15	budynek mieszkalny	2 poł. XIX w



193	Zieleń			dwór w zespole podworskim	ok. 1850 r.; przebud. 1931 r.
194	Zieleń		65	dom mieszkalny w zespole podworskim	2 poł. XIX w.
195	Zieleń		64	gorzelnia (3) w zespole podworskim	2 poł. XIX w.

**Gmina Wąbrzeźno – zabytki nieruchomości wpisane do rejestru zabytków (stan na dzień 14. listopada 2008 r.)**

miejsowość	obiekt	czas powstania	data decyzji	nr rejestru	uwagi
Jarantowice	Kościół poewangelicki, ob. filialny rzym.-kat. p.w. Św. Maksymiliana Kolbe, drewniany	1785	06.03.1956	A/205	d. nr woj. toruńs. A/343/122
Małe Radowiska	Dwa kurhany		15.09.1965	C/30	d. nr woj. toruńs. C/25/16
Orzechowo	Kościół paraf. p.w. Św. Marii Magdaleny	k. XIII w., 1685	13.07.1936	A/203	d. nr woj. toruńs. A/196/99
Ryńsk	Kościół paraf. p.w. Św. Wawrzyńca	pocz. XIV., 1608	13.07.1936	A/204	d. nr woj. toruńskiego A/200/103
Ryńsk	Grodzisko		27.09.1965	C/35	d. nr woj. toruńs. C/29/20
Ryńsk	Gorzelnia z zespołu dworsko-parkowego	1876	09.11.2007	A/1338	
Stanisławki	Chałupa w obrębie posesji nr 34, na działce nr 107/2	poł. XIX w.	17.07.1995	A/99	d. nr woj. toruńskiego 665
Wałycz	Pałac	k. XIX w.	18.01.1985	A/208	d. nr woj. toruńskiego 464
Wronie	Dworek myśliwski	XIX/XX w.	27.09.1980	A/209/1	d. nr woj. toruńskiego 358
Wronie	Zespół dworsko-parkowy – park o pow. 2,3 ha	poł. XIX w.	16.06.1987	A/209/2	d. nr woj. toruńskiego 565
Wronie	j.w. – spichlerz (d. kościół)	XIV, XVII w.	j.w.	A/209/3	j.w.
Zieleń	Kościół paraf. p.w. Św. Ap. Piotra i Pawła z urządzeniem wnętrza	XIV w.	20.05.1930	A/206	d. nr woj. toruńs. A/125/44

**UWARUNKOWANIA WYNIKAJĄCE Z WARUNKÓW I JAKOŚCI ŻYCIA MIESZKAŃCÓW, W TYM OCHRONY ICH ZDROWIA**

**WARUNKI MIESZKANIOWE**

Zasoby mieszkaniowe na terenie gminy kształtują się korzystnie na tle przeciętnych, co wynika m.in. ze zdecydowanej przewagi zabudowy indywidualnej, cechującej się korzystniejszymi wskaźnikami wielkościowymi.

Liczba mieszkań na terenie gminy jest w miarę stała – ruch budowlany jest niewielki, co także jest typowe dla tradycyjnych obszarów wiejskich. Maleje liczba mieszkań komunalnych, co jest spowodowane wyprzedacją tych mieszkań ich lokatorom. Dążenie do minimalizowania liczby lokali komunalnych jest słuszne – powinny one być związane ściśle z kategorią osób faktycznie ich potrzebujących. Wyposażenie

mieszkań w instalacje techniczno-sanitarne jest w gminie typowe dla obszarów wiejskich.

Bardzo szerokie informacje na temat stanu mieszkań w gminie, ale także na temat mieszkańców mieszkań w gminie, dostarczają wyniki NSP – niestety pochodzą one z 2002 r, są więc mocno zdezaktualizowane.

Z danych tych wynika, że największa część mieszkań pochodzi z okresu 1944-79, a następnie z okresu międzywojennego. Najwięcej jest mieszkań o powierzchni 60-80 m kw, ale jednocześnie najwięcej jest mieszkań z 3 izbami, lub większych. W znacznej części mieszkań na 1 mieszkańca przypada ponad 30 m<sup>2</sup> powierzchni.

**Podstawowe informacje o warunkach mieszkaniowych w gminie**

	J. m.	2003	2004	2005	2006	2007
<b>ZASOBY MIESZKANIOWE</b>						
<b>Zasoby mieszkaniowe wg form własności</b>						
ogółem						
mieszkania	miesz.	2 315	2 317	2 325	2 330	2 346
izby	izba	8 766	8 778	8 818	8 847	8 933
powierzchnia użytkowa mieszkań	m2	173 670	174 007	175 614	176 273	178 448
zasoby gmin (komunalne)						
mieszkania	miesz.	71	71	64	64	54
izby	izba	168	168	141	141	119
powierzchnia użytkowa mieszkań	m2	2 925	2 925	2 416	2 416	1 957
zasoby spółdzielni mieszkaniowych						
mieszkania	miesz.	17	17	18	18	32
izby	izba	58	58	60	60	106
powierzchnia użytkowa mieszkań	m2	751	751	776	776	1 503
zasoby zakładów pracy						
mieszkania	miesz.	96	96	93	93	79
izby	izba	315	315	305	305	259
powierzchnia użytkowa mieszkań	m2	5 491	5 491	5 262	5 262	4 535
zasoby osób fizycznych						
mieszkania	miesz.	2 129	2 131	2 148	2 153	2 179
izby	izba	8 218	8 230	8 305	8 334	8 442
powierzchnia użytkowa mieszkań	m2	164 371	164 708	167 028	167 687	170 321
zasoby pozostałych podmiotów						
mieszkania	miesz.	2	2	2	2	2
izby	izba	7	7	7	7	7
powierzchnia użytkowa mieszkań	m2	132	132	132	132	132
<b>Mieszkania wyposażone w instalacje techniczno-sanitarne</b>						
ogółem						
wodociąg	miesz.	2 092	2 094	2 102	2 107	2 123
ustęp splukiwany	miesz.	1 667	1 669	1 677	1 683	1 699
łazienka	miesz.	1 737	1 739	1 747	1 752	1 768
centralne ogrzewanie	miesz.	1 469	1 471	1 479	1 484	1 500
na wsi						
wodociąg	miesz.	2 092	2 094	2 102	2 107	2 123
ustęp splukiwany	miesz.	1 667	1 669	1 677	1 683	1 699
łazienka	miesz.	1 737	1 739	1 747	1 752	1 768
centralne ogrzewanie	miesz.	1 469	1 471	1 479	1 484	1 500
<b>Mieszkania wyposażone w instalacje - w % ogółu mieszkań</b>						
wodociąg	%	90,4	90,4	90,4	90,4	90,5
łazienka	%	75,0	75,1	75,1	75,2	75,4
centralne ogrzewanie	%	63,5	63,5	63,6	63,7	63,9
<b>Przeciętna powierzchnia użytkowa mieszkań</b>						
1 mieszkania	m2	75,0	75,1	75,5	75,7	76,1
na 1 osobę	m2	20,3	20,2	20,4	20,6	20,9

Źródło: Opracowanie własne na podstawie danych Banku Danych Regionalnych GUS

**Poszerzona informacja o warunkach mieszkaniowych w gminie wg danych NSP 2002 r.**

2002			
<b>MIESZKANIA ZAMIESZKANE OGÓŁEM</b>		powierzchnia użytkowa mieszkania ogółem	
<b>Mieszkania zamieszkałe ogółem</b>		ogółem	166 894,0
mieszkania ogółem	2 218	osób fizycznych	157 893,0
powierzchnia użytkowa mieszkania ogółem	166 894,0	gminy	3 496,0
mieszkania zamieszkałe stale	2 175	<b>Mieszkania zamieszkałe wg okresu budowy budynku</b>	
powierzchnia użytkowa mieszkania zamieszkałe stale	164 401,0	przed 1918	
ludność w mieszkaniach zamieszanych stale	8 511	mieszkania	519
<b>Mieszkania zamieszkałe wg rodzaju podmiotów będących właścicielami mieszkań</b>		powierzchnia użytkowa	36 637,0
mieszkania ogółem		1918 - 1944	
ogółem	2 218	mieszkania	451
osób fizycznych	2 038	powierzchnia użytkowa	30 784,0
gminy	84	1945 - 1970	
		mieszkania	544
		powierzchnia użytkowa	39 989,0
		1971 - 1978	

mieszkania	244
powierzchnia użytkowa	18 364,0
1979 - 1988	
mieszkania	350
powierzchnia użytkowa	29 782,0
1989 - 2002 łącznie z będącymi w budowie	
mieszkania	102
powierzchnia użytkowa	10 903,0
2001 - 2002 łącznie z będącymi w budowie	
mieszkania	9
powierzchnia użytkowa	955,0
<b>MIESZKANIA ZAMIESZKANE WG LICZBY IZB</b>	
<b>Mieszkania zamieszkane wg liczby izb</b>	
mieszkania ogółem	
1 izba	33
2 izby	242
3 izby	759
4 izby	691
5 izb i więcej	493
mieszkania	2 218
izby	8423
<b>MIESZKANIA ZAMIESZKANE WG POWIERZCHNI UŻYTKOWEJ</b>	
<b>Mieszkania zamieszkane wg powierzchni użytkowej</b>	
mieszkania ogółem	
ogółem	2 218
poniżej 30 m2	112
30 - 39 m2	149
40 - 49 m2	302
50 - 59 m2	326
60 - 79 m2	463
80 - 99 m2	368
100 - 119 m2	245
120 m2 i więcej	253
<b>MIESZKANIA ZAMIESZKANE WG WYPOSAŻENIA W WODOCIĄG, USTĘP, ŁAZIENKĘ, CIEPLĄ WODĘ I GAZ</b>	
<b>Mieszkania zamieszkane wg wyposażenia w wodociąg i ustęp</b>	
mieszkania ogółem	
ogółem	2 218
wodociąg razem	2 009
wodociąg z sieci	1 476
wodociąg lokalny	533
ustęp splukiwany razem	1 613
ustęp splukiwany z odprowadzeniem do sieci	371
ustęp splukiwany z odprowadzeniem do urządzenia lokalnego	1 242
bez wodociągu	209
ludność w mieszkaniach zamieszkanym stale	
ogółem	8 511
wodociąg razem	7 872
wodociąg z sieci	5 748
wodociąg lokalny	2 124
ustęp splukiwany razem	6 482
ustęp splukiwany z odprowadzeniem do sieci	1 306
ustęp splukiwany z odprowadzeniem do urządzenia lokalnego	5 176
bez wodociągu	639
<b>Mieszkania zamieszkane wg wyposażenia w łazienkę, ciepłą wodę i gaz</b>	
mieszkania ogółem	
ogółem	2 218
łazienka	1 687
ciepła woda bieżąca	1 430

gaz z butli	1 819
ludność w mieszkaniach zamieszkanym stale	
ogółem	8 511
łazienka	6 813
ciepła woda bieżąca	5 809
gaz z butli	7 437
<b>MIESZKANIA ZAMIESZKANE WG SPOSOBU ICH OGRZEWANIA</b>	
<b>Mieszkania zamieszkane wg sposobu ich ogrzewania</b>	
mieszkania ogółem	
ogółem	2 218
CO zbiorowe	296
CO indywidualne	1 129
piece	776
powierzchnia użytkowa mieszkania ogółem	
ogółem	166 894,0
CO zbiorowe	15 206,0
CO indywidualne	104 161,0
piece	46 824,0
ludność w mieszkaniach zamieszkanym stale	
ogółem	8 511
CO zbiorowe	1 049
CO indywidualne	4 678
piece	2 748
<b>MIESZKANIA ZAMIESZKANE STALE</b>	
<b>Mieszkania zamieszkane stale wg liczby osób na izbę</b>	
mieszkania	
ogółem	2 175
poniżej 0,50 osoby/izbę	218
0,50 - 0,99 osoby/izbę	656
1,00 osoby/izbę	429
1,01 - 1,49 osoby/izbę	386
1,50 - 1,99 osoby/izbę	273
2,00 - 2,99 osoby/izbę	180
3,00 i więcej osoby/izbę	33
ludność	
ogółem	8 511
poniżej 0,50 osoby/izbę	290
0,50 - 0,99 osoby/izbę	1 816
1,00 osoby/izbę	1 539
1,01 - 1,49 osoby/izbę	1 962
1,50 - 1,99 osoby/izbę	1 516
2,00 - 2,99 osoby/izbę	1 134
3,00 i więcej osoby/izbę	254
<b>Mieszkania zamieszkane stale wg powierzchni użytkowej na osobę</b>	
mieszkania	
ogółem	2 175
poniżej 7,0 m2/osobę	67
7,0 - 9,9 m2/osobę	166
10,0 - 14,9 m2/osobę	464
15,0 - 19,9 m2/osobę	402
20,0 - 29,9 m2/osobę	522
30,0 i więcej m2/osobę	554
ludność	
ogółem	8 511
poniżej 7,0 m2/osobę	461
7,0 - 9,9 m2/osobę	966
10,0 - 14,9 m2/osobę	2 327
15,0 - 19,9 m2/osobę	1 715
20,0 - 29,9 m2/osobę	1 825
30,0 i więcej m2/osobę	1 217
<b>Mieszkania zamieszkane stale wg liczby izb</b>	
mieszkania	
ogółem	2 175
1 izba	33
2 izby	229

3 izby	744
4 izby	680
5 izb i więcej	489
<b>ludność</b>	
ogółem	8 511
1 izba	56

2 izby	576
3 izby	2 608
4 izby	2 886
5 izb i więcej	2 385

Zródło: Opracowanie własne na podstawie danych Banku Danych Regionalnych GUS

## USŁUGI (W TYM OCHRONA ZDROWIA)

Oświata i wychowanie są realizowane przez gimnazja w Ryńsku i Zieleniu oraz przez szkoły podstawowe w Ryńsku, Zieleniu, Jarantowicach i Myśliwcu. Szkoły w Zieleniu oraz w Myśliwcu działają w ramach zespołów szkół.

We Wroniu działa zespół szkół ponadgimnazjalnych, stwarzający mieszkańcom gminy dobre warunki zdobycia wykształcenia średniego i zawodowego.

Mieszkańcy gminy posiadają dobre warunki dostępu do instytucji ochrony zdrowia. Na terenie gminy przychodnie placówki medyczne działają aż w 3 miejscowościach, co na terenie gmin wiejskich należy do rzadkości – są to: przychodnia w Sitnie oraz ośrodki zdrowia w Ryńsku i w Zieleniu. Placówki te zapewniają opiekę w dni powszednie oraz (w Ryńsku) w soboty, a w dni wolne oraz poza godzinami pracy – dostępne są placówki w mieście Wąbrzeźno.

Warto zauważyć, że w Wąbrzeźnie działa szpital oraz dostępny jest szeroki zakres leczenia specjalistycznego (są to zadania powiatowe). Mieszkańcy gminy są tu w uprzywilejowanej sytuacji ze względu na małą odległość do Wąbrzeźna. Lecznictwo wysoko-specjalistyczne dostępne jest w niezbyt oddalonych miastach: Toruniu i Grudziądzu.

W Ryńsku funkcjonuje punkt apteczny.

W zakresie usług pocztowych, teren gminy jest obsługiwany przez urząd z Wąbrzeźna oraz placówkę pocztową z Ryńska. Uwzględniając powierzchnię i ludność gminy, dostępność tych usług można uznać za dalece niewystarczającą.

Na terenie gminy znajdują się następujące obiekty kultury :

- Dom Kultury z Biblioteką Publiczną: Pływaczewo.
- Klub z Biblioteką Publiczną : Ryńsk.
- Świetlice przy Remizach Strażackich : Przydwórz, Jaworze, Wałczyk, Sitno, Ludowice, Węgorzyn, Zieleń, Ryńsk, Orzechówko.
- Świetlice wiejskie: Trzcianek, Myśliwiec, Małe Radowiska, Czystochleb, Trzciano, Jarantowice, Wałycz, Nielub.
- Biblioteki publiczne : Ryńsk, Wałycz, Pływaczewo i Orzechowo.

Teren gminy należy do Diecezji Toruńskiej, obsługiwany jest przez parafie :

- Dekanat Wąbrzeźno, parafie : Wąbrzeźno (2), Ryńsk, Orzechowo, Nowa Wieś Królewska, Łopatki i Książki,
- Dekanat Golub-Dobrzyń, parafie : Zieleń i Wielkie Radowiska.

Gmina jest skromnie wyposażona w urządzenia sportowe. Rolę Gminnego Ośrodka Sportowego pełni obiekt w Ryńsku, jednak większość mieszkańców gminy korzysta z urządzeń sportowych zlokalizowanych na terenie miasta Wąbrzeźna, oraz sali gimnastycznej we wsi Zieleń oraz sali przy gimnazjum w Ryńsku.

Część imprez sportowych, szczególnie szkolnych, odbywa się na terenie Zespołu Szkół Rolniczych we Wroniu.

Remizy O.S.P. funkcjonują w miejscowościach : Przydwórz, Orzechówko, Ludowice, Węgorzyn, Jarantowice, Jaworze, Myśliwiec, Małe Radowiska, Sitno, Stanisławki, Wałczyk, Ryńsk, Zieleń, Orzechowo i Pływaczewo.

Ponadto obszar gminy obsługuje również Powiatowa Straż Pożarna w Wąbrzeźnie.

O.S.P. w Ryńsku oraz w Zieleniu są włączone do Krajowego Systemu Ratowniczo- Gaśniczego.

#### **UWARUNKOWANIA WYNIKAJĄCE Z ZAGROŻENIA BEZPIECZEŃSTWA LUDNOŚCI I MIENIA**

Za stan bezpieczeństwa na terenie gminy odpowiada Komenda Powiatowa Policji w Wąbrzeźnie. Gmina nie zalicza się do obszarów wyróżniających się pod względem skali i charakteru przestępczości – jest ona typowa dla jednostek o podobnej wielkości i charakterze.

Zadania straży pożarnej realizowane są przez jednostki państwowe, w tym działające w ramach KSRG oraz jednostki ochotnicze.

Zadania Inspekcji Sanitarnej realizowane są przez Powiatową Stację Sanitarno-Epidemiologiczną w Wąbrzeźnie.

Do najważniejszych rodzajów zagrożeń życia i mienia na terenie gminy zaliczyć należy:

- zagrożenia w bezpieczeństwie ruchu drogowego – wiąże się to przede wszystkim z przebiegiem przez teren gminy dróg wojewódzkich; wykazują one umiarkowane natężenie ruchu, jednak w przebiegu przez gminę nie posiadają odcinków największych miejscowości, wskutek czego przecinają ich centra. Nieco mniejsze znaczenie ma ruch na drogach powiatowych i gminnych – gdzie skala zagrożeń jest już wyraźnie niższa.
- zagrożenia związane z przebiegiem przez teren gminy linii kolejowej Poznań – Inowrocław – Toruń – Olsztyn; jest to linia dwutorowa, zelektryfikowana, wykorzystywana do dosyć intensywnego ruchu pojazdów pasażerskich (w tym w ruchu pospiesznym), jak też towarowych; zagrożenia dotyczą przede wszystkim przejazdów i skrzyżowań z

drogami – ze względu na fakt, iż linia przecina gminę na dosyć znacznej długości, miejsca potencjalnych kolizji ruchu drogowego i kolejowego są dosyć liczne;

- zagrożenia pożarowe – związane z położeniem na terenie gminy kompleksów leśnych; nie są one szczególnie podatne na uleganie pożarom i rozprzestrzenianie pożarów, niemniej jednak potencjalne ryzyko występuje;
- zagrożenia związane z transportem przez teren gminy substancji i materiałów niebezpiecznych, w tym mogących skażać wodę, powietrze, glebę, szkodliwych dla życia i zdrowia ludności – transport tego typu odbywa się głównie linią kolejową oraz drogami wojewódzkimi;
- potencjalne zagrożenia (o relatywnie małym ryzyku zaistnienia) wiążą się z przebiegiem przez teren gminy infrastruktury przesyłowej energii i surowców
- potencjalne zagrożenia (o relatywnie małym ryzyku zaistnienia) wiążą się z funkcjonowaniem na terenie gminy podmiotów gospodarczych i wykorzystywaniem przez nie w procesach technologicznych substancji chemicznych, itp.
- w ostatnich latach nasila się częstotliwość występowania i skala zagrożeń związanych ze zjawiskami meteorologicznymi – huraganami, suszami, podtopieniami w wyniku opadów; gmina nie wykazuje w tym zakresie ponadprzeciętnych zagrożeń.

#### **UWARUNKOWANIA WYNIKAJĄCE Z POTRZEB I MOŻLIWOŚCI ROZWOJU GMINY**

Najważniejsze potrzeby rozwojowe gminy wiążą się z realizacją głównego celu rozwoju gminy, jakim jest zapewnienie mieszkańcom optymalnych warunków życia. Założenie to jest osią

przewodnią całego niniejszego Studium – w warstwie diagnostycznej ma na celu rozpoznanie aktualnego stanu rozwoju, w tym identyfikację uwarunkowań rozwoju, szans, zagrożeń,

mocnych i słabych stron, oraz audyt stanu funkcjonowania poszczególnych aspektów gminy, a w warstwie kierunków – utrwalenia aspektów prawidłowo funkcjonujących oraz zdecydowana poprawa aspektów nie funkcjonujących właściwie.

W najbardziej ogólnym ujęciu powodzenie rozwoju gminy zależne jest od uwarunkowań zewnętrznych (generowanych poza granicami gminy) oraz wewnętrznych (generowanych na terenie gminy), te drugie z kolei dzielą się na zależne od polityki i możliwości stymulacji przez władze gminy i niezależne od nich. Zadania leżące w gestii samorządu gminnego polegają przede wszystkim na:

- zapewnieniu mieszkańcom jak najlepszej możliwości dostępu do infrastruktury społecznej (instytucji obsługi ludności) oraz technicznej i komunikacyjnej (głównie urządzenia liniowe),
- zapewnieniu jak najlepszej jakości świadczenia usług publicznych oraz jak najlepszej jakości funkcjonowania infrastruktury sieciowej (właściwy stan techniczny, zachowanie parametrów normatywnych, itp.)
- zapewnienie ciągłości funkcjonowania infrastruktury – zwłaszcza w zakresie zasilania w energię, wodę, odbiór i utylizację ścieków, odpadów, itp.

Zadaniem immanentnie związanym z kreowaniem rozwoju gminy jest wzmacnianie potencjału Wąbrzeźna – mimo, iż miasto stanowi odrębną jednostkę administracyjną, od jego potencjału zależne są w największym stopniu możliwości zaspokajania codziennych i ponadstandardowych (załatwianych w siedzibie powiatu) potrzeb. Ma to także znaczenie prestiżowe i wiąże się z konkutowaniem w kategorii miast powiatowych. Jest to element kreowania pozytywnego wizerunku gminy jako obszaru atrakcyjnego inwestycyjnie.

Istotnym zadaniem jest wzmacnianie – na miarę potrzeb i planowanej roli w przyszłym systemie społeczno-gospodarczym gminy – miejscowości na terenie gminy. Ma to duże znaczenie, z jednej strony ze względu na rozległą powierzchnię zajmowaną przez gminę (większe, niż przeciętnie odległości do jej siedziby), ale także w celu uniezależniania się (w zakresie podstawowych zadań) od potencjału miasta stanowiącego odrębną jednostkę administracyjną.

Do głównych potrzeb gminy zaliczyć należy:

1. Uporządkowanie systemu zaopatrzenia w wodę oraz odprowadzania i oczyszczania ścieków.
2. Modernizację lokalnego układu drogowego.
3. Poprawę sytuacji ekonomicznej mieszkańców, głównie poprzez stwarzanie warunków dla aktywizacji gospodarczej. Szczególnie predestynowane do tego są tereny znajdujące się w sąsiedztwie Wąbrzeźna – gdyż leżąc na terenie gminy wiejskiej, czerpią wszelkie korzyści wynikające z podmiejskiego położenia. Główny wysiłek planistyczny powinien więc dążyć w kierunku wyznaczania terenów rozwojowych pod różnego rodzaju działalność i funkcje.
4. Wykorzystanie potencjału przyrodniczego gminy dla szerszej aktywizacji turystycznej, jako funkcji uzupełniającej.
5. Zapewnienie należytej ochrony środowiska przyrodniczego.

Możliwości rozwoju gminy

1. Główne możliwości rozwoju gminy wiążą się z dalszym rozwojem rolnictwa. Gmina w części jest obszarem o dobrych warunkach przyrodniczych, które stwarzają możliwości rozwoju rolnictwa o charakterze farmerskim – wysokotowarowym, wielkopowierzchniowym. W pozostałych częściach gminy – gdzie

warunki naturalne ograniczają rozwój wysokotowarowego rolnictwa – będzie preferowany rozwój bardziej zrównoważony i bardziej zróżnicowany pod względem bazy ekonomicznej.

2. Wzmacniać należy działalności gospodarcze, w tym zwłaszcza związane z lokalnym przetwórstwem rolno-spożywczym (konieczność tworzenia nowych miejsc pracy). Jednocześnie jednak wyznaczenie terenów inwestycyjnych w sąsiedztwie miasta pozwala na poszukiwanie dużych inwestorów z branży przemysłowej, magazynowej, składowej, spedycyjnej, logistycznej, itp. Czynnikiem sprzyjającym jest tu korzystne położenie gminy w sieci dużych miast województwa – zwłaszcza względem Toru-

nia, Grudziądza i Brodnicy, postrzeganych za ważne ogniwa sieci osadniczej regionu. Ten kierunek będzie rozważany w kreowaniu przyszłego rozwoju gminy.

3. Istotne znaczenie ma położenie gminy w systemie obszarów chronionych – walory ekologiczne będą chronione, ale także wykorzystywane dla rozwoju różnego rodzaju działalności turystycznych i rekreacyjnych, co wzbogaci i zróżnicuje dotychczasową ofertę turystyczną.
4. Rozmiary powierzchni leśnej są znaczącym atutem - zarówno w zakresie pozyskiwania drewna jak i gospodarki łowieckiej. Stwarza to szerokie możliwości rozwoju gospodarki leśnej.

#### **UWARUNKOWANIA WYNIKAJĄCE ZE STANU PRAWNEGO GRUNTÓW**

Na ogólną powierzchnię 20073 ha składają się użytki rolne zajmujące prawie 15,3 tys. ha, lasy, zakrzaczenia i zadrzewienia – 2,9 tys. ha, pozostałe grunty i nieużytki – zajmujące razem prawie 1,9 tys. ha.

Szczegółowa struktura użytkowania gruntów jest następująca (wg Głównego Urzędu Geodezji i Kartografii):

##### **a) użytki rolne**

grunty orne - 12734 ha

sady - 127 ha

łąki trwałe - 1301 ha

pastwiska trwałe - 708 ha

grunty rolne zabudowane - 243 ha

grunty pod stawami - 12 ha

grunty pod rowami - 162 ha

razem - 15287 ha

##### **b) grunty leśne oraz zakrzaczenia i zadrzewienia**

lasy - 2725 ha

grunty zadrzewione i zakrzaczone - 198 ha

razem - 2923 ha

##### **c) grunty zabudowane i zurbanizowane**

tereny mieszkaniowe - 84 ha

tereny przemysłowe - 1 ha

inne tereny zabudowane - 4 ha

zurbanizowane tereny niezabudowane - 13 ha

tereny rekreacyjno-wypoczynkowe - 36 ha

drogi - 448 ha

tereny kolejowe - 42 ha

razem - 628 ha

##### **d) grunty pod wodami**

płynącymi - 234 ha

stojącymi - 41 ha

razem - 275 ha

##### **e) użytki ekologiczne - 185 ha**

##### **f) nieużytki**

razem - 775 ha

#### **Struktura gruntów wg głównych własności, przedstawia się następująco (ha):**

Grunty osób fizycznych, w tym: 14481

Grunty osób fizycznych wchodzące w skład gospodarstw rolnych 14231

Grunty osób fizycznych nie wchodzące w skład gospodarstw rolnych	250
Grunty SP, w tym, między innymi:	4253
Grunty wchodzące w skład Agencji Nieruchomości Rolnych	1410
Grunty w zarządzie Państwowego Gospodarstwa Leśnego Lasy Państwowe	2666
Gr. wchodzące w skład gminnego zasobu nieruchomości z wyłączeniem gruntów przekazanych w trwały zarząd	595
Grunty gmin i związków międzygminnych (z wyłączeniem gruntów przekazanych w użytkowanie)	604
Grunty spółdzielni	190
Grunty kościołów i związków wyznaniowych	186
Grunty powiatów z wyłączeniem gruntów przekazanych w użytkowanie	123
Grunty spółek prawa handlowego	82

#### **UWARUNKOWANIA WYNIKAJĄCE Z WYSTĘPOWANIA OBIEKTÓW I TERENÓW CHRONIONYCH NA PODSTAWIE PRZEPISÓW ODRĘBNYCH**

Do obiektów i obszarów chronionych zalicza się chronione na podstawie następujących przepisów:

- ustawy o ochronie przyrody,
- ustawy o ochronie gruntów rolnych i leśnych,
- ustawy Prawo wodne,
- ustawy Prawo geologiczne i górnicze,
- ustawy o ochronie zabytków i opiece nad zabytkami.

W niniejszym Studium – w rozdziałach temu poświęconych – dokonano szczegółowej charakterystyki obszarów i obiektów chronionych.

#### **UWARUNKOWANIA WYNIKAJĄCE Z WYSTĘPOWANIA OBSZARÓW NATURALNYCH ZAGROZEŃ GEOLOGICZNYCH**

Na terenie gminy nie występują obszary zagrożeń geologicznych

#### **UWARUNKOWANIA WYNIKAJĄCE Z WYSTĘPOWANIA UDOKUMENTOWANYCH ZŁOŻ KOPALIN ORAZ ZASOBÓW WÓD PODZIEMNYCH**

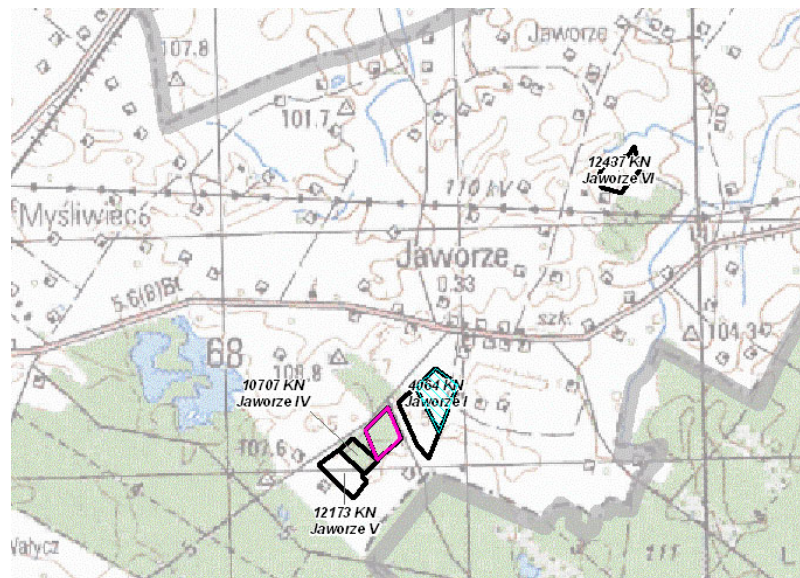
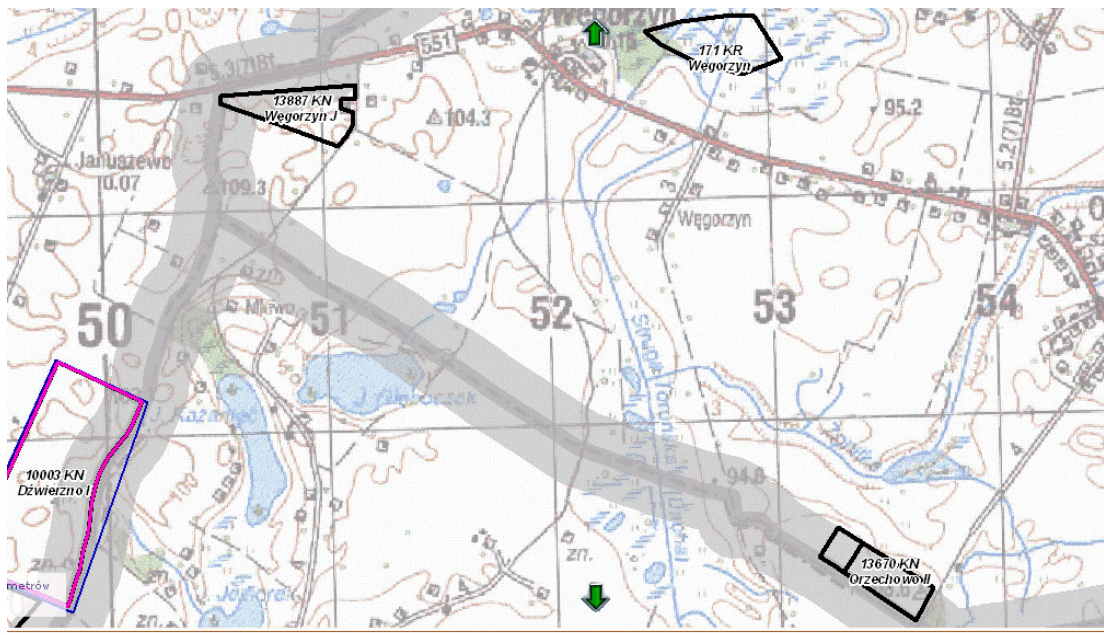
Gmina leży poza obszarami występowania Głównych Zbiorników Wód Podziemnych.

Z pozostałych surowców pospolitych na terenie gminy występuje lokalnie kreda jeziorna. Jedyne udokumentowane złożo kredy jeziornej znajduje się w miejscowości Węgorzyn. Ma powierzchnię 5,72 ha. Złożo dotychczas nie jest eksploatowane przemysłowo.

Występujące na terenie gminy kruszywa są wieku czwartorzędowego. Udokumentowano dotychczas kilka złóż kruszywa naturalnego w Jaworzu, Węgorzynie, Orzechowie. Część została już wyeksploatowana i zamknięta.



Aktualny stan w zakresie wydobycia surowców przedstawiono w charakterystyce przyrodniczej gminy.



Rys. Występowanie surowców na terenie gminy wg Państwowego Instytutu Geologicznego. Kolorem różowym oznaczono aktualny obszar górniczy. Uwaga: KN - kruszywo naturalne, KR - kreda.  
(Złoże Dźwierzno I - poza granicami gminy)

## UWARUNKOWANIA WYNIKAJĄCE Z WYSTĘPOWANIA TERENÓW GÓRNICZYCH WYZNACZONYCH NA PODSTAWIE PRZEPISÓW ODRĘBNYCH

Zasięgi terenów górniczych na terenie gminy podlegają zmianie wraz z uzyskiwaniem kolejnych koncesji na poszerzenie eksploatacji surowców - dotyczy to zwłaszcza złoża w Jaworzu. Wg Państwowego Instytutu Geologicznego na terenie gminy jest kilka terenów zniesionych - w związku z zaprzestaniem eksploatacji. W związku ze zmiennością zjawiska, na rysunku Studium zrezygnowano z wskazywania terenów górniczych.

## UWARUNKOWANIA WYNIKAJĄCE ZE STANU SYSTEMÓW KOMUNIKACJI I INFRASTRUKTURY TECHNICZNEJ, W TYM STOPNIA UPORZĄDKOWANIA GOSPODARKI WODNO – ŚCIEKOWEJ, ENERGETYCZNEJ ORAZ GOSPODARKI ODPADAMI

### UWARUNKOWANIA ROZWOJU KOMUNIKACJI

#### Transport drogowy

Gmina Wąbrzeźno leży poza siecią dróg krajowych, ale jest dosyć dobrze dostępna w komunikacji drogowej. Dostępność tę zapewnia układ dróg wojewódzkich:

- Grudziądz – Wąbrzeźno – Golub-Dobrzyń - Rypin (nr 534),
- Stolno - Wąbrzeźno (nr 548),
- Strzyżawa - Dąbrowa Chełmińska – Unisław – Wybcz – Chełmża - Wąbrzeźno (nr 551),
- Orzechowo – Sierakowo - Kowalewo Pomorskie-Golub – Dobrzyń (nr 554),

które zapewniają łączność zarówno z miastem Wąbrzeźno – będącym węzłem na tych drogach – jak i z sąsiednimi ośrodkami powiatowymi i najbliższymi dużymi ośrodkami miejskimi (Grudziądz, Toruń). W ciągu dróg wojewódzkich wykonano obwodnicę miasta. Drogi te wpinają gminę w układ krajowy (drogi nr 15, 1, 16).

Sieć dróg powiatowych jest gęsta i równomiernie rozwinięta – wraz z drogami wojewódzkimi w zasadzie zapewnia prawidłową obsługę większości miejscowości. Drogi powiatowe dopełniają promienisty układ tworzony przez drogi wojewódzkie, wskutek czego miasto Wąbrzeźno jest stosunkowo łatwo dostępne z terenu całej gminy, ale układ ten nie sprzyja wewnętrznej spójności gminy (poszczególne miejscowości

są stosunkowo słabo połączone). Drogi lokalne (gminne) najczęściej wykazują zły stan techniczny, jednak nie pełnią podstawowego znaczenia w obsłudze ludności. Lokalnie ich znaczenie jest jednak istotne – ma to miejsce wówczas gdy ich odcinki są drogami wewnątrz miejscowości i odpowiadają za dojazdy do domostw.

#### Transport kolejowy

Przez teren gminy przechodzi linia kolejowa normalnotorowa, pierwszorzędna, dwutorowa, o znaczeniu krajowym relacji Poznań-Toruń-Olsztyn.

Linia ta posiada stację w Wąbrzeźnie wraz z rampą przeładunkową oraz przystanek w Zieleńcu. Za pośrednictwem stacji w Wąbrzeźnie istnieje możliwość skorzystania z komunikacji dalekobieżnej, pospiesznej, relacji międzyregionalnych.

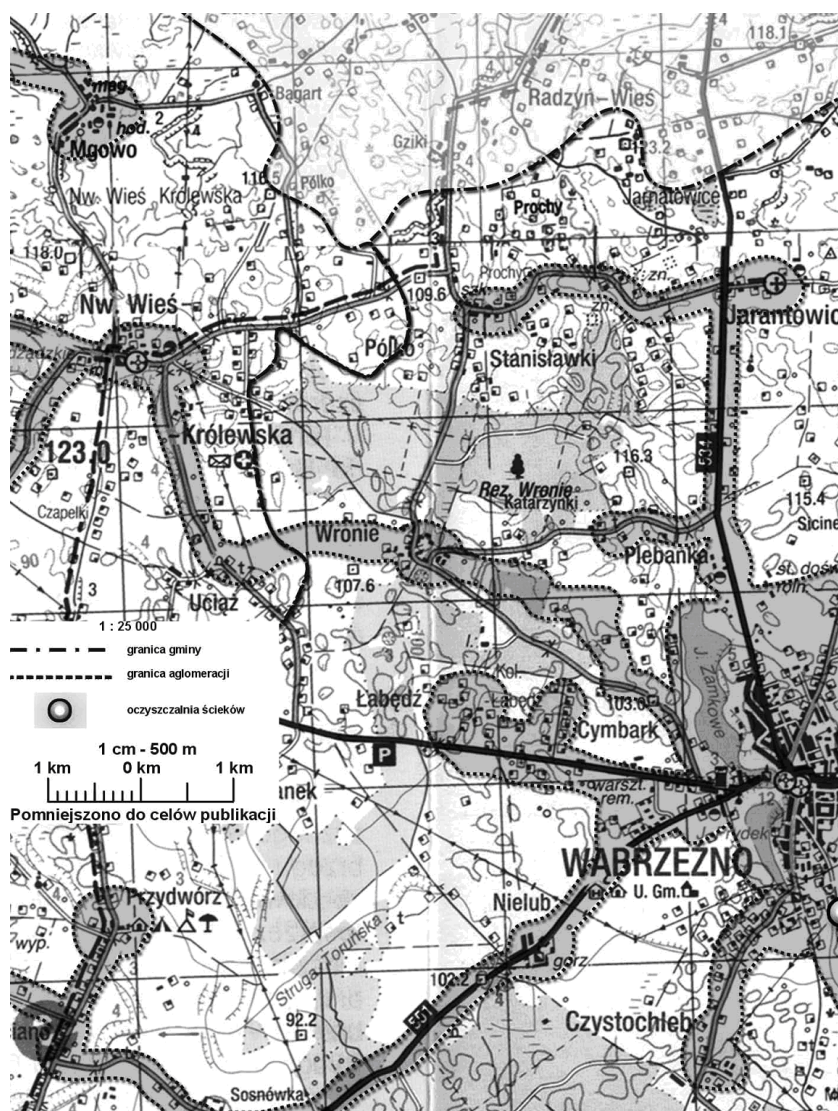
#### Telekomunikacja

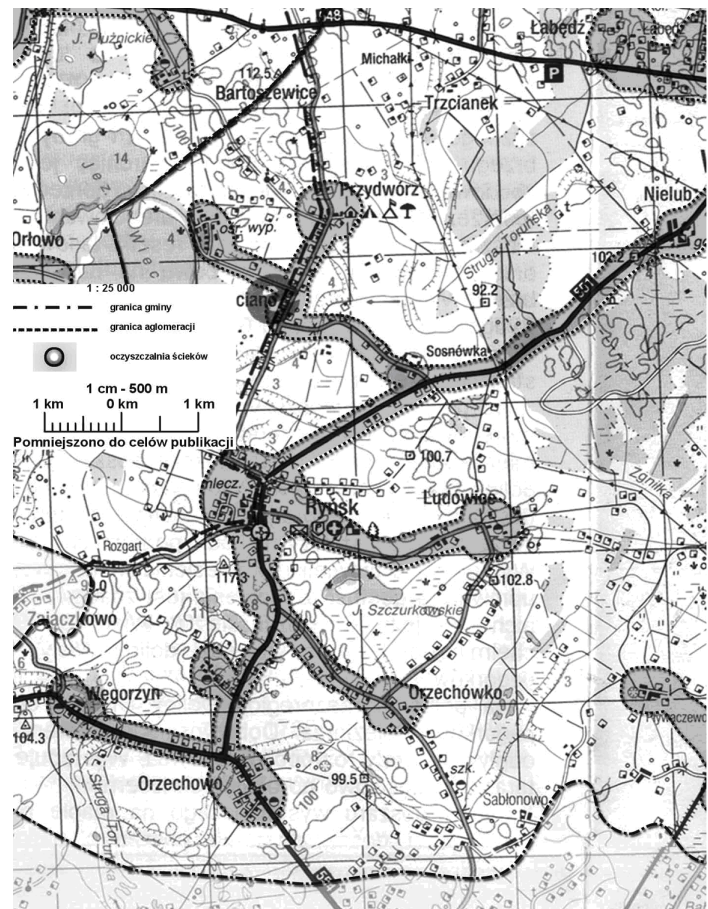
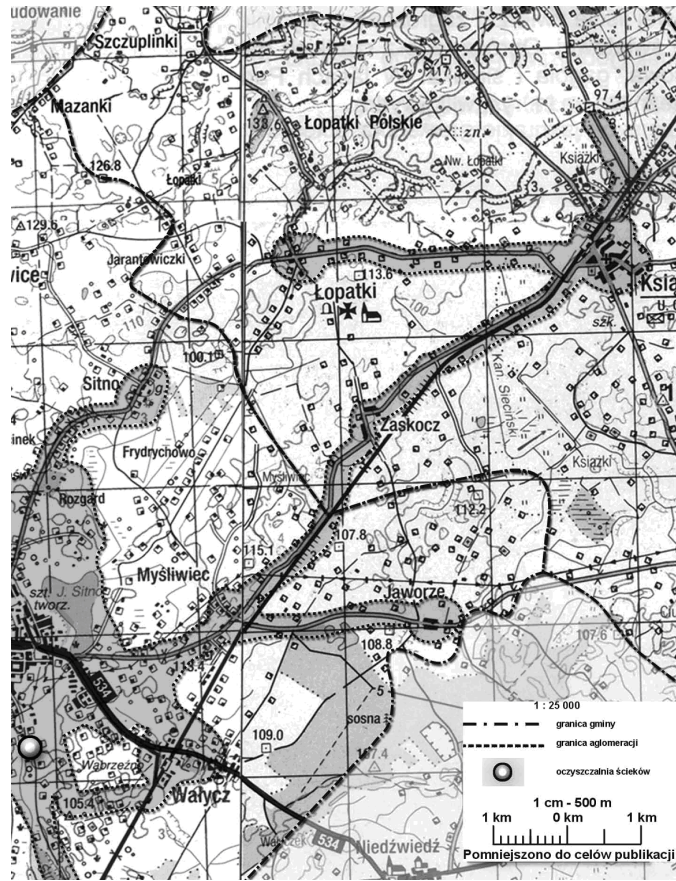
Sieć telekomunikacyjna pracuje w oparciu o linie napowietrzne i kablowe przechodzące przez teren gminy. Łączność telefoniczną zapewniają także sieci komórkowe.

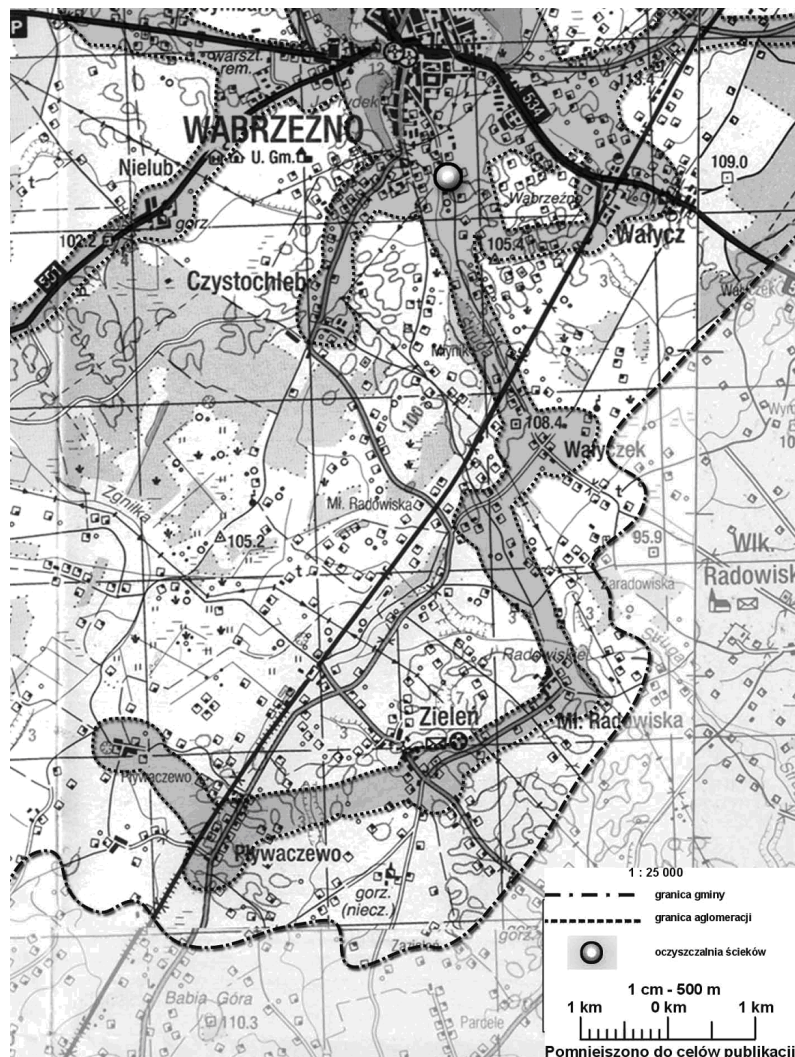
Przez teren gminy przechodzą kable telekomunikacyjne łączności międzymiastowej, w tym kable optotelekomunikacyjne Chełmno-Wąbrzeźno i Wąbrzeźno-Grudziądz.

### Wykaz dróg powiatowych

NUMER	NAZWA DROGI - RELACJA
1707C	Nowa Wieś Kr. – Trzcianek
1420C	Radzyń Chełmiński – Wąbrzeźno
1708C	Stanisławki – Jarantowice
1709C	Wronie – Katarzynki
1710C	Wąbrzeźno – Książki (m. Wąbrzeźno, ul. Żwirki i Wigury)
1714C	Myśliwiec – Zaskocz – Książki
1715C	Wąbrzeźno – Lembark
1717C	Czaple – Ryńsk
1718C	Czaple – Trzciano
1719C	Trzciano – Sosnówka
1720C	Ryńsk – Orzechówko
1721C	Ryńsk – Sierakowo
1722C	Wąbrzeźno – Kowalewo Pomorskie (m. Wąbrzeźno, ul. Wolności)
1723C	Wałycz – Wałczyk
1724C	Zieleń – Wielkie Radowiska
1725C	Zieleń – Dylewo
2023C	Chełmża – Węgorzyn
1701C	Działowo - Stanisławki







Rys. Zasięg aglomeracji Wąbrzeźno (w granicach gminy Wąbrzeźno)

## UWARUNKOWANIA ROZWOJU INFRASTRUKTURY

### Gospodarka wodno – ściekowa

Na terenie gminy Wąbrzeźno funkcjonuje sieć wodociągowa zasilana przez ujęcia w: Czystochlebiu (główna stacja wodociągowa) oraz w Zieleniu (31 m<sup>3</sup>/h - stacja do rozbudowy). Ponadto na potrzeby dużych gospodarstw rolnych działają pojedyncze sieci zakładowe, rozbudowane na bazie własnych ujęć.

Wodociągi na terenie gminy działają w układzie zamkniętym, a łączna ich długość wg danych Urzędu Gminy wynosi obecnie ok. 300 km. Istnieje wciąż spora potrzeba rozwoju sieci, co znajduje swój wyraz między innymi w Wieloletnim Planie Inwestycyjnym, zakładającym działania w tej dziedzinie aż do roku 2011.

Dla gminy wyznaczono aglomerację kanalizacyjną. Jest ona określona rozporządzeniem nr 70/2006 Wojewody Kujawsko-Pomorskiego z

dnia 24 czerwca 2006 r. RLM wynosi 27914 – aglomeracja ma dwie oczyszczalnie, zlokalizowane w miejscowościach Wąbrzeźno i Płużnica. Obejmuje Miasto Wąbrzeźno oraz wsie: Nielub, Wałycz, Wałyczek, Małe Radowiska, Wronie, Plebanka, Katarzynki, Przydwór, Ryńsk, Pływaczewo, Zieleń, Czystochleb, Ludowice, Orzechowo, Orzechówko, Łabędź, Węgorzyn, Trzciano, Stanisławki i Jarantowice, położone w Gminie Wąbrzeźno, wsie: Książki i Łopatki, położone w Gminie Książki, wsie: Płużnica, Mgowo, Goryń, Wielządź, Nowa Wieś Królewska, Bartoszewice, Czaple, Orłowo, Ostrowo, Bielawy, Działdowo, Działowo i Kotnowo, położone w Gminie Płużnica.

Teren gminy będzie docelowo obsługiwany przez oczyszczalnię miejską w Wąbrzeźnie. Je-

dynie w wariantcie drugim (alternatywnym) planuje się budowę oczyszczalni w miejscowościach Ryńsk i Zieleń i obsługę przez nie odpowiednio południowo-zachodniej i południowo-wschodniej części gminy. Planuje się skanalizowanie większości miejscowości. Aktualnie stan rozwoju sieci jest wciąż bardzo słaby – gmina stoi dopiero przed zadaniem skanalizowania – jedynie pojedyncze osiedla (Wronie, Wałycz, Nielub, Plebanka, Ryńsk) są skanalizowane. Niektóre zadania (Trzciano, Sosnowka, Przydwórz) są na etapie dokumentacji technicznej i realizacji. Obsługa ludności odbywa się przede wszystkim poprzez indywidualne zbiorniki przydomowe opróżniane przez wozy asenizacyjne.

### **Elektroenergetyka**

Zasilanie energią elektryczną odbywa się z krajowego systemu elektroenergetycznego.

Źródłami zasilania energetycznego dla odbiorców z terenu gminy jest G.P.Z. Wąbrzeźno 110/15 kV, który zasilany jest liniami wysokiego napięcia 110 kV z kierunku Grudziądz, Golu-bia-Dobrzynia i Kowalewa Pomorskiego.

Z GPZ Wąbrzeźno wyprowadzone są linie magistralne 15 kV, kablowe dla miasta Wąbrzeźna, a napowietrzne dla terenów gminy Wąbrzeźno.

Od linii magistralnych wyprowadzone są napowietrzne linie rozgałęźne 15 kV zasilające napowietrzne stacje transformatorowe 15/0,4 kV, ze stacji transformatorowych zasilani są poszczególni odbiorcy liniami 0,4 kV.

Sieć rozdzielcza 15 kV na terenie gminy jest dobrze rozbudowana i przygotowana do zasilania energią elektryczną odbiorców. Przez teren gminy przebiega linia przesyłowa wysokiego napięcia 400 kV Płock – Grudziądz.

### **Melioracje**

Na terenie gminy występują urządzenia melioracji wodnych podstawowych, w stosunku do których prawa właścicielskie wykonuje Marszałek Województwa. Wg ewidencji prowadzonej

przez Kujawsko-Pomorski Zarząd Melioracji i Urządzeń Wodnych, są to:

- Kanał Sitno w kilometrze 17+600 do 22+100. Od jeziora Sitno do gruntów wsi Łopatki występuje wysoki poziom wód gruntowych na terenach przyległych do cieków (Frydrychowo, Sitno).
- Kanał Zgniłka w kilometrze 0+000 do 14+000. Na terenie „obszaru kompleksu torfowiskowo-jeziorno-leśnego Zgniłka-Wieczno-Wronie” występują tereny podmokłe (Ludowice, Orzechowo).
- Struga Toruńska w kilometrze 34+875 do 35+000, 35+000 do 37+900, 42+675 do 48+690. We wsiach Przydwórz, Trzciano, Ryńsk na terenie przyległym do strugi występują wysokie poziomy wód gruntowych.
- Struga Wąbrzeska w kilometrze 7+500 do 19+170. Po 2013 roku zaplanowane jest wykonanie regulacji strugi na całej długości w celu poprawy funkcjonalności zlewni.
- Rurociągi o średnicy powyżej lub równe 0,6 m.

Wg planów dotyczących inwestycji na lata 2007-2013, przewiduje się:

- Regulację Strugi Wąbrzeskiej (0+000 do 19+170) – dotyczy to gmin: Wąbrzeźno oraz Dębowa Łąka
- Regulację Kanału Sitno (7+015 do 22+060) – dotyczy to gmin: Wąbrzeźno, Jabłonowo Pomorskie i Książki.

### **Gazownictwo**

Przez teren gminy przechodzi gazociąg wysokiego ciśnienia relacji: Lisewo – Wąbrzeźno – Dębowa Łąka – Brodnica DN 300/250/150 przyłączony do gazociągu przesyłowego DN 400. Na terenie miasta Wąbrzeźno zlokalizowana jest stacja redukcyjno-pomiarowa I-go stopnia, która zasila odbiorców w mieście i posiada rezerwy przepustowości dla terenu gminy wię-

skiej. Stanowi korzystne uwarunkowanie dla rozwoju sieci lokalnej.

### Gospodarka odpadami

Odpady z terenu gminy Wąbrzeźno wywożone są na Regionalne Składowisko Odpadów zlokalizowane na gruntach wsi Niedźwiedz w gminie Dębowa Łąka.

Na terenie gminy zakłada się kontynuowanie działań zmierzających do ograniczania wytwa-

rzania odpadów oraz ich segregacji. Będzie się odbywać także poprzez kampanie społeczne mające na celu poprawę świadomości społeczeństwa. Zakłada się także tworzenie punktów zbiórki wybranych rodzajów odpadów (w celu ich dalszego dostarczenia na składowisko międzygminne). Samorząd deklaruje także podejmowanie różnego rodzaju działań w celu wstępnego przetwórstwa i utylizacji odpadów na terenie gminy.

#### Podstawowe informacje o infrastrukturze technicznej w gminie

	J. m.	2003	2004	2005	2006	2007
<b>URZĄDZENIA SIECIOWE</b>						
<b>Wodociągi</b>						
długość czynnej sieci rozdzielczej	km	217,3	217,3	217,3	228,4	232,5
połączenia prowadzące do budynków mieszkalnych i zbiorowego zamieszkania	szt	994	1 004	1 015	1 113	1 146
woda dostarczona gospodarstwom domowym	dam3	144,2	180,6	172,5	197,6	223,5
ludność korzystająca z sieci wodociągowej	osoba	5 763	5 801	5 824	5 907	5 930
<b>Kanalizacja</b>						
długość czynnej sieci kanalizacyjnej	km	13,8	13,8	13,8	13,8	17,3
połączenia prowadzące do budynków mieszkalnych i zbiorowego zamieszkania	szt	40	40	40	40	60
ścieki odprowadzone	dam3	51,4	54,1	35,9	32,0	31,7
ludność korzystająca z sieci kanalizacyjnej	osoba	1 311	1 317	1 317	1 309	1 368
<b>Sieć gazowa</b>						
długość czynnej sieci ogółem w km	km	4,9	4,9	4,9	4,9	4,9
długość czynnej sieci przesyłowej w km	km	4,9	4,9	4,9	4,9	4,9
<b>Korzystający z instalacji w % ogółu ludności</b>						
wodociąg	%	67,3	67,4	67,7	69,1	69,5
kanalizacja	%	15,3	15,3	15,3	15,3	16,0
gaz	%	0,0	0,0	0,0	0,0	0,0

Źródło: Opracowanie własne na podstawie danych Banku Danych Regionalnych GUS

### UWARUNKOWANIA WYNIKAJĄCE Z ZADAŃ SŁUŻĄCYCH REALIZACJI PONADLOKALNYCH CELÓW PUBLICZNYCH

Tereny dla realizacji zadań publicznych o znaczeniu ponadlokalnym obejmują głównie inwestycje dotyczące komunikacji i infrastruktury technicznej. Są to zadania wynikające z Planu Zagospodarowania Przestrzennego Województwa Kujawsko-Pomorskiego (przed nazwą zadania podano jego numer z Planu):

20 - modernizacja linii kolejowej nr 353

\*54 - wyprowadzenie tranzytowego ruchu kołowego poza zabytkowe układy urbanistyczne miast (wśród miast, których szczególnie to dotyczy, wymieniono Wąbrzeźno)

\*77 - przebudowa drogi wojewódzkiej nr 534, w tym budowa obwodnicy miasta Wąbrzeźno

87 - przebudowa drogi wojewódzkiej nr 548

89 - przebudowa drogi wojewódzkiej nr 551

94 - przebudowa drogi wojewódzkiej nr 554

\*175 - budowa gazociągu wysokiego ciśnienia relacji Wąbrzeźno-Brodnica

188 - regulacja, naprawa i odbudowa rzek i kanałów (wymienia się między innymi Strugę Toruńską)

\* - oznaczono zadania zrealizowane

Oprócz zadań wymienionych powyżej, do zadań realizujących cele publiczne o znaczeniu ponadlokalnym, zaliczyć należy modernizację dróg powiatowych.