

Załącznik
do Zarządzenia nr 58/2026
Wójta Gminy Ryńsk
z dnia 27 maja 2026 r

RAPORT O STANIE GMINY RYŃSK W 2025 ROKU



SPIS TREŚCI

WSTĘP	4
OGÓLNA CHARAKTERYSTYKA GMINY	4
DEMOGRAFIA	7
FINANSE	8
INWESTYCJE	11
POMOC SPOŁECZNA	18
BEZROBOCIE	23
MIENIE KOMUNALNE	23
WODOCIĄGI I KANALIZACJA	29
MIESZKALNICTWO	30
KOMUNIKACJA	32
PLANOWANIE PRZESTRZENNE	32
DZIAŁALNOŚĆ GOSPODARCZA	34
OŚWIATA	35
KULTURA	37
GOSPODARKA ODPADAMI	38
OCHRONA ŚRODOWISKA	41
OCHOTNICZE STRAŻE POŻARNE	44
WSPÓŁPRACA Z ORGANIZACJAMI POZARZĄDOWYMI	47
PUBLICZNY TRANSPORT ZBIOROWY	50

WSTĘP

Obowiązek opracowania **Raportu o stanie gminy** został wprowadzony nowelizacją ustawy o samorządzie gminnym¹. Na podstawie tejże ustawy do 31 maja każdego roku wójtowie, burmistrzowie i prezydenci miast mają obowiązek przedstawić radzie raport, prezentujący działalność samorządu za rok poprzedni. Raport ma stanowić dokument, który obejmuje podsumowanie działalności wójta w roku poprzedzającym jego złożenie, w szczególności realizację zadań ustawowych gminy, polityk, programów i strategii oraz uchwał rady gminy i budżetu obywatelskiego. Konsekwencją przedstawienia raportu o stanie gminy jest obowiązek podjęcia przez radę gminy uchwały w sprawie wyrażenia wójtowi, burmistrzowi lub prezydentowi miasta wotum zaufania.

Niniejszy dokument obejmuje dane za rok 2025 i składają się na niego informacje ogólne przedstawiające charakterystykę gminy, a także pozycję i rozwój jednostki w ostatnich latach, informacje finansowe zawierające stan finansów gminy, wykonanie budżetu gminy oraz wydatków majątkowych i inwestycyjnych, wieloletnią prognozę finansową. Ponadto w raporcie znajdują się również informacje o stanie mienia komunalnego, o stopniu realizacji polityk, programów i strategii, w tym szczególnie tych dotyczących ładu przestrzennego, zasobów materialnych gminy, infrastruktury komunalnej, środowiska i polityki społecznej. Zgodnie z wymogami ustawy raport zawiera także omówienie realizacji uchwał rady gminy, współpracę z innymi społecznościami samorządowymi oraz istotne działania wójta w organizacjach lokalnych i regionalnych. Finalnym elementem dokumentu jest część analityczna dotycząca efektów działań prowadzonych w 2025 roku.

OGÓLNA CHARAKTERYSTYKA GMINY

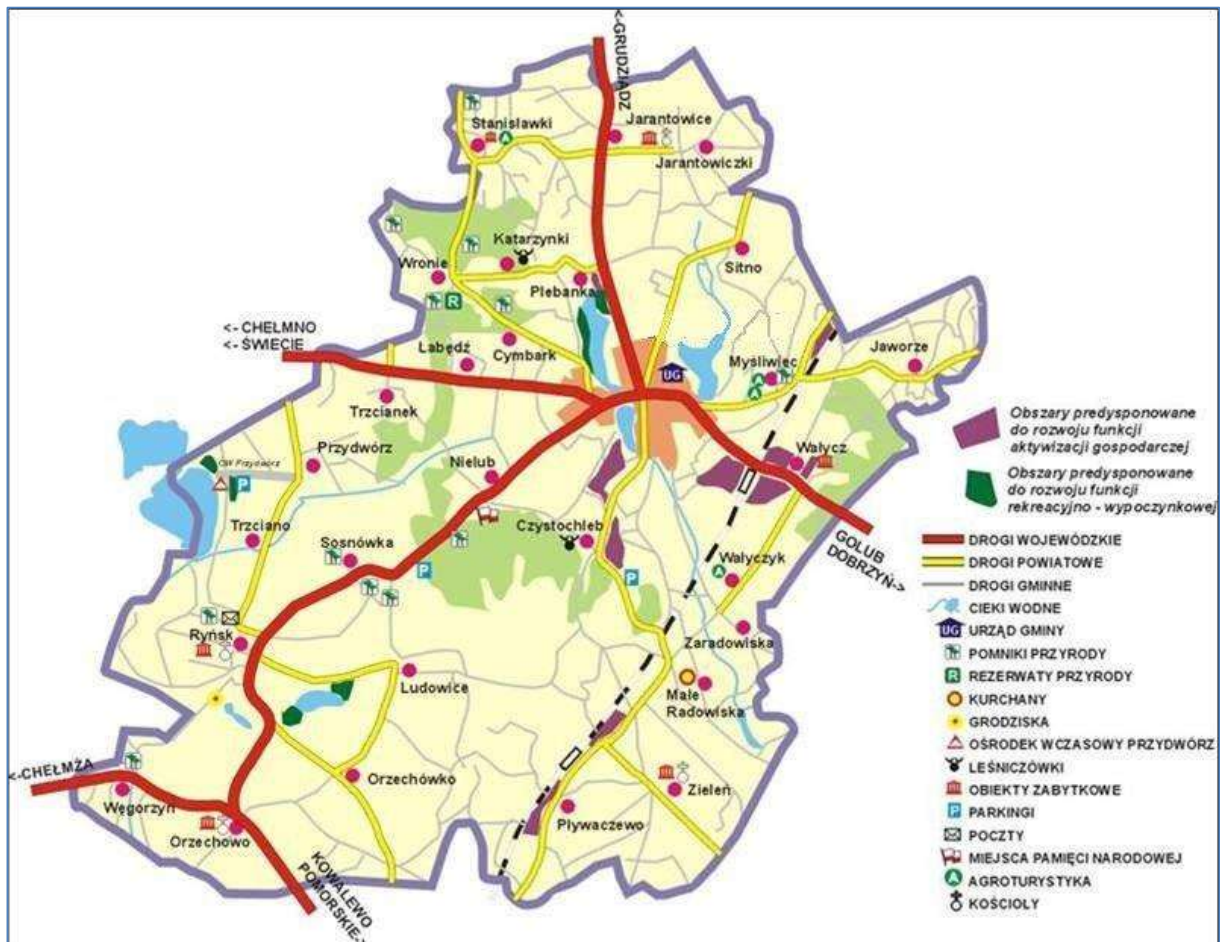
Gmina Ryńsk to obszar liczący ponad 200 km², położony we wschodniej części województwa kujawsko-pomorskiego, w powiecie wąbrzeskim, na obszarach geograficznie określanych, jako Pojezierze Chełmińskie, a historycznie jako Ziemia Chełmińska.

Gmina graniczy z centralnie położonym miastem Wąbrzeźno oraz gminami: Książki, Dębowa Łąka, Kowalewo Pomorskie, Chełmża, Płużnica oraz Radzyń Chełmiński. Wraz z gminami Dębowa Łąka, Książki, Płużnica i miastem Wąbrzeźno tworzy powiat wąbrzeski i jest

¹ Ustawa z dnia 11 stycznia 2018 r. o zmianie niektórych ustaw w celu zwiększenia udziału obywateli w procesie wybierania, funkcjonowania i kontrolowania niektórych organów publicznych.

zarazem jej największą gminą. Obszar ten zamieszkuje blisko 9 tys. osób w 34 miejscowościach, na terenie 21 sołectw: Cymbark, Czystochleb, Jarantowice, Jaworze, Ludowice, Łabędź, Małe Radowiska, Myśliwiec, Orzechowo, Orzechówko, Pływaczewo, Przydwórz, Ryńsk, Sitno, Stanisławki, Trzcianek, Trzciano, Wałycz, Wałyczek, Węgorzyn, Zieleń. Siedziba gminy znajduje się w mieście Wąbrzeźno, przy ulicy Mickiewicza 21.

Ryc. 1 - Poglądowa mapa Gminy Ryńsk.



Gmina charakteryzuje się dużą powierzchnią, sieć osadnicza jest równomiernie rozproszona z przewagą zabudowy jednorodzinnej, w tym indywidualne gospodarstwa rolne. Funkcję uzupełniającą pełni turystyka i wypoczynek, na którą składają się Ośrodek Wypoczynkowy w Przydworzu, zlokalizowany na wschodnich brzegach jeziora Wieczno Południowe oraz gospodarstwa agroturystyczne rozproszone na terenie gminy. Środkową część gminy stanowią obszary leśne, na których prowadzone jest także ich gospodarcze wykorzystanie. Lasy stanowią 13,6% powierzchni i rozmieszczone są nierównomiernie w trzech większych kompleksach tj. pomiędzy Wałyczem i Jaworzem, w okolicach Wronia oraz Nielubia i Czystochlebia. Znaczną część gminy obejmują obszary bardzo ważne z punktu widzenia pełnienia funkcji ekologicznych.

System hydrologiczny gminy jest dosyć złożony. Teren w całości leży w zlewni rzeki Wisły, jednak poszczególne jej części odwadniane są do tzw. zlewni cząstkowych. Rzeki płynące na terenie gminy to: Struga Toruńska, Struga Wąbrzeska i Kanał Siciński. Zlewnie tych rzek mają charakter rolniczy i często prowadzą wody pozaklasowe. Największymi zbiornikami wód powierzchniowych na terenie gminy są jeziora: Wieczno Południowe, północna część jeziora Zamkowego, Sitno, Szańce, Szczurkowskie i Radowiskie. Pod względem turystycznym wykorzystywane jest jezioro Wieczno Południowe.

W Gminie Ryńsk mieszka 8324 osób, z czego 49,92% stanowią kobiety, a 50,08% mężczyźni. Większość ludności skoncentrowana jest w obrębie największych sołectw (Czystochleb, Jarantowice, Myśliwiec, Ryńsk, Wałycz, Zieleń). Wokół nich skupione są mniejsze wsie o funkcji uzupełniającej w zakresie spełniania potrzeb. Taka struktura osadnicza uznana została, jako odpowiednia dla kształtowania rozwoju gminy. Tereny zabudowane stanowią 1,6% ogólnej powierzchni gminy.

Charakterystyczną cechą osadnictwa na terenie gminy jest występowanie wsi i osiedli dworskich. Na terenie gminy występują wsie kilku typów, w których przeważają układy przestrzenne w postaci przydrożnic, rzędówek i wielodrożnic. Wsie przydrożnicowe z zabudową skupioną zakładano w XIII i XIV wieku, rzędówki powstawały w okresie zaboru pruskiego, a wielodrożnicowe w wyniku nieplanowanej rozbudowy wsi w wieku XX. Zespoły dworskie znajdują się w 19 miejscowościach. Do najokazalszych i najlepiej zachowanych należą zespoły w Nielubiu, Ryńsku, Sosnowce, Wałyczu, Węgorzynie i Wroniu. Obiektami o znacznej wartości kulturowej są także cmentarze, kościoły, niektóre szkoły, karczmy, leśniczówki, budynki gorzelni, kuźni, plebani i mleczarni. Najcenniejsze znajdują się w Rejestrze Wojewódzkiego Urzędu Ochrony Zabytków. Ewidencja stanowisk archeologicznych prowadzona do roku 1995 ujawniła 921 znalezisk. Największą ich koncentrację zlokalizowano w rejonie Małych Radowisk, Ludowic, Pływaczewa, Ryńska, Trzcianka i Wałoczyka.

Gmina Ryńsk ma duże walory przyrodnicze z uwagi na występowanie obszaru chronionego krajobrazu oraz obiektów indywidualnej ochrony przyrody. Na obszarze gminy występuje rezerwat przyrody "Wronie", obszar kompleksu torfowiskowo-jeziorno-leśnego Zgniłka-Wieczno-Wronie, 12 pomników przyrody oraz użytki ekologiczne położone na terenach leśnych. Znaczącym elementem środowiska przyrodniczego są zabytkowe parki. Na obszarze gminy znajduje się 21 zabytkowych parków o łącznej powierzchni 28,6 ha².

² Na podstawie: <https://www.gminarynsk.pl/index.php/gmina-rynsk-2/charakterystyka-gminy>

DEMOGRAFIA

Na dzień 31 grudnia 2025 roku Gminę Ryńsk zamieszkiwało 8324 mieszkańców i w stosunku do roku 2024 liczba ta zmalała o 56 osób. Na przestrzeni ostatnich 5 lat liczba ta ulega wyraźnej tendencji malejącej. Mimo to Gmina Ryńsk pozostaje nadal najbardziej zaludnioną gminą wiejską w powiecie wąbrzeskim. W związku ze spadkiem liczby ludności zmniejsza się również gęstość zaludnienia, która z poziomu 43,26 os/km² w 2020 roku zmniejszyła się do 41,62 os/km² w 2025 roku. Głównym czynnikiem kształtującym liczbę ludności w gminie jest przyrost naturalny, który w latach 2014-2019 kształtował się na dodatnim poziomie, jednak od 2020 roku osiąga wartości ujemne. Nie bez przyczyny pozostaje tutaj wpływ pandemii COVID-19 w latach 2020-2021, co odzwierciedla się w najniższych wartościach w roku 2021. Rok 2025 przyniósł wartości ujemne na tym samym poziomie.

Tab. 1 – Zmiany demograficzne Gminy Ryńsk na przestrzeni lat 2021-2025

Rok	2021	2022	2023	2024	2025
Liczba ludności	8576	8546	8490	8380	8324
Liczba mężczyzn	4317	4303	4264	4206	4169
Liczba kobiet	4259	4243	4226	4174	4155
Przyrost naturalny	-38	-13	-26	-17	-38

W podziale na płeć liczba kobiet w stosunku do liczby mężczyzn prezentuje się na wyrównanym poziomie z niewielką przewagą mężczyzn (4169 mężczyzn i 4155 kobiet). Poniższa tabela przedstawia podział mieszkańców Gminy Ryńsk ze względu na przedział wiekowy i płeć. Nadal największą grupę osób stanowią osoby w wieku produkcyjnym (55,93% wśród kobiet oraz 64,33% wśród mężczyzn).

Tab. 2 – Liczba ludności Gminy Ryńsk w 2025 roku w podziale na płeć i wiek.

Przedział wiekowy	Kobiety	Mężczyźni
Wiek przedprodukcyjny	808	860
Wiek produkcyjny	2324	2682
Wiek poprodukcyjny	1023	627
RAZEM	4155	4169

FINANSE

Informacja dotycząca finansów Gminy Ryńsk została sporządzona w oparciu o sprawozdanie z wykonania budżetu za rok 2025 oraz Wieloletnią Prognozę Finansową.

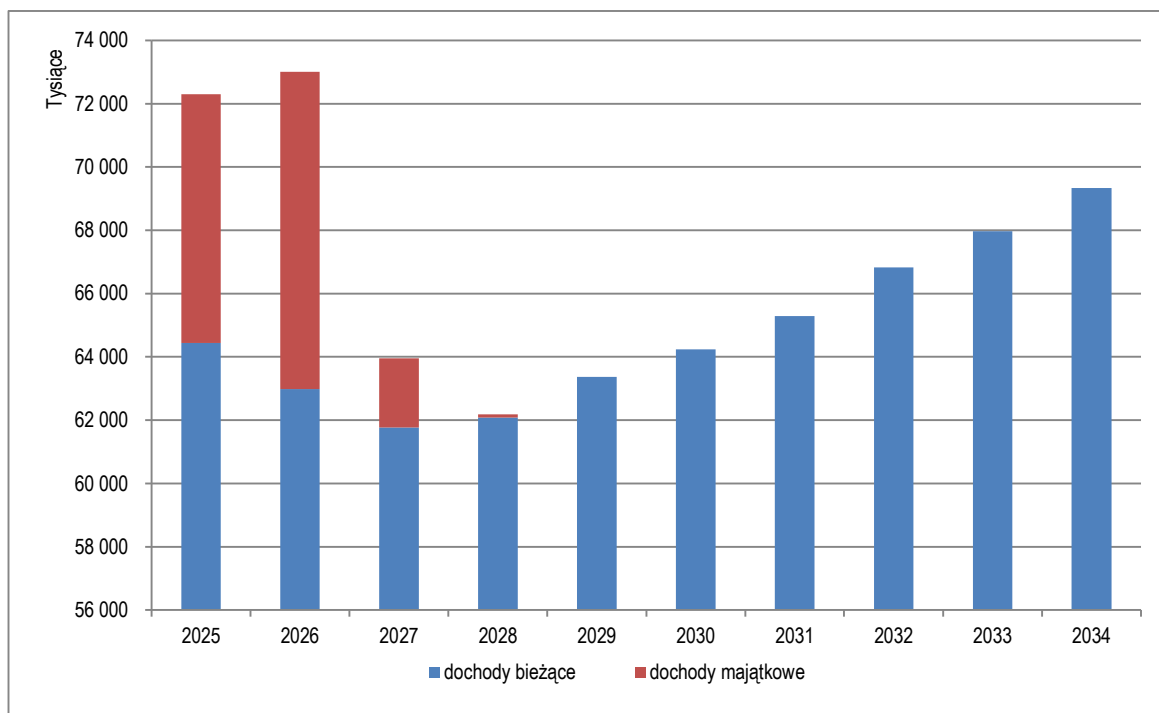
I. BUDŻET

Dochodami budżetu gminy są m.in: dochody własne, subwencje ogólne oraz dotacje celowe. Szczegółowe określenie źródeł dochodów gmin i powiatów, zasady ich ustalania i gromadzenia oraz zasady ustalania i przekazywania subwencji oraz dotacji celowych z budżetu państwa określa ustawa o dochodach jednostek samorządu terytorialnego.

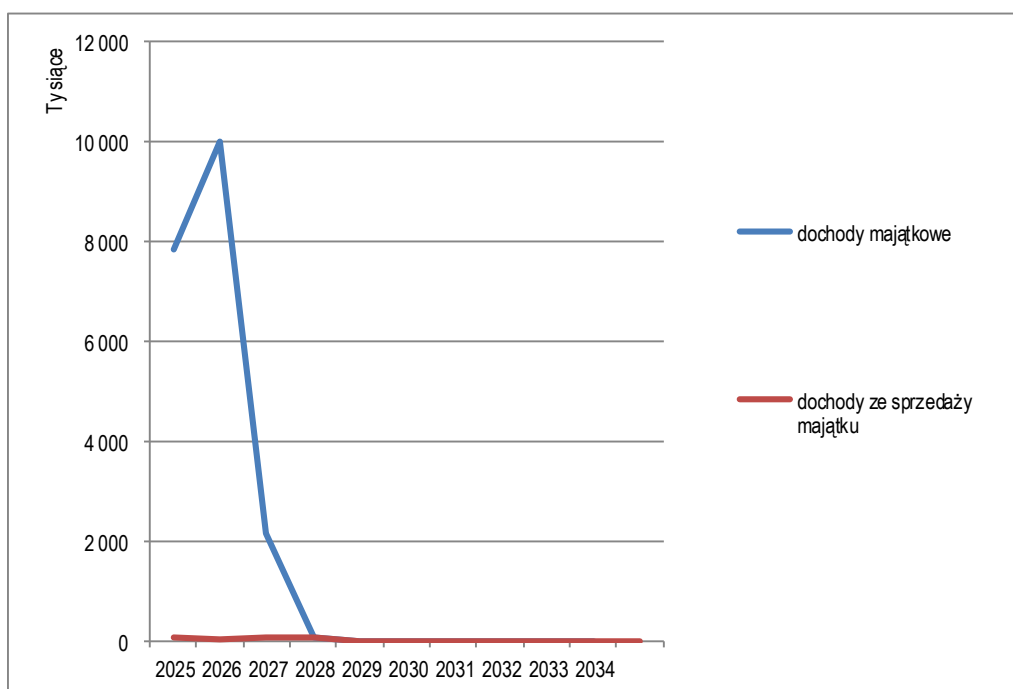
Wykonanie dochodów na 31 grudnia 2025 r. wyniosło **71.568.621,20 zł**, co stanowi 98,68% planu w tym:

Dochody bieżące	Wykonanie	64.237.272,33 zł	99,34 %
Dochody majątkowe	Wykonanie	7.331.348,87 zł	93,23 %

Ryc. 2 - Struktura dochodów Gminy Ryńsk w podziale na dochody bieżące i majątkowe z perspektywą do roku 2034.



Ryc. 3 - Relacja dochodów majątkowych do sprzedaży majątku Gminy Ryńsk z perspektywą do roku 2034.



Wydatki budżetu gminy są kategorią finansową środków publicznych pozostających w dyspozycji jednostki samorządu terytorialnego. Służą one sfinansowaniu realizacji zadań publicznych przez jednostki samorządu terytorialnego oraz na wykonywaniu innych operacji finansowych, tj. zarządzanie środkami, finansowanie potrzeb pożyczkowych i zarządzanie długiem publicznym. Art. 167 ust. 2 ustawy o finansach publicznych, stanowi, że wydatki budżetu jednostki samorządu terytorialnego, mogą służyć wyłącznie sfinansowaniu zadań publicznych tej jednostki, wynikających z przepisów prawa. Nie zalicza się do wydatków jednostek samorządu terytorialnego środków przeznaczonych na spłatę zobowiązań z tytułu kredytów i pożyczek.

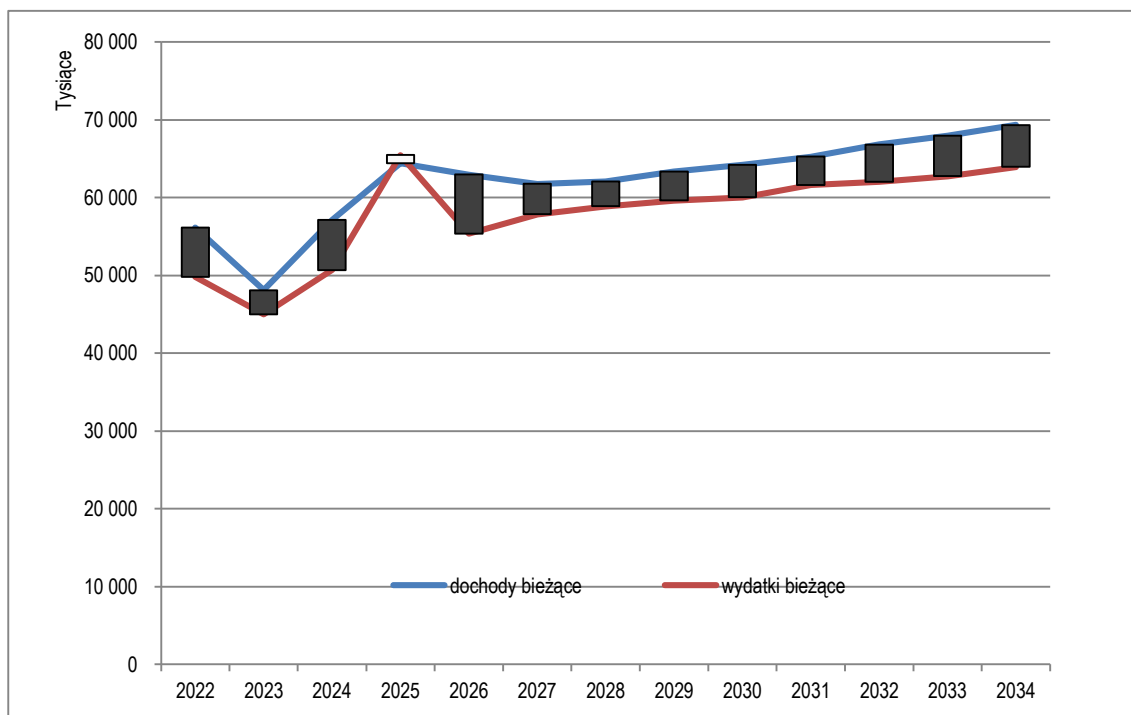
Wydatki na 31 grudnia 2025 r. zrealizowano w kwocie **66.285.748,71 zł**, co stanowi **83,35 %** planu w tym:

wydatki bieżące	Wykonanie	53.889.025,27 zł	82,00 %
wydatki majątkowe	Wykonanie	12.396.723,44 zł	89,76 %

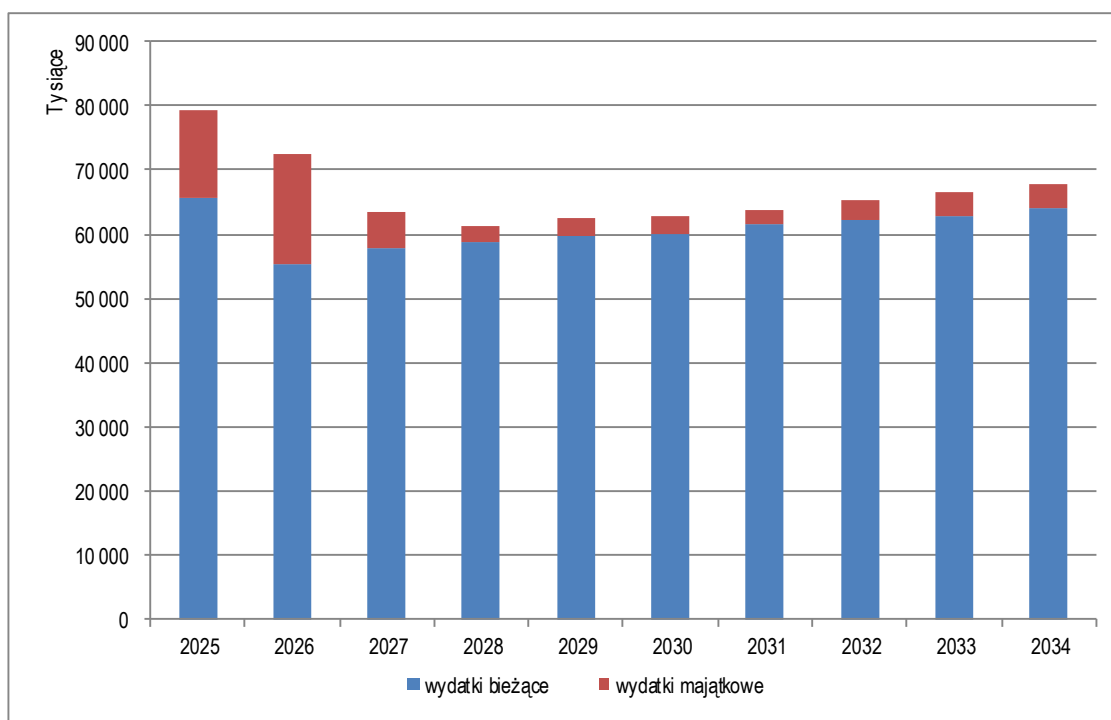
w tym:

- wydatki inwestycyjne	8.836.535,61 zł
- zakupy inwestycyjne	3.152.734,88 zł
- udzielone dotacje	407.452,95 zł
- udziały SIM	4.350.000,00 zł

Ryc. 4 - Relacja dochodów bieżących do wydatków bieżących Gminy Ryńsk z perspektywą do roku 2034.



Ryc. 5 - Relacja wydatków bieżących do wydatków majątkowych Gminy Ryńsk z perspektywą do roku 2034.



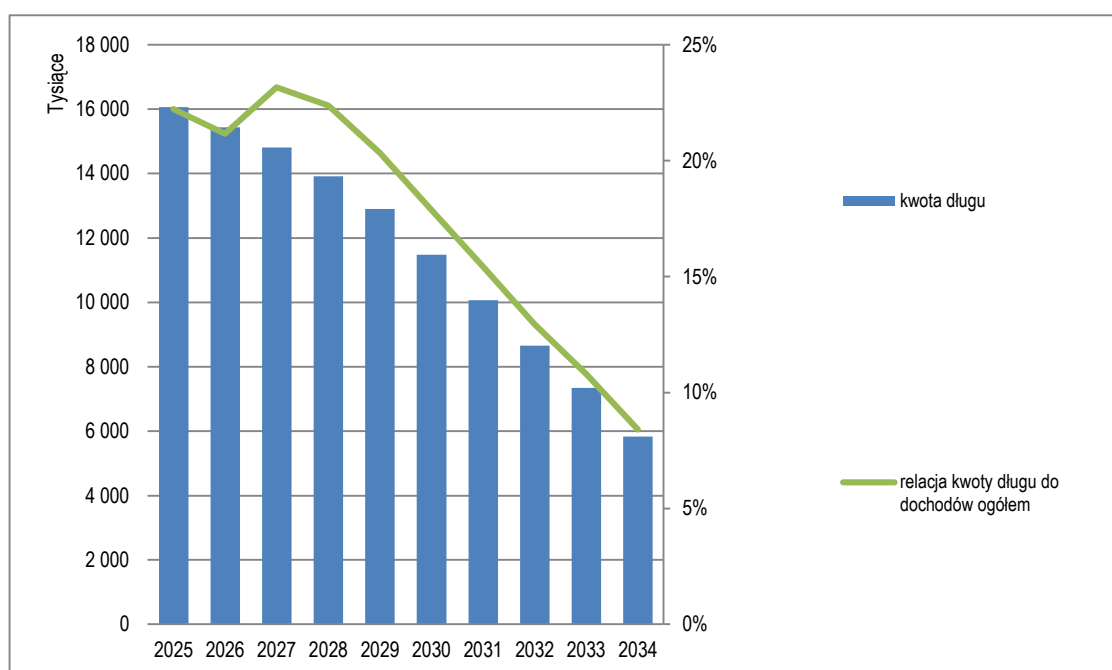
Różnica pomiędzy dochodami i wydatkami gminy to saldo budżetu.

Na dzień 31 grudnia 2025 roku wystąpiła nadwyżka w wysokości **5.282.872,49 zł.**

II. ZADŁUŻENIE GMINY

Zadłużenie Gminy Ryńsk na dzień 1 stycznia 2025 roku wyniosło **16.726.858,00 zł**. W 2025 roku na spłatę rat kredytów i pożyczek przeznaczono kwotę **662.124,00 zł**, w tym na kredyty – 612.120,00 zł. Stan zadłużenia długoterminowego na dzień 31 grudnia 2025 r. wyniósł **16.064.734,00 zł**, w tym kredyty 13.988.579,00 zł i pożyczki 2.076.155,00 zł.

Ryc. 6 - Dług i jego spłata wraz z obsługą w latach 2025-2034.



INWESTYCJE

Wydatki inwestycyjne w 2025 r. wyniosły **12.396.723,44 zł**, co stanowi **89,76 %** w stosunku do planu rocznego w tym:

- wydatki inwestycyjne 8.836.535,61zł
- zakupy inwestycyjne 3.152.734,88 zł
- udzielone dotacje 407.452,95 zł

Zadania inwestycyjne wykonane w 2025 roku:

1. **Przebudowa sieci wodociągowej w Ryńsku i Zieleniu** (wydatki poniesione w 2025 roku: 919.425,00 zł; wartość inwestycji ogółem: 1.816.095,00 zł)

Kontynuowano rozpoczęte w 2024 roku roboty w zakresie przebudowy sieci wodociągowej w miejscowościach Ryńsk i Zieleń. W 2025 roku zakończono roboty budowlane i dokonano płatności końcowej dla Wykonawcy robót. W ramach inwestycji przebudowano sieć wodociągową o łącznej długości ok. 4,5 km z 49 przyłączami wodociągowymi oraz zamontowano 32 hydranty ppoż. Zadanie finansowane w ramach Programu Rozwoju Obszarów Wiejskich na lata 2014–2020, kwota dofinansowania inwestycji wyniosła 1.300.852,00 zł.

2. Budowa przyłącza wodociągowego w Jarantowiczkach (wydatki poniesione w 2025 roku: 110.050,00 zł; wartość inwestycji ogółem: 110.050,00 zł)

Wybudowano przyłącze (o długości 181 m) do sieci wodociągowej wraz ze studnią wodomierzową w Jarantowiczkach.

3. Budowa przyłącza wodociągowego w Czystochlebiu (wydatki poniesione w 2025 roku: 80.565,00 zł; wartość inwestycji ogółem: 80.565,00 zł)

Wybudowano przyłącze (o długości 417 m) do sieci wodociągowej wraz z hydrantem przeciwpożarowym w Czystochlebiu.

4. Budowa kanalizacji sanitarnej w Myśliwcu i Ryńsku (wydatki poniesione w 2025 roku: 1.209.229,07 zł; wartość inwestycji ogółem: 1.209.229,07 zł)

Wybudowano kanalizację sanitarną o długości ok. 740 m z 8 przyłączami i tłocznia ścieków w Myśliwcu z włączeniem do istniejącego kolektora tłocznego oraz kanalizację sanitarną o długości ok. 330 m z 9 przyłączami w Ryńsku z włączeniem do istniejącej sieci kanalizacyjnej (ul. Jaszczurkowców i ul. Szkolna). Kwota z subwencji ogólnej: 921.100,00 zł.

5. Przebudowa drogi wojewódzkiej nr 534 polegająca na budowie przejścia dla pieszych w miejscowości Wałycz – dokumentacja projektowa (wydatki poniesione w 2025 roku: 19.680,00 zł; wartość inwestycji ogółem: 19.680,00 zł)

Opracowana została dokumentacja projektowo-kosztorysowa budowy i oświetlenia przejścia dla pieszych w Wałyczu w sąsiedztwie Marketu DINO. Zgodnie z zawartą z Województwem Kujawsko-Pomorskim umową o pomocy rzeczowej dokumentację przekazano do Zarządu Dróg Wojewódzkich w Bydgoszczy

6. Budowa oświetlenia przejścia dla pieszych w Wałyczu (wydatki poniesione w 2025 roku: 20.787,00 zł; wartość inwestycji ogółem: 20.787,00 zł)

Zamontowano dwa słupy oświetleniowe z wysięgnikami i oprawami wyposażonymi w źródło światła LED dla oświetlenia przejścia dla pieszych w Wałyczu.

7. Modernizacja drogi dojazdowej do gruntów rolnych w Jaworzu (wydatki poniesione w 2025 roku: 1.130.045,64 zł; wartość inwestycji ogółem: 1.130.045,64 zł)

Zmodernizowano odcinek drogi gminnej nr 070249C w Jaworzu. W ramach zadania przebudowano odcinek drogi o długości 0,997 km, wykonano dwuwarstwową nawierzchnię bitumiczną jezdni wraz z podbudową oraz obustronne pobocza wzmocnione kruszywem łamanym, zamontowano znaki drogowe. Na realizację wspólnie z Gminą Ryńsk ww. zadania Województwo Kujawsko-Pomorskie przeznaczyło środki budżetu Województwa pochodzące z tytułu wyłączenia gruntów z produkcji rolnej w kwocie 305.880,00 zł.

8. Odrestaurowanie budynku szkoły w Myśliwcu (wydatki poniesione w 2025 roku: 566.249,84 zł; wartość inwestycji ogółem: 1.138.649,68 zł)

Kontynuowano rozpoczęte w 2024 roku roboty w zakresie odrestaurowania budynku szkoły w Myśliwcu. W ramach zadania wykonano pokrycie dachowe z dachówki ceramicznej wraz z orynowaniem i instalacją odgromową, ocieplenie stropu poddasza, renowację elewacji budynku, wymianę stolarki okiennej i stolarki drzwiowej zewnętrznej, utwardzenie terenu przy budynku z kostki betonowej. W 2025 roku zakończono roboty budowlane i dokonano płatności końcowej dla Wykonawcy robót. Zadanie dofinansowane ze środków Rządowego Programu Odbudowy Zabytków, kwota dofinansowania inwestycji wyniosła 900.000,00 zł.

9. Przebudowa drogi gminnej nr 070260C - ul. Pszenna w Wałyczu (wydatki poniesione w 2025 roku: 899.359,22 zł; wartość inwestycji ogółem: 899.359,22 zł)

Przebudowano drogę gminną nr 070260C w Wałyczu na odcinku o długość 0,995 km. W ramach zadania wykonano nawierzchnię bitumiczną jezdni wraz z podbudową z kruszywa łamanego, obustronne pobocza oraz zamontowano oznakowanie drogowe. Zadanie dofinansowane ze środków z rezerwy subwencji na 2025 rok w kwocie 444.996,00 zł.

10. Instalacje OZE w Gminie Ryńsk (wydatki poniesione w 2025 roku: 430.099,98 zł, wartość inwestycji ogółem: 436.741,98 zł)

W Domu Kultury w Myśliwcu zamontowano magazyn energii o łącznej pojemności 23 kWh, inwerter hybrydowy o mocy 15 kW i układ kompensacji mocy biernej indukcyjnej i pojemnościowej o mocy 20 kvar, na dachu budynku Urzędu Gminy zamontowano instalację fotowoltaiczną o mocy 12,71 kW i inwerter o mocy 15 kW, dla stacji uzdatniania wody w Sosnówce zamontowano magazyn energii o łącznej pojemności 204,8 kWh i inwerter hybrydowy o mocy 50 kW.

- 11. Modernizacja drogi dojazdowej do gruntów rolnych w Zieleniu – dokumentacja projektowa** (wydatki poniesione w 2025 roku: 24.417,10 zł; - wartość inwestycji ogółem: 24.417,10 zł)

W 2025 roku wykonano dokumentację projektową dla potrzeb przebudowy drogi nr 070330C w Zieleniu.

- 12. Rozbudowa dróg gminnych nr 070238C i nr 070239C w Myśliwcu – Etap 1 – Rozbudowa drogi gminnej nr 070239C w Myśliwcu** (wydatki poniesione w 2025 roku: 26.875,50 zł; wartość inwestycji ogółem: 26.875,50 zł)

Wykonana została dokumentacja projektowo-kosztorysowa dla rozbudowy drogi nr 070239C w Myśliwcu. Realizację zadania zaplanowano na 2026 rok. Złożono wnioski o dofinansowanie inwestycji w ramach Rządowego Funduszu Rozwoju Dróg.

- 13. Rozbudowa drogi wojewódzkiej nr 534 polegająca na budowie drogi dla pieszych i rowerów w Jarantowicach w ramach zadania "Budowa drogi dla pieszych i rowerów Plebanka - Jarantowice"** (wydatki poniesione w 2025 roku: 24.600,00 zł; wartość inwestycji ogółem: 24.600,00 zł)

Opracowana została koncepcja drogi dla pieszych i rowerów relacji Plebanka-Jarantowice dla potrzeb wykonania dokumentacji projektowo-kosztorysowej i uzyskania pozwolenia na realizację inwestycji wzdłuż drogi wojewódzkiej. W 2026 roku planowane jest złożenie wniosku o dofinansowanie zadania z Programu Regionalnego Fundusze Europejskie dla Kujaw i Pomorza 2021-2027.

- 14. Wymiana nieefektywnych źródeł ciepła w świetlicach w Nielubiu, Przydworzu i Wałyczu** (wydatki poniesione w 2025 roku: 345.032,35 zł; wartość inwestycji ogółem: 371.354,35 zł)

Wykonano instalacje OZE w świetlicach. W Nielubiu zamontowano na gruncie instalację fotowoltaiczną o mocy 8,7 kW wraz z inwerterem o mocy 10 kW oraz pompę ciepła o mocy 10 kW, w Przydworzu zamontowano na gruncie instalację fotowoltaiczną o mocy 10,44 kW wraz z inwerterem o mocy 10 kW i cztery urządzenia freonowe, w Wałyczu zamontowano na dachu budynku instalację fotowoltaiczną o mocy 13,8 kW wraz z inwerterem o mocy 10 kW oraz dwie pompy ciepła o mocy 10 kW każda. Zadanie współfinansowane z Europejskiego Funduszu Rozwoju Regionalnego w ramach Programu Regionalnego Fundusze Europejskie dla Kujaw i Pomorza 2021-2027, kwota uzyskanego dofinansowania do inwestycji wyniosła 282.820,47 zł

- 15. Budowa świetlicy w Małych Radowiskach** (wydatki poniesione w 2025 roku: 1.301.391,05 zł; wartość inwestycji ogółem: 2.574.941,05 zł)

Kontynuowano rozpoczęte w 2024 roku roboty budowy budynku świetlicy w Małych Radowiskach. Wybudowano parterowy budynek świetlicy o powierzchni ok. 340 m² w technologii tradycyjnej murowanej z dachem dwuspadowym krytym blachodachówką wraz z wyposażeniem pomieszczeń, utwardzono teren kostką betonową, wybudowano także wiatę rekreacyjną, na dachu budynku świetlicy zamontowano instalację fotowoltaiczną o mocy 19,135 kW.

- 16. Rozbudowa drogi gminnej nr 000113C polegająca na budowie drogi dla pieszych i rowerów w Plebance w ramach zadania „Budowa drogi dla pieszych i rowerów Plebanka-Jarantowice”** (wydatki poniesione w 2025 roku: 4.920,00 zł; wartość inwestycji ogółem: 4.920,00 zł)

Opracowana została koncepcja drogi dla pieszych i rowerów relacji Plebanka-Jarantowice dla potrzeb wykonania dokumentacji projektowo-kosztorysowej i uzyskania pozwolenia na realizację inwestycji wzdłuż drogi gminnej. W 2026 roku planowane jest złożenie wniosku o dofinansowanie zadania z Programu Regionalnego Fundusze Europejskie dla Kujaw i Pomorza 2021-2027.

- 17. Rozbudowa dróg gminnych nr 070238C i nr 070239C w Myśliwcu – Etap 2 Przebudowa drogi gminnej nr 070238C w Myśliwcu** (wydatki poniesione w 2025 roku: 26.875,50 zł; wartość inwestycji ogółem: 26.875,50 zł)

Wykonana została dokumentacja projektowo-kosztorysowa dla rozbudowy drogi nr 070238C. Realizację zadania zaplanowano na 2026 rok. Złożono wniosek o dofinansowanie inwestycji w ramach Rządowego Funduszu Rozwoju Dróg.

- 18. Przebudowa drogi nr 070396C w Czystochlebiu** (wydatki poniesione w 2025 roku: 418.724,84 zł, wartość inwestycji ogółem: 418.724,84 zł)

Przebudowano drogę gminną nr 070396C w Czystochlebiu na odcinku o długość 0,36 km. W ramach zadania wykonano nawierzchnię bitumiczną jezdni wraz z podbudową z kruszywa łamanego, obustronne pobocza oraz zamontowano oznakowanie drogowe. Zadanie dofinansowane ze środków z rezerwy subwencji na 2025 rok w kwocie 126.357,00 zł.

- 19. Aktywny plac zabaw w Myśliwcu** (wydatki poniesione w 2025 roku: 188.487,71 zł; wartość inwestycji ogółem: 188.487,71 zł)

Przebudowano i doposażono plac zabaw w urządzenia zabawowe w Myśliwcu z wykonaniem nawierzchni bezpiecznej placu z piasku. Zadanie dofinansowane w ramach programu „Aktywne place zabaw”. Kwota dofinansowania po uwzględnieniu

wynagrodzenia umownego Wykonawcy robót wyłonionego w przeprowadzonym postępowaniu przetargowym wyniosła ostatecznie 188.487,71 zł.

20. Przebudowa otwartego zbiornika do retencjonowania wód opadowych i roztopowych w Jarantowiczkach (wydatki poniesione w 2025 roku: 190.527,00 zł; wartość inwestycji ogółem: 200.367,00 zł)

Przebudowano istniejący zbiornik wodny w Jarantowiczkach w celu przywrócenia jego powierzchni i objętości dla potrzeb retencjonowania wody. W ramach robót wyczyszczono i odmulono zbiornik, uregulowano linię brzegową z ukształtowaniem nachylenia skarp, uporządkowano teren. Zadanie finansowane w ramach PROW na lata 2024-2020, kwota dofinansowania 184.500,00 zł

21. Zagospodarowanie terenu w Plebance Etap 1 – przebudowa otwartego zbiornika do retencjonowania wód opadowych i roztopowych (wydatki poniesione w 2025 roku: 239.727,00 zł; wartość inwestycji ogółem: 249.567,00 zł).

Przebudowano istniejący zbiornik wodny w Plebance w celu przywrócenia jego powierzchni i objętości dla potrzeb retencjonowania wody. W ramach robót wyczyszczono i odmulono zbiornik, uregulowano linię brzegową z ukształtowaniem nachylenia skarp, uporządkowano teren. Zadanie finansowane w ramach PROW na lata 2024-2020, kwota dofinansowania 233.700,00 zł.

22. Budowa wiat rekreacyjnych na terenie gminy (wydatki poniesione w 2025 roku: 239.727,00 zł).

Wybudowano 3 wiaty rekreacyjne o konstrukcji drewnianej przy świetlicach w Czystochlebiu, Nielubiu i Orzechowie.

Zakupy inwestycyjne wykonane w 2025 roku:

1. Utworzenie zaplecza logistycznego na potrzeby Ochrony Ludności i Obrony Cywilnej w Gminie Ryńsk – etap 1 zakup obiektu magazynowo – biurowego
1.381.970,00 zł.

Zakupiono budynek magazynowo – biurowy zlokalizowany w Ryńsku o łącznej powierzchni użytkowej ok. 598 m². Zakup obiektu sfinansowano w całości ze środków pochodzących z budżetu Państwa z zakresu ochrony ludności i obrony cywilnej w 2025 roku.

2. Zakup cylindra rozpierającego LUKAS typ R412 dla OSP w Zieleniu - 19.200,00 zł

3. Zakup i montaż kotłów CO do Szkoły Podstawowej w Ryńsku - 562.369,14

W kotłowni SP w Ryńsku zamontowano dwa kotły przystosowane do spalania pelletu o mocy 160 kW każdy wraz z instalacją i armaturą towarzyszącą oraz wyposażono węzły ciepłne budynków szkolnych w urządzenia regulujące przepływ wody w sieci ciepłej.

4. Zakup zestawu asenizacyjnego - 576.870,00 zł.

Zakupiono zestaw asenizacyjny (ciągnik z przyczepą asenizacyjną o pojemności 5.000 litrów) dla potrzeb zapewnienia ciągłości obsługi infrastruktury kanalizacji sanitarnej na terenie gminy.

5. Zakup szaf sterowniczych do tłoczni i przepompowni ścieków na terenie gminy - 147.600,00 zł.

Zakupiono szafy sterownicze z wyposażeniem do tłoczni i przepompowni ścieków w Plebance (1 szt.) w Przydworzu (3 szt.) i w Ryńsku (2 szt.).

6. Zakup pieca konwekcyjnego i szorowarki do Domu Kultury w Myśliwcu - 74.664,53 zł

Zakupiono piec konwekcyjno-parowy elektryczny oraz szorowarkę z osprzętem dla potrzeb funkcjonowania Domu Kultury w Myśliwcu.

7. Zakup nieruchomości niezabudowanej na cele OC - 127.073,00 zł.

Zakup związany z rozwiązaniem umowy użytkowania wieczystego przed upływem okresu ustalonego w umowie za wynagrodzeniem ze strony Gminy Ryńsk. Działka nr 173 obr. Ryńsk.

Udzielone dotacje celowe w 2025 roku:

- 1. Umowa nr WF.05.2025 z 23.06.2025 zawarta z Gminą Miasto Wąbrzeźno - dotacja celowa w formie pomocy finansowej na wykonanie zadania polegającego na przebudowie odcinków dróg na terenie Gminy Miasta Wąbrzeźno ul. Pod Młynik łączącego ul.11 listopada z Gminą Ryńsk, ul.11 Listopada łączącego z ul. Żytnią - 126.369,95 zł,**
- 2. Porozumienie z 14.04.2025 Komenda Wojewódzka Policji w Bydgoszczy - środki dla Komendy Powiatowej Policji w Wąbrzeźnie - zakup samochodu służbowego osobowego SUV w wersji oznakowanej - 20.000,00 zł,**
- 3. Porozumienie z 13.05.2025 Skarb Państwa Kujawsko-Pomorska Komenda Wojewódzka Państwowej Straży Pożarnej w Toruniu – dofinansowanie zakupu sprzętu łączności dla Komendy Państwowej Straży Pożarnej w Wąbrzeźnie. - 8.000,00 zł**

4. Umowa nr 01/2025/WO z 17.06.2025 r. dotacja celowa na zakup samochodu ratowniczo-gaśniczego MAN TGE 4x4 rok dla OSP Plywaczewo 253.083,00 zł

Tab. 3 – Wydatki inwestycyjne w latach 2021-2025.

Rok	Wydatki inwestycyjne [zł]
2021	12.988.112,50
2022	15.955.683,96
2023	26.917.613,39
2024	26.326.917,83
2025	12.396.723,44

W ostatnich 5 latach rok 2023 oraz 2024 były rekordowe jeśli chodzi o poziom poniesionych wydatków inwestycyjnych wraz z zakupami inwestycyjnymi i udzielonymi dotacjami. Związane było to z realizacją budowy ponad 20 km odcinków dróg w nawierzchni asfaltowej oraz realizacji inwestycji takich jak budowa oraz uruchomieniem Domu Kultury w Myśliwcu, budowa Klubu Dziecięcego w Myśliwcu oraz budowa świetlicy w Małych Radowiskach.

POMOC SPOŁECZNA

Podstawowym zadaniem Ośrodka Pomocy Społecznej Gminy Ryńsk jest pomoc umożliwiająca poprawę warunków bytowych, materialnych i zdrowotnych mieszkańców gminy. Celem pomocy społecznej jest wspieranie osób i rodzin w wysiłkach zmierzających do zaspokojenia niezbędnych potrzeb i umożliwienia mieszkańcom gminy życia w warunkach odpowiadających godności człowieka. W związku z powyższym bezpośrednio na wsparcie mieszkańców zostało łącznie przeznaczonych 6 875 722,60 zł (5 654 964,05 zł środki wojewódzkie 1 220 758,55 zł środki własne). Poniesiono także koszty związane z utrzymaniem ośrodka 1 829 758,92 zł (542 090,26 zł środki wojewódzkie + Fundusz Pracy 1 287 668,66 zł środki własne) z czego na płace wraz z pochodnymi wydano 1 551 920,33 zł (536 794,26 zł środki wojewódzkie + Fundusz Pracy i 1 015 126,07 zł środki własne) oraz na pozostałe koszty związane z funkcjonowaniem ośrodka 277 838,59 zł (5 296,00 zł środki wojewódzkie i 272 542,59 zł środki własne).

Pomoc i wsparcie w gminie Ryńsk z pomocy społecznej w 2025 roku uzyskało 138 rodzin. Ogółem osób w rodzinach było 322, co stanowiło 3,89% wszystkich mieszkańców

gminy (8275). W gminie Ryńsk najczęściej występującymi przyczynami trudnej sytuacji życiowej osób i rodzin a jednocześnie powodami ubiegania się o pomoc społeczną, wskazanymi przez Ośrodek Pomocy Społecznej w 2025 roku było kolejno: bezrobocie, ubóstwo, długotrwała lub ciężka choroba, niepełnosprawność, bezradność w sprawach opiekuńczo-wychowawczych i prowadzenia gospodarstwa domowego, potrzeba ochrony macierzyństwa oraz alkoholizm.

Tab. 4 - Świadczeniobiorcy korzystający z pomocy społecznej w latach 2021-2025.

Rok	Liczba świadczeniobiorców
2021	147
2022	431
2023	268
2024	1082
2025	1028

Tab. 5 - Rodziny korzystające z pomocy społecznej w latach 2021-2025.

Rok	Liczba rodzin	Liczba osób w rodzinach
2021	166	403
2022	172	387
2023	225	392
2024	165	394
2025	138	322

Tab. 6 - Rodziny korzystające z świadczeń pieniężnych i niepieniężnych 2021 -2025.

	Liczba rodzin				
Rok	2021	2022	2023	2024	2025
Świadczenia niepieniężne	9	40	45	41	46
Świadczenia pieniężne	141	140	133	109	113

Pomoc realizowana przez Ośrodek Pomocy Społecznej Gminy Ryńsk w 2025 roku

W domach pomocy społecznej przebywało 14 mieszkańców gminy Ryńsk, co stanowiło roczny koszt 694 524,99 zł. W ramach zasiłków wypłacono kwotę 261 056,82 zł, która dotyczyła zapomóg, zasiłków oraz pomocy w naturze oraz składek na ubezpieczenia społeczne,

które realizowano poprzez zasiłki celowe (na opał, odzież, remont itp.) oraz zasiłki okresowe. Zasiłki okresowe otrzymało 52 rodzin (136 osób w rodzinach) tj. 324 świadczenia. Zasiłki celowe otrzymało 30 rodzin (53 osób w rodzinach) tj. 81 świadczenia. Kwotę 31 924,07 zł przeznaczono na składki na ubezpieczenia zdrowotne opłacane za osoby pobierające niektóre świadczenia z pomocy społecznej. Poniesione wydatki pochodzą z dotacji celowych. Odprowadzono składki za 34 osób (54 osób w rodzinach) tj. 328 świadczeń. Dodatki mieszkaniowe otrzymały 42 gospodarstw domowych tj. 433 świadczeń, w kwocie 150 426,12 zł i były to środki własne gminy. Zasiłki stałe otrzymały 38 osób (65 osoby w rodzinie) tj. 353 świadczeń na łączną kwotę 378 723,90 zł. Kwota ta pochodziła z dotacji.

Z usług opiekuńczych skorzystało w 2025 roku 14 osób dorosłych i 4 dzieci, było to 1837 świadczeń (za świadczenie przyjęta jest godzina zegarowa) na łączną kwotę 117 066,19 zł. Poniesione wydatki na usługi opiekuńcze dla 3 osób (730 świadczeń), specjalistyczne usługi opiekuńcze dla 4 osób z zaburzeniami psychicznymi (368 świadczeń) oraz w ramach realizacji Programu „Korpus Wsparcia Seniorów” z usług sąsiedzkich skorzystało 12 osób w liczbie 739 świadczeń. Poniesione wydatki pochodziły z dotacji celowej i środków własnych gminy. Pomoc w zakresie dożywiania otrzymało 96 rodziny (245 osób w rodzinach) tj. 5885 świadczeń, co wyniosło 228 439,90 zł. Przyznano również pomoc materialną dla uczniów realizowaną poprzez stypendia i zasiłki szkolne. Przyjęto 20 wniosków o stypendium szkolne, 1 o zasiłek szkolny oraz 18 wniosków o wydanie decyzji zmieniającej. Wydano 17 decyzji przyznających stypendium na okres wrzesień – grudzień 2025 roku, 1 decyzję uchylającą stypendium szkolne, 2 decyzje odmowne, 1 decyzję przyznającą zasiłek szkolny Łączna kwota poniesionych wydatków wynosi 62 211,57 zł.

Tab. 7 - Uczniowie otrzymujący stypendium w roku 2025.

Liczba uczniów otrzymujących stypendium w okresie I-XII 2025	
Szkoły podstawowe	23
Szkoły ponadpodstawowe	16

W okresie sprawozdawczym przyjęto 311 wniosków na realizację: zasiłków rodzinnych 113, zasiłków pielęgnacyjnych 73, świadczeń pielęgnacyjnych 22, zmiany świadczenia ze względu na zmianę sytuacji życiowej 18, jednorazowej zapomogi z tytułu urodzenia dziecka 24, świadczeń rodzicielskich 15, świadczeń z funduszu alimentacyjnego 34. Zrealizowano ogółem 8972 wypłat dla 748 świadczeń. Poniesione wydatki pochodzą z dotacji celowej na łączną kwotę **4 852 025,88 zł** oraz środków własnych gminy **212 898,55 zł**. Ponadto

odprowadzano składki na ubezpieczenie zdrowotne, opłacone za 19 osoby pobierające zasiłki dla opiekunów, tj. 213 świadczeń na kwotę **62 282,91 zł**. Środki na ten cel pochodziły z dotacji celowej.

W ramach „Karty Dużej Rodziny” w 2025 roku przyjęto 24 wnioski i wydano 53 karty tradycyjne oraz 53 karty elektroniczne. Poniesione wydatki pochodzą z dotacji celowej. Środki w wysokości **399,00 zł** są przeznaczone na obsługę zadania. W 2025 roku objęto wsparciem asystenta rodziny 14 rodzin z 30 dzieci z terenu Gminy Ryńsk i na ten cel wydano **101 562,62 zł**.

Realizowano zadanie pn. „Kujawsko-Pomorska Teleopieka Etap I” współfinansowanego w ramach Programu Fundusze Europejskie dla Kujaw i Pomorza na lata 2021-2027 Priorytetu FEKP.08 Fundusze Europejskie na Wsparcie w Obszarze Rynku Pracy, Edukacji i Włączenia Społecznego, Działanie FEKP.08.24 Usługi Społeczne i Zdrowotne. Dzięki nowoczesnej technologii informacyjno-komunikacyjnej w postaci teleopieki w 2025 r. skorzystały z nich 10 osób. W 2025 roku poniesiono 5 738,80 zł wydatków związanych z projektem.

W rodzinach zastępczych przebywało 5 dzieci. Środki w wysokości **94 404,02 zł** przeznaczone na ten cel stanowią środki własne Gminy. Z kolei w placówce opiekuńczo-wychowawczej przebywało 9 dzieci. Wydatki na ten cel w wysokości **193 749,49 zł** pochodzą ze środków własnych Gminy.

W 2025 roku osób długotrwale korzystającym z pomocy społecznej, było 125 osób. Główne przyczyny udzielania świadczeń to bezrobocie, ubóstwo, długotrwała lub ciężka choroba, niepełnosprawność, bezradność w sprawach opiekuńczo-wychowawczych i prowadzenia gospodarstwa domowego, potrzeba ochrony macierzyństwa oraz alkoholizm. W 2025 roku ze środków Ośrodka Pomocy Społecznej Gminy Ryńsk przyznano pomoc 84 rodzinom, wśród których wystąpiło zjawisko bezrobocia, co stanowi 26,57% ogółu bezrobotnych z terenu Gminy Ryńsk w roku 2025 (316 osób).

Na terenie Gminy Ryńsk funkcjonuje dwa miejsca wsparcia dziennego zapewniające wsparcie naszym mieszkańcom i są to Środowiskowy Dom Samopomocy we Wroniu oraz Dzienny Dom Pomocy w Myśliwcu. Łącznie zapewniają pomoc 90 osobom (liczba miejsc w placówkach). W 2025 roku na ich funkcjonowanie wydatkowano środki w wysokości **3 829 505 zł**.

Ryc. 7 – Powody udzielenia pomocy społecznej rodzinom w 2025 roku.

powody udzielenia pomocy i wsparcia - ranking	liczba rodzin ogółem
bezrobocie	84
ubóstwo	82

długotrwała lub ciężka choroba	74
niepełnosprawność	73
potrzeba ochrony macierzyństwa	16
potrzeba ochrony macierzyństwa - w tym: potrzeba ochrony wielodzietności	13
bezradność w sprawach opiek.-wychowawczych i prowadzenia gospodarstwa domowego - ogółem	20
alkoholizm	11
bezradność w sprawach opiek.-wychowawczych i prowadzenia gospodarstwa domowego - ogółem - w tym: rodziny niepełne	14
bezradność w sprawach opiek.-wychowawczych i prowadzenia gospodarstwa domowego - ogółem - w tym: rodziny wielodzietne	14
bezdolność	3
przemoc domowa	2
trudności w przystosowaniu do życia po zwolnieniu z zakładu karnego	0
klęska żywiołowa lub ekologiczna	0
zdarzenie losowe	1

W roku 2025 Ośrodek Pomocy Społecznej realizował dwa zadania pozabudżetowo. Program „Asystent osobisty osoby z niepełnosprawnością” dla Jednostek Samorządu Terytorialnego - edycja 2025 na którego realizację przeznaczono **236 612,06 zł**. Program ten pozwolił na zapewnienie dostępności do usług asystencji osobistej, tj. wsparcia w wykonywaniu codziennych czynności oraz funkcjonowaniu w życiu społecznym osób z niepełnosprawnościami. Usługi asystencji osobistej były formą wsparcia dla osób niepełnosprawnych w 100 % finansowanych z dotacji celowej. W roku 2025 zatrudniono 12 asystentów osobistych osób niepełnosprawnych, którzy swym wsparciem objęli 15 osób niepełnosprawnych.

Program „Opieka wytchnieniowa” dla Jednostek Samorządu Terytorialnego – edycja 2025 na którego realizację przeznaczono **8 124,68 zł**. Był to program dla osób z niepełnosprawnościami oraz ich opiekunów poprzez rozwijanie systemu opieki wytchnieniowej na poziomie lokalnym. Program kierowany był do członków rodzin lub opiekunów, którzy wymagają wsparcia w postaci doraźnej, czasowej przerwy w sprawowaniu bezpośredniej opieki nad dziećmi z orzeczeniem o niepełnosprawności, a także nad osobami posiadającymi orzeczenie o znacznym stopniu niepełnosprawności albo orzeczenie traktowane na równi z orzeczeniem o znacznym stopniu niepełnosprawności. „Opieka wytchnieniowa” była formą wsparcia dla osób niepełnosprawnych w 100 % finansowanych z funduszu celowego pn. Fundusz Solidarnościowy. W roku 2025 zatrudniono 1 osobę, która udzieliła 1 rodzinie wymagającej wsparcia w postaci doraźnej, czasowej przerwy w sprawowaniu bezpośredniej opieki nad dzieckiem z orzeczeniem o niepełnosprawności.

BEZROBOCIE

Liczba osób bezrobotnych zarejestrowanych w Powiatowym Urzędzie Pracy w Wąbrzeźnie zamieszkałych w Gminie Ryńsk wynosiła na koniec 2025 roku 316 osób, co stanowi 3,79% ogółu mieszkańców, w tym 60,13 % stanowiły kobiety, 39,87 % mężczyźni. Udział długotrwale bezrobotnych w stosunku do ogólnej liczby ludności wyniósł 2,10 %. Jest to wartość utrzymująca się na wyrównanym poziomie od 2020 roku. W 2025 ze środków Ośrodka Pomocy Społecznej Gminy Ryńsk roku przyznano pomoc 84 rodzinom, wśród których wystąpiło zjawisko bezrobocia.

Tab. 8 - Liczba osób bezrobotnych, liczba długotrwale bezrobotnych oraz liczba osób bezrobotnych z prawem do zasiłku w 2025 r.

Status	Ogółem	Mężczyźni	Kobiety
Bezrobotni ogółem	316	126	190
Bezrobotni z prawem do zasiłku	64	27	37
Długotrwale bezrobotni	175	63	112

MIENIE KOMUNALNE

Według stanu na dzień 31 grudnia 2025 roku Gmina Ryńsk była właścicielem gruntów o łącznej powierzchni **633,2981 ha**, w tym:

<u>DZIAŁ</u>	<u>KLASYFIKACJA BUDŻETOWA</u>	<u>UG</u>	<u>POWIERZCHNIA(ha)</u>
Dział 010	Rolnictwo i Łowiectwo		
01043	Infrastruktura wodociągowa wsi		1,9594 ha
01044	Infrastruktura sanitacyjna wsi	Przepompownie	0,6701 ha
01095	Pozostała działalność P	Grunty pozostałe	303,2441 ha
01095	Pozostała działalność W	Grunty Wieczyste	20,1460 ha
Dział 600	Transport i łączność		
60016	Drogi publiczne gminne	Drogi	270,3845 ha
Dział 700	Gospodarka mieszkaniowa		
70005	Gosp. Gruntami i nieruch.	Komunalne	5,0601 ha
Dział 750	Bezpieczeństwo publiczne i ochrona		
75023	Urzędy Gminy	Gmina	0,0440 ha
75095	Pozostała działalność		0,5383 ha
Dział 754	Bezpieczeństwo publiczne i ochrona		
75412	Ochotnicza Straż Pożarna	OSP	1,3574 ha
75495	Pozostała działalność	Magazyn Ryńsk	0,1600 ha
Dział 852	Pomoc społeczna		
85219	Ośrodek Pomocy Społecznej	GOPS	0,0207ha
Dział 900	Gospodarka komunalna i ochrona środowiska		

90095	Pozostała działalność	Baza Zieleń i Plebanka	2,4267 ha
Dział 921	Kultura i ochrona dziedzictwa narodowego		
92109	Domy i ośrodki kultury, świetlice i kluby	Świetlice	5,5225 ha
Dział 926	Kultura fizyczna		
92695	Pozostała działalność	Boiska	5,6353 ha
Dział 630	Turystyka		
63095	Pozostała działalność	OW Przydwórz	15,1314 ha
Dział 851	Ochrona Zdrowia		
85195	Pozostała działalność	Ośrodek Zdrowia	0,2700 ha
	Chodnik Wałycz		0,2076 ha
	Szkolnictwo Gmina Ryńsk		6,5201 ha
Dział 752	Obrona narodowa		
	Pozostała Działalność	Magazyn Ryńsk	0,5200 ha
		Łącznie	639,8182 ha

Mienie komunalne stanowią również:

1. Zasoby mieszkaniowe tj. 74 lokale mieszkalne o łącznej powierzchni 2.941,46 m², a także budynki gospodarcze i garaże.
2. Budynek Urzędu Gminy Ryńsk w Wąbrzeźnie przy ul. Mickiewicza 21.
3. Garaż w Wąbrzeźnie przy ul. Mickiewicza 23.
4. Pomieszczenia biurowe Ośrodka Pomocy Społecznej Gminy Ryńsk na parterze budynku w Wąbrzeźnie przy ul. Mickiewicza 12/1 o pow. użytkowej 168 m².
5. Budynek administracyjno-biurowy w Wąbrzeźnie przy ul. Grudziądzkiej 9.
6. Budynki świetlic w Orzechowie, Pływaczewie, Przydworzu, Sitnie, Wałyczu, Wałyczyku, Nielubiu, Wroniu, Orzechówku, Jaworzu, Jarantowicach i Węgorzynie.
7. Pomieszczenia świetlic w Trzcianie, Stanisławkach, Małych Radowiskach i Łabędziu.
8. Budynek Ośrodka Zdrowia w Ryńsku.
9. Budynek Ośrodka Zdrowia w Zieleniu.
10. Budynki OSP w Jaworzu, Orzechowie, Orzechówku, Ryńsku, Węgorzynie i Zieleniu.
11. Budynek garażu OSP w Jarantowicach.
12. Garaż OSP w Orzechowie (wraz z zapleczem socjalnym).
13. Garaż OSP w Przydworzu (wraz z zapleczem socjalnym).
14. Garaż OSP w Węgorzynie.
15. Budynek świetlicy z garażem OSP w Ludowicach.

16. Budynek szkolny w Myśliwcu.
17. Budynek sanitarno-szatniowy w Ryńsku.
18. Budynek świetlicy w Czystochlebiu.
19. Budynek mieszkalny w Zieleniu.
20. Budynek przedszkola w Jarantowicach.
21. Budynki i budowle na terenie Ośrodka Wypoczynkowego w Przydworzu:
 - budynek obsługi turystycznej z bazą noclegową,
 - budynek hotelowy,
 - domki letniskowe – 9 sztuk,
 - budynek stacji wodociągowej,
 - garaże blaszane – 10 sztuk,
 - budynek sanitarny,
 - budynek wypożyczalni z zapleczem,
 - budynek parkingowy,
 - boksy magazynowe,
 - pomost naziemny,
 - parking dla samochodów osobowych (pętla),
 - system parkingowy (automatycznie zamykane i otwierane szlabany przejazdowe),
 - infrastruktura turystyczna (lampy solarne, zagospodarowanie i utwardzenie skweru i ronda, nawierzchnia pieszo-jezdni).
22. Baza Zakładu Komunalnego w Zieleniu:
 - budynek biurowy,
 - budynki warsztatowo-garażowe – 4 sztuki.
23. Budynki szkolne:
 - a) Szkoła Podstawowa w Jarantowicach:
 - budynek szkolny,
 - świetlica – klasy szkolne,
 - budynek sanitarny wraz z kotłownią,
 - b) Szkoła Podstawowa w Ryńsku:
 - budynek sali gimnastycznej z częścią dydaktyczną,
 - budynek szkolny – pałac,
 - budynek szkolny,
 - budynek kotłowni,

- c) Szkoła Podstawowa w Zieleniu:
 - budynek szkolny,
 - oczyszczalnia ścieków
 - budynek mieszkalny z garażem,
- d) Szkoła Podstawowa w Myśliwcu:
 - budynek szkolny dydaktyczny z salą gimnastyczną,
 - kotłownia,
 - budynek gospodarczy,
 - budynek szkolny – świetlica,
 - tłocznia ścieków.

24. Budynki i urządzenia stacji wodociągowych w Czystochlebiu i Zieleniu.

25. Stacja uzdatniania wody w Sosnowce.

26. Budynek stacji wodociągowej wraz z zbiornikiem retencyjnym (przepompownia w Ryńsku).

27. Place zabaw w Czystochlebiu, Pływaczewie, Nielubiu, Orzechowie, Wałyczku, Przydworzu, Jaworzu, Małych Radowiskach, Wroniu, Wałyczu, Jarantowicach, Ryńsku, Zieleniu, Myśliwcu, Łabędziu, Orzechówku, Stanisławkach, Sitnie, Trzcianku oraz w Ośrodku Wypoczynkowym w Przydworzu.

28. Parki fitness i rekreacji w Ludowicach, Sosnowce, Węgorzynie i Jaworzu.

29. Urządzenia miejsca sportowo-rekreacyjnego w Nielubiu.

30. Boiska sportowe w Nielubiu, Ryńsku i Wałyczu.

31. Boisko wielofunkcyjne w Jarantowicach.

32. Boisko wielofunkcyjne wraz infrastrukturą towarzyszącą w Myśliwcu.

33. Boisko wielofunkcyjne wraz infrastrukturą towarzyszącą w Wałyczu.

34. Piłkochwyty na boiskach w Stanisławkach i Sosnowce.

35. Centrum Sportowe w Ryńsku.

36. Centrum Sportowe w Zieleniu.

37. Centrum Rekreacji w Czystochlebiu.

38. Centrum Rekreacji w Jarantowicach.

39. Sieć wodociągowa z przyłączami o długości 364,6 km.

40. Kanalizacja sanitarna z przykanalikami o długości 51,26 km.

41. Przyłącze kanalizacji sanitarnej Myśliwiec.

42. Wiaty przystankowe - 70 sztuk.

43. Dom Kultury w Myśliwcu.
44. Wiata grillowa w Myśliwcu.
45. Klub Dziecięcy w Myśliwcu.
46. Zbiornik retencyjny w Jaworzu.
47. Budynek magazynowo-biurowy w Ryńsku.

Ponadto Gmina Ryńsk posiada prawo użytkowania wieczystego gruntów położonych w miejscowości Wałycz o pow. 0,0222 ha oraz w Wąbrzeźnie o pow. 0,1228 ha, stanowiących własność Skarbu Państwa oraz w Pływaczewie udział w wysokości 1/3 części w działce drogowej o pow. 0,0362 ha.

Gmina Ryńsk posiada 435 udziałów o łącznej wartości 4.350.000,00 zł w spółce z ograniczoną odpowiedzialnością działającej pod nazwą „Społeczna Inicjatywa Mieszkaniowa Nowy Dom spółka z ograniczoną odpowiedzialnością”.

W okresie od 1 stycznia 2025 roku do 31 grudnia 2025 roku dokonano sprzedaży następujących działek:

- działka nr 153/1 o pow. 0,0800 ha położona w obrębie ewidencyjnym Stanisławki,
- działka nr 7/2 o pow. 0,2200 ha położona w obrębie ewidencyjnym Stanisławki,
- działka nr 4 o pow. 0,0500 ha położona w obrębie ewidencyjnym Stanisławki,
- działka nr 153/4 o pow. 0,9000 ha położona w obrębie ewidencyjnym Stanisławki,
- działka nr 294 o pow. 0,0200 ha położona w obrębie ewidencyjnym Wałycz,
- działka nr 256 o pow. 0,0600 ha położona w obrębie ewidencyjnym Sitno,
- działka nr 84/5 o pow. 0,0900 ha położona w obrębie ewidencyjnym Sitno.

W okresie od 1 stycznia 2025 roku do 31 grudnia 2025 roku nieodpłatnie nabyto nieruchomości:

- działka nr 86/4 o pow. 0,0771 ha, obręb ewidencyjny Wałycz – grunty pod drogi,
- działka nr 396/57 o pow. 1,5567 ha, obręb Jarantowice (Plebanka) - grunty pod zbiornik retencyjny,
- działka nr 1/14 o pow. 0,0229 ha, obręb ewidencyjny Przydwórz – grunty pod drogi.

Zakup nieruchomości:

- działka nr 174 o pow. 0,5200 ha, obręb ewidencyjny Ryńsk wraz z obiektem magazynowo-biurowym o łącznej pow. 597,80 m² wykonany w technologii tradycyjnej, murowany, stropy betonowe, dach wielospadowy pokryty dachówką ceramiczną. Zakupiono w ramach zadania „*Utworzenie zaplecza logistycznego na*

potrzeby Ochrony Ludności i Obrony Cywilnej w Gminie Ryńsk – etap I zakup obiektu magazynowo-biurowego”

Rozwiązanie prawa użytkowania wieczystego:

- rozwiązanie prawa użytkowania wieczystego nieruchomości stanowiącej własność Gminy Ryńsk dz. nr 173/4 o pow. 0,1600, obręb ewidencyjny Ryńsk

Grunty wydzierżawione 92,7987 ha, w tym Ośrodek Wypoczynkowy w Przydworzu 0,8911 ha. Grunty oddane w użytkowanie wieczyste 20,1460 ha.

W 2025 roku osiągnięto dochody z tytułu gospodarowania mieniem gminnym w wysokości **1.002.784,16 zł.**

Tab. 9 - Dane o dochodach uzyskanych w 2024 i 2025 roku w rozbiciu na źródła dochodów.

Źródło dochodu	Dochód w 2024	Dochód w 2025
Sprzedaż mienia	171.421,20 zł	91.463,00 zł
Czynsz za wynajem mieszkań	160.253,41 zł	193.780,71 zł
Czynsz za wydzierżawienie gruntów	99.914,70 zł	115.688,34 zł
Zakwaterowanie w Ośrodku Wypoczynkowym w Przydworzu	73.746,22 zł	58.373,71 zł
Ryczałt za korzystanie z świetlic wiejskich	75.873,90 zł	100.158,76 zł
Wynajem lokali użytkowych	88.632,05 zł	91.921,24 zł
Wynajem budynku w Ośrodku wypoczynkowym w Przydworzu	1.230,00 zł	1.230,00 zł
Opłata adiacencka	15.405,80 zł	5.448,25 zł
Opłata za zajęcie pasa drogowego	167.967,15 zł	214.334,37 zł
Opłata z tytułu wieczystego użytkowania gruntów	61.605,39 zł	66.245,87 zł
Opłata z tytułu przekształcenia prawa użytkowania wieczystego w prawo własności nieruchomości	0,00 zł	0,00 zł
RAZEM	916.049,82 zł	1.002.784,16 zł

WODOCIĄGI I KANALIZACJA

Do zadań własnych gminy należą m.in. kwestie związane z zaopatrzeniem w wodę oraz odprowadzaniem ścieków. Szczegółową regulacją prawną w tym zakresie jest ustawa z dnia 7 czerwca 2001 r. o zbiorowym zaopatrzeniu w wodę i zbiorowym odprowadzaniu ścieków.

Z sieci wodociągowej w Gminie Ryńsk korzysta ok. 94% mieszkańców. Długość sieci wodociągowej łącznie wynosi 366,8 km, w tym główna sieć wynosi 287,9 km, a przyłącza wodociągowe 78,9 km. Ilość przyłączy wodociągowych wynosi 2184 szt. Na terenie gminy znajduje się 589 hydrantów oraz 5 zbiorników retencyjnych (Czystochleb, Zielen i Sosnówka). Woda pozyskiwana jest z 2 ujęć wód podziemnych zlokalizowanych w Czystochlebie, 3 ujęć w Zieleniu i 2 ujęć w Sosnówce., które zaopatrują cały teren gminy, poza miejscowością Wałycz, która zaopatrywana jest w wodę z sieci wodociągowej zarządzanej przez Miejski Zakład Energetyki Ciepłej Wodociągów i Kanalizacji Sp. z o.o. z siedzibą w Wąbrzeźnie.

W celu realizacji zaopatrzenia w wodę oraz zmniejszenia występujących strat podjęto w 2025 roku następujące czynności:

1. wymieniono i zainstalowano 165 nowych wodomierzy (awarie, nowe przyłącza, koniec terminu ważności legalizacji);
2. kontrolowano jakość dostarczanej wody;
3. prowadzono bieżący monitoring zużycia wody (codzienne odczyty w hydroforniach);
4. systematycznie kontrolowano przez inkasenta u odbiorców plomby i wodomierze;
5. usunięto 49 awarii sieci wodociągowej na terenie Gminy;
6. przeprowadzono konserwacje i naprawę 71 hydrantów i 15 zasuw wodociągowych;
7. płukano i czyszczono sieć wodociągową na terenie Gminy;
8. zlecono przegląd 3 pomp głębinowych oraz 5 pomp poziomych w stacjach uzdatniania wody;
9. wykonano konserwacje złóż filtracyjnych i zbiorników w stacjach uzdatniania wody w Zieleniu;
10. prowadzono bieżącą konserwację urządzeń wodociągowych;
11. wybudowano 37 przyłączy wodociągowych na terenie Gminy Ryńsk;
12. wydano 83 warunków technicznych na budowę przyłączy wodociągowych;
13. doręczono 802 wezwań dotyczących zaległości z tytułu poboru wody.

W Gminie Ryńsk długość sieci kanalizacyjnej wynosi 48,2 km wraz z 3,9 km przyłączy kanalizacyjnych. Ścieki odprowadzane są do biologicznej oczyszczalni ścieków zarządzanej przez Miejski Zakład Energetyki Ciepłej Wodociągów i Kanalizacji Sp. z o.o. z siedzibą w

Wąbrzeźnie położonej na terenie miasta Wąbrzeźna. Na terenie gminy znajdują się 333 przyłącza kanalizacyjne oraz 12 przepompowni ścieków. Procent skanalizowania gminy wynosi 20,04%..

W celu utrzymania sieci kanalizacyjnej w 2025 roku podjęto następujące czynności:

1. Nadzorowano funkcjonowanie 12 przepompowni ścieków;
2. Skierowano do naprawy pompy w przepompowni w Plebance, Sosnowce ;
3. Zmodernizowano szafy elektryczne i sterujące w Przydworzu (3szt.), Plebance, Ryńsku (2 szt.);
4. Prowadzono badanie ścieków;

MIESZKALNICTWO

W Polsce gminy odgrywają najważniejszą rolę w prowadzeniu polityki mieszkaniowej ukierunkowanej na zaspokojenie potrzeb mieszkaniowych społeczności lokalnej. Mieszkaniowy zasób gminy wyodrębniony został przede wszystkim w celu zaspokajania potrzeb mieszkaniowych gospodarstw domowych osiągających stosunkowo niskie dochody i nie będących w stanie sprostać temu zadaniu samodzielnie. Zgodnie z przepisami ustawy o ochronie praw lokatorów jednym z podstawowych zadań własnych gminy jest tworzenie warunków do zaspokajania potrzeb mieszkaniowych członków wspólnoty samorządowej.

Mieszkaniowy zasób Gminy Ryńsk stanowi 71 lokali mieszkalnych, o łącznej powierzchni 2.915,94 m². W zdecydowanej większości są to lokale znajdujące się w budynkach stanowiących mienie Komunalne Gminy Ryńsk, natomiast w mniejszym stopniu są to obiekty będące współwłasnością z właścicielami prywatnymi i w tym przypadku o remontach części wspólnych budynków decydują wszyscy właściciele lokali mieszkalnych.

Mieszkania komunalne administrowane są przez Zakład Komunalny Gminy Ryńsk oraz Gminę Ryńsk. W 2025 roku pobrano od najemców mieszkań czynsz na łączną kwotę 193.780,71 zł. Wydatki rzeczowe i osobowe na utrzymanie mieszkań komunalnych poniesione przez Zakład Komunalny Gminy Ryńsk w 2025 roku wyniosły 245.205,94 zł. Wszystkim najemcom zalegającym z wpłatami czynszu na bieżąco wystawiono wezwania do zapłaty, łącznie 108 szt. Na dzień 31 grudnia 2025 roku w Krajowym Rejestrze Dłużników wpisanych było 7 osób.

W 2025 roku zarejestrowano 7 wniosków o przydzielenie lokalu mieszkalnego.

W 2025 roku wykonano między innymi następujące prace w budynkach komunalnych:

1. przeprowadzono konserwacje dachów na 6 budynkach w Czystochlebiu, Myśliwcu oraz Trzcianku;
2. odnowiono części wspólne budynku w Czystochlebiu;
3. wyremontowano główce kominowe w 6 budynkach w Czystochlebiu, Węgorzynie;
4. uporządkowano terenu wokół budynków komunalnych w Węgorzynie, Orzechowie, Przydwórz, Trzcianku, Wroniu, Przydwórz, Wałczyku oraz Jarantowicach;

Tab.10 – Wykaz lokali mieszkalnych w Gminie Ryńsk z podziałem na miejscowości.

Miejscowość	Liczba lokali mieszkalnych
Czystochleb	20
Łabędź	5
Przydwórż	4
Wronie	5
Trzcianek	4
Jarantowice	4
Węgorzyn	4
Pływaczewo	4
Małe Radowiska	2
Trzciano	1
Orzechówko	3
Myśliwiec	3
Ryńsk	1
Jaworze	2
Ludowice	2
Zieleń	3
Orzechowo	1
Wałczyk	1
Wałycz	1
Cymbark	1
Wąbrzeźno	3
RAZEM	71

KOMUNIKACJA

Pod względem komunikacyjnym Gmina Ryńsk leży poza siecią dróg krajowych, ale jest dobrze umiejscowiona w sieci dróg wojewódzkich. Dostępność tę stanowi sprzyjający układ dróg wojewódzkich nr 534, 548, 551 i 554, które zapewniają łączność miejscowości gminy zarówno z miastem Wąbrzeźno, będącym węzłem na tych drogach, jak i z sąsiednimi ośrodkami powiatowymi i najbliższymi dużymi ośrodkami miejskimi takimi jak Grudziądz, Bydgoszcz czy Toruń. Drogi te wpinają gminę w układ krajowy (drogi nr 15, 16 i 91) oraz autostradę A1. Całość dopełniają drogi o znaczeniu powiatowym oraz gminnym.

Na terenie Gminy Ryńsk znajduje się 277,433 km publicznych dróg gminnych, wśród których 78,81 km to drogi z nawierzchnią asfaltową. Poprawa stanu nawierzchni dróg gminnych jest jednym z priorytetowych zadań inwestycyjnych gminy. Składają się na nie dwa procesy: bieżące utrzymanie dróg realizowane m.in. poprzez zakupy kruszywa przeznaczonego do naprawy dróg, czy prace sprzętem drogowym. Na ten cel w 2025 roku wydano kwotę 988.912,10 zł. Prowadzona jest modernizacja dróg gminnych polegająca na zmianie nawierzchni drogi na nawierzchnię z masy asfaltowej. Ten proces uzależniony jest od możliwości pozyskania środków zewnętrznych. W 2025 roku zmodernizowano w ten sposób 7 odcinków dróg gminnych o łącznej długości 3,5 km. Na ten cel przeznaczono kwotę 2.448.129,70 zł.

PLANOWANIE PRZESTRZENNE

W 2025 roku kontynuowano prace nad planem ogólnym Gminy Ryńsk rozpoczęte uchwałą Nr IV/35/2024 Rady Gminy Ryńsk z dnia 24 lipca 2024 r. w sprawie przystąpienia do sporządzenia planu ogólnego Gminy Ryńsk. Do końca 2024 r. zakończono etap zawiadomień (w tym ogłoszeń) o przystąpieniu do sporządzenia omawianego aktu. Proces sporządzenia planu ogólnego Gminy Ryńsk przebiega płynnie i spotkał się z bardzo dużym zainteresowaniem mieszkańców i inwestorów. Wnioski do projektu planu ogólnego mogły być składane od 1 sierpnia 2024 r. do 1 października 2024 r. Termin wynikający z art. 13i ust. 3 ustawy z dnia 27 marca 2003 r. o planowaniu i zagospodarowaniu przestrzennym to 21 dni jednak celem zapewnienia mieszkańcom i inwestorom jak największej możliwości partycypacji w fazie sporządzenia projektu planu ogólnego Gminy termin ten wydłużony został do 2 miesięcy. Mimo, upływu terminu w 2025 r. nadal wpływały wnioski do analizowanego aktu.

Rok 2025 poświęcony został na przygotowanie projektu planu ogólnego Gminy Ryńsk. Zaznaczyć należy, że w procesie sporządzenia wspomnianego projektu Wójt Gminy Ryńsk dokonał analizy 21 sołectw Gminy Ryńsk starając się wraz z osobą uprawnioną do sporządzenia projektu wypracować kształt stref planistycznych które odzwierciedlają w jak najlepszym stopniu możliwości zagospodarowania obszaru Gminy celem ograniczenia ewentualnego negatywnego wpływu planu ogólnego Gminy Ryńsk na możliwość zagospodarowania terenów Gminy Ryńsk. W 2025 r. uchwalono:

- miejscowy plan zagospodarowania przestrzennego Gminy Ryńsk dla terenu obejmującego działki nr 81, 99/1, 111 i 112 w Czystochlebiu (obszar wcześniej objęty mpzp),
- miejscowy Plan Zagospodarowania Przestrzennego Gminy Ryńsk dla terenu działek nr 80/11, 80/9, 80/8, 80/7, 80/6 i części działki nr 80/5 w Wałyczu (nowy obszar objęty mpzp),
- miejscowy Plan Zagospodarowania Przestrzennego Gminy Ryńsk dla terenów położonych w Trzcianie (obszar wcześniej objęty mpzp).

Współczynnik obszaru objętego obowiązującymi lub obowiązującymi w części miejscowymi planami zagospodarowania przestrzennego w dniu 31 grudnia 2025 r. wyniósł 1,87 % (wzrost o 0,04%).

Jednocześnie na koniec 2025 r. prowadzone były prace nad sporządzeniem miejscowych planów w miejscowościach:

- Wałycz (3 odrębne miejscowe plany),
- Zieleń.

Tab. 11 - Liczba planów miejscowych oraz planów miejscowych w trakcie sporządzania z podziałem na sołectwa. Stan na koniec 2025 r.

Sołectwo	Liczba planów
Wałycz	15
Czystochleb	6
Myśliwiec	2
Przydwórż	2
Trzciano	2
Jarantowice	1
Sitno	2
Cymbark	3

Orzechówko	1
Łabędź	1
Zieleń	2
Małe Radowiska	2
Orzechowo	1
RAZEM	40

W powyższym zestawieniu nie ujęto 4 planów miejscowych związanych z inwestycjami liniowymi dotyczącymi budowy sieci gazowej, dróg, kabli optotelekomunikacyjnych wykraczających poza obszar jednego sołectwa.

Na terenach, gdzie nie obowiązuje miejscowy plan zagospodarowania przestrzennego warunki zmiany sposobu zagospodarowania terenu poprzez budowę obiektu budowlanego lub wykonanie innych robót budowlanych odbywają się poprzez wydanie decyzji o warunkach zabudowy i zagospodarowania terenu. W 2025 roku w Gminie Ryńsk wydano 162 takich decyzji (pozytywnych), przy czym w zdecydowanej większości stanowiły one warunki zabudowy dla budynków mieszkalnych jednorodzinnych. Poza tym wydano 7 decyzji o lokalizacji inwestycji celu publicznego, które dotyczą inwestycji o znaczeniu lokalnym (gminnym) i ponadlokalnym (powiatowym, wojewódzkim i krajowym), stanowiące realizację celów, o których mowa w ustawie z dnia 21 sierpnia 1997 r. o gospodarce nieruchomościami.

DZIAŁALNOŚĆ GOSPODARCZA

Podstawowym aktem prawnym zawierającym zasady prowadzenia działalności gospodarczej małych i średnich przedsiębiorstw jest ustawa z dnia 6 marca 2018 r. o Centralnej Ewidencji i Informacji o Działalności Gospodarczej i Punkcie Informacji dla Przedsiębiorcy (Dz.U. 2022 r. poz. 541). Centralną Ewidencję i Informację o Działalności Gospodarczej, zwaną dalej "CEIDG", prowadzi od 1 lipca 2011 roku w systemie teleinformatycznym minister właściwy do spraw gospodarki. Zasadniczą zmianą była utrata statusu "organów ewidencyjnych" przez gminy, które dotychczas zobowiązane były do prowadzenia ewidencji.

Działalność gospodarczą prowadzoną przez osoby fizyczne można zarejestrować poprzez formularz elektroniczny w systemie teleinformatycznym CEIDG lub formularz papierowy złożony w dowolnym urzędzie miasta/gminy. W przypadku wyboru działalności w formie spółki osobowej albo kapitałowej, rejestracji dokonuje się w Krajowym Rejestrze

Sądowym, prowadzonym przez sądy rejonowe właściwe ze względu na siedzibę tworzonej spółki.

Informacje ilościowe:

Tab. 12 - Przedsiębiorcy mający adres zamieszkania na terenie Gminy Ryńsk.

Status wpisu	Ilość wpisów dla miejsca zamieszkania
Aktywny	361
Działalność prowadzona wyłącznie w formie spółek cywilnych	9
Zawieszony	115
SUMA	485

Tab. 13 - Przedsiębiorcy posiadający główne miejsce wykonywania działalności gospodarczej na terenie Gminy Ryńsk.

Status wpisu	Ilość wpisów dla głównego miejsca wykonywania działalności
Aktywny	258
Działalność prowadzona wyłącznie w formie spółek cywilnych	6
Zawieszony	71
SUMA	335

Tab. 14 - Liczba przedsiębiorców pod względem płci.

Płeć przedsiębiorcy	Liczba przedsiębiorców
Kobiety	81
Mężczyźni	254
SUMA	335

W 2025 roku do rejestru wpisało się 17 osób, a wykreśliły się 22 osoby. Poniżej zestawienie 10 najczęściej występujących działalności w Gminie Ryńsk:

Tab. 15 - Liczba przedsiębiorców wg rodzaju działalności gospodarczej.

Kod PKD	Opis kodu PKD	Liczba przedsiębiorców
4941Z	Transport drogowy towarów	123
4339Z	Wykonywanie pozostałych robót budowlanych wykończeniowych	106
4399Z	Pozostałe specjalistyczne roboty budowlane, gdzie indziej niesklasyfikowane	94
4333Z	Posadzkarstwo; tapetowanie i oblicowywanie ścian	91
4331Z	Tynkowanie	89
4120Z	Roboty budowlane związane ze wznoszeniem budynków mieszkalnych i niemieszkalnych	85
4334Z	Malowanie i szklenie	81
4332Z	Zakładanie stolarki budowlanej	79

4312Z	Przygotowanie terenu pod budowę	64
4311Z	Rozbiórka i burzenie obiektów budowlanych	56

OŚWIATA

Zadania z zakresu edukacji w Gminie Ryńsk realizowane były w oddziałach przedszkolnych i szkolnych. Na terenie Gminy Ryńsk w 2025 roku funkcjonowały następujące placówki oświatowe:

1. Publiczne szkoły podstawowe - 4:

- 1) Szkoła Podstawowa w Jarantowicach,
- 2) Szkoła Podstawowa w Myśliwcu,
- 3) Szkoła Podstawowa im. Mikołaja z Ryńsk w Ryńsku,
- 4) Szkoła Podstawowa im. gen. Tadeusza Kościuszki w Zieleniu.

2. Niepubliczne Przedszkole w Jarantowicach z oddziałami w Myśliwcu, Ryńsku, Wałyczu i Zieleniu.

Uczniowie i dzieci w poszczególnych placówkach edukacyjnych, według stanu na dzień 30 września 2025 roku:

1. Publiczne szkoły podstawowe:

- 1) Szkoła Podstawowa w Jarantowicach (z oddziałem przedszkolnym) – 139 uczniów
- 2) Szkoła Podstawowa w Myśliwcu (z oddziałem przedszkolnym) – 231 uczniów
- 3) Szkoła Podstawowa w Ryńsku (z oddziałem przedszkolnym) – 232 uczniów
- 4) Szkoła Podstawowa w Zieleniu (z oddziałem przedszkolnym) – 151 uczniów

2. Niepubliczne Przedszkole w Jarantowicach – 174 dzieci

1 stycznia 2025 roku weszło w życie pojęcie kwoty **potrzeb oświatowych**, które zastąpiło dotychczasową część oświatową subwencji ogólnej. Zmiana ta została wprowadzona na mocy nowej ustawy o dochodach jednostek samorządu terytorialnego i miała na celu lepsze dostosowanie finansowania do realnych wydatków szkół. W tym systemie ustalanie łącznej kwoty potrzeb oświatowych zastąpiło tradycyjne wyliczanie subwencji, opierając się bezpośrednio na prognozowanych kosztach realizacji zadań oświatowych.

W 2025 roku na prowadzenie zadań oświatowych poniesiono wydatki w kwocie **21.934.380,59 zł**, w tym:

- potrzeby oświatowe – 15.463.643,00 zł
- środki własne gminy – 6.470.737,59 zł

Tab. 16 - Wydatki poniesione na oświatę w 2025 roku.

Jednostka	Wydatki w zł
SP Jarantowice	3.374.561,17
SP Myśliwiec	4.515.956,51
SP Ryńsk	5.763.028,34
SP Zieleń	3.835.028,24
Urząd Gminy	4.445.626,33
RAZEM	21.934.380,59

Tab. 17 - Zatrudnienie nauczycieli w szkołach

Nauczyciele	Ilość etatów
Zatrudnieni w pełnym wymiarze	81
Zatrudnieni w niepełnym wymiarze	10,45
RAZEM	91,45

Tab. 18 – Wydatki na oświatę na przestrzeni lat 2021-2025 w zł

Rok	Wydatki na oświatę	Część oświatowej subwencji ogólnej / potrzeby oświatowe (od 2025 roku)	Środki własne gminy
2021	12.097.931,58	7.230.860,00	4.867.071,58
2022	13.691.351,26	7.648.236,00	6.043.115,26
2023	15.813.400,77	8.652.964,00	7.160.436,77
2024	19.637.226,44	11.831.277,00	7.805.949,44
2025	21.934.380,59	15.463.643,00	6.470.737,59

KULTURA

Na terenie Gminy Ryńsk funkcjonuje Gminna Biblioteka Publiczna w Pływaczewie z filiami w Myśliwcu, Orzechowie, Ryńsku.

Na utrzymanie bibliotek poniesiono wydatki w łącznej kwocie – 402.569,57 zł

Tab.19 – Koszty utrzymania bibliotek w 2025 roku w zł

Lp.	Treść	Plan Finansowy GBP na 2025 r.	Wydatki
------------	--------------	--------------------------------------	----------------

1.	Koszty wynagrodzenia osobowego, umów zleceń i nagród dla pracowników, składki na ubezpieczenia społeczne, Fundusz Pracy i PPK	339.450,00	304.369,33
2.	Koszty podróży służbowych i usług zdrowotnych pracowników	3.900,00	2.604,60
3.	Koszty zakupu materiałów i wyposażenia, pomocy dydaktycznych, książek, nagród konkursowych	85.533,21	65.260,55
4.	Koszty energii	7.500,00	2.188,37
5.	Koszty usług remontowych, usług pozostałych, koszty zakupu usług telekomunikacyjnych telefonii stacjonarnej, różnych opłat i składek, szkoleń	26.680,00	17.579,93
6.	Koszty ZFŚS	10.566,79	10.566,79
OGÓLEM		473.630,00	402.569,57

Przychody Gminnej Biblioteki Publicznej wraz z filiami wynoszą – 402.609,56 tj.:

- z dotacji podmiotowej z budżetu gminy w wysokości – 387.535,57 zł,
- z dotacji podmiotowej z budżetu dla samorządowej instytucji kultury pozyskane z Biblioteki Narodowej w Warszawie w wysokości - 15.000,00 zł
- zryczałtowane wynagrodzenie pracownika, przychody różne 34,00 zł.
- inne (darowizna) – 39,99

Liczba woluminów nowości wydawniczych zakupionych w bibliotekach: **1.411**

Liczba wypożyczeń w bibliotekach: 13.289

Liczba czytelników w bibliotekach: 896

Liczba wydarzeń kulturalnych organizowanych przez biblioteki: 20

GOSPODARKA ODPADAMI

System gospodarowania odpadami komunalnymi na terenie Gminy Ryńsk powstał w lipcu 2013 roku i obejmuje zarówno nieruchomości zamieszkałe (gospodarstwa domowe) jak i niezamieszkałe (szkoły, cmentarze, lokale handlowe, lokale gastronomiczne, działki rekreacyjno-wypoczynkowe, ogródki działkowe itp.). Odpady komunalne wytworzone na nieruchomościach zlokalizowanych na terenie Gminy Ryńsk od początku obowiązywania nowego systemu gospodarki odpadami komunalnymi, tj. od 1 lipca 2013 roku odbierane są przez Przedsiębiorstwo Usług Komunalnych i Mieszkaniowych „EKOSYSTEM” Sp. z o. o. w

Wąbrzeźnie i transportowane w celu zagospodarowania i przetworzenia do Regionalnej Instalacji Przetwarzania Odpadów Komunalnych w Niedźwiedziu.

W 2025 roku z terenu Gminy Ryńsk zebrano łącznie **2359,2400 Mg** odpadów od **2.362** właścicieli nieruchomości.

Tab. 20 - Ilości odebranych odpadów w 2025 roku według rodzaju odpadów.

Lp.	Rodzaj odebranych odpadów	Kod odpadów	Masa odebranych odpadów
1.	Szkło	20 01 02	154,3000 Mg
2.	Tworzywa sztuczne	20 01 39	197,2400 Mg
3.	Niesegregowane (zmieszane) odpady komunalne	20 03 01	1527,0600 Mg
4.	Papier i tektura	20 01 01	60,2600 Mg
5.	Odpady wielkogabarytowe	20 03 07	44,6200 Mg
6.	Zużyte urządzenia elektryczne i elektroniczne inne niż wymienione w 20 01 21, 17 01 23 i 20 01 35	20 01 36	0,2600 Mg
7.	Urządzenia elektryczne i elektroniczne inne niż wymienione w 20 01 21* , 20 01 23* i 20 01 35*	20 01 35	0,3200 Mg
8.	Inne odpady nieulegające biodegradacji	20 02 03	36,3000 Mg
9.	Odpady ulegające biodegradacji	20 02 01	337,6200 Mg
10.	Zużyte opony	16 01 03	1,2600 Mg
		Razem:	2359,2400 Mg

Z Punktu Selektywnej Zbiórki Odpadów Komunalnych PUKiM „EKOSYSTEM” Sp. z o. o. w 2025 roku odebrano **55,0800 Mg** odpadów:

Tab. 21 - Ilości odebranych odpadów z PSZOK w 2025 roku według rodzaju odpadów.

Lp.	Rodzaj odebranych odpadów	Kod odpadów	Masa odebranych odpadów
-----	---------------------------	-------------	-------------------------

1.	Odpady betonu oraz gruz betonowy z rozbiórek i remontów	17 01 01	3,8200 Mg
2.	Gruz ceglany	17 01 02	0,1600 Mg
3.	Zmieszane odpady z budowy, remontów i demontażu inne niż wymienione w 17 09 01, 17 09 02 i 17 09 03	17 09 04	21,4000 Mg
4.	Zmieszane odpady z betonu, gruzu ceglanego, odpadowych materiałów ceramicznych i elementów wyposażenia inne niż wymienione w 17 01 06	17 01 07	6,8800 Mg
5.	Odpadowa papa	17 03 80	0,5000 Mg
6.	Odpady wielkogabarytowe	20 03 07	18,2200 Mg
8.	Odpady ulegające biodegradacji	20 02 01	2,1600 Mg
9.	Zużyte opony	16 01 03	0,5200 Mg
10.	Papier i tektura	20 01 01	0,3800 Mg
11.	Zużyte urządzenia elektryczne i elektroniczne inne niż wymienione w 20 01 21, 20 01 23 i 20 01 35	20 01 36	0,6400 Mg
12.	Tworzywa sztuczne	20 01 39	0,4000 Mg
		Razem:	55,0800 Mg

Dodatkowo firma obsługująca gminę w zakresie odbioru i zagospodarowania odpadów komunalnych przez cały 2025 rok dokonywała odbioru odpadów wielkogabarytowych bezpośrednio od mieszkańców, spod wskazanego adresu.

Tab. 22 – ilość odpadów w stosunku do gospodarstw domowych i mieszkańców w latach 2021-2025

Rok	Ilość odpadów w Mg	Ilość gospodarstw domowych	Ilość osób w systemie
2021	2.408,47	2391	7067
2022	2.341,31	2336	7113
2023	2.328,09	2349	7061
2024	2.404,00	2353	6954
2025	2.359,24	2362	6902

Gmina Ryńsk w 2025 roku nie osiągnęła wymaganego poziomu przygotowania do ponownego użycia i recyklingu odpadów komunalnych oraz poziomu składowania odpadów. Poziomy składowania, ograniczenia masy, recyklingu, przygotowania do ponownego użycia i odzysku odpadów komunalnych przedstawiają się następująco:

Tab. 23 – Wykazów osiągniętych przez Gminę Ryńsk poziomów recyklingu odpadów komunalnych w 2025 roku.

Poziomy Recyklingu	Wymagane poziomy w 2025 r.	Osiągnięte poziomy przez Gminę Ryńsk
Poziom przygotowania do ponownego użycia i recyklingu odpadów komunalnych	min. 55 %	31,51 %
Poziom ograniczenia masy odpadów ulegających biodegradacji przekazanych do składowania	max. 35 %	11,14 %
Poziom składowania odpadów	max 30 %	47,06 %

W 2025 roku wpływy z tytułu opłat za gospodarowanie odpadami komunalnymi wyniosły **3.017.110,30 zł**, w tym za:

- bieżące wpłaty za 2025 rok – 2.907.759,15 zł;
- wpłaty zaległości za lata 2013 - 2024 – 109.351,15 zł;

Koszty związane z funkcjonowaniem systemu gospodarki odpadami komunalnymi w 2025 roku wyniosły **3.119.102,35 zł**. Powyższa kwota obejmuje następujące koszty:

- zagospodarowanie odpadów komunalnych - odbiór, odzysk, recykling i unieszkodliwianie odpadów komunalnych, utrzymanie czystości i porządku na terenie gminy, utrzymanie PSZOK – 2.880.743,54 zł;
- administracja systemu gospodarki odpadami – 238.358,81 zł.

OCHRONA ŚRODOWISKA

Gmina Ryńsk, przy współudziale Wojewódzkiego Funduszu Ochrony Środowiska i Gospodarki Wodnej w Toruniu (WFOŚiGW), od 2011 r. realizuje zadanie pn. **"Demontaż, transport i unieszkodliwienie wyrobów zawierających azbest z terenu Gminy Ryńsk"**. W ramach zadania mieszkańcy gminy mogli pozbyć się azbestu w dwojaki sposób - poprzez

demontaż płyt azbestowych, ich transport i utylizację lub poprzez odbiór zdemontowanych wcześniej płyt, transport i utylizację.

W 2025 r. na terenie Gminy Ryńsk realizowany był program dofinansowań do demontażu, zbierania, transportu oraz unieszkodliwienia odpadów zawierających azbest. W ramach zadań łącznie odebrano i poddano utylizacji **94,670 ton** wyrobów zawierających azbest. Zadanie było realizowane przez ECO-POL z o.o., ul. Dworcowa 9, 86-120 Pruszcz. Końcowa wartość zadań wyniosła **64.375,60 zł**. Środki finansowe na realizację zadań pochodziły z wpłat od mieszkańców (23.343,20 zł) oraz z dotacji udzielonej przez Wojewódzki Fundusz Ochrony Środowiska i Gospodarki Wodnej w Toruniu (41.032,40 zł).

Tab. 24 - Odpady azbestowe zebrane w Gminie Ryńsk na przestrzeni lat 2020-2025

Rok	Ilość [Mg]	Kwota (zł)
2021	62,45	26.978,40
2022	106,90	48.550,00
2023	54,74	27.315,26
2024	175,27	105.782,25
2025	94,670	64.375,60
RAZEM	476,71	241.602,25

Gmina Ryńsk na podstawie zawartego porozumienia z Wojewódzkim Funduszem Ochrony Środowiska i Gospodarki Wodnej w Toruniu (WFOŚiGW) od 2021 r. prowadzi Gminny Punkt Konsultacyjno- Informacyjny programu „Czyste Powietrze”.

W ramach funkcjonowania punkt mieszkańcy gminy mogą uzyskać informację o programie „Czyste Powietrze” oraz złożyć wnioski o dofinansowanie i płatność.

Tab. 25 – Stan realizacji programu Czyste Powietrze w Gminie Ryńsk

Data	Liczba złożonych wniosków	Liczba zrealizowanych przedsięwzięć	Liczba zawartych umów	Kwota wypłaconych dotacji
31.12.2023	273	136	242	3.675.887,58
31.12.2024	374	171	310	5 736 006,29
31.12.2025	396	211	353	8 055 392,99

W 2025 roku przeprowadzono konkurs ekologiczny kierowany do uczniów szkół podstawowych z terenu Gminy Ryńsk. Konkurs polegał na zaprojektowaniu ulotki promującej zasady segregacji odpadów komunalnych. . Celem konkursu było zwiększenie wśród uczniów zainteresowania ekologią i ochroną środowiska, promocja edukacji ekologicznej oraz kształtowanie i promowanie właściwych postaw sprzyjających trosce o środowisko. W

konkursie wzięło udział 30 uczniów z czterech Szkół Podstawowych zlokalizowanych na terenie Gminy Ryńsk.

Komisja powołana przez Wójta Gminy Ryńsk oceniała pracę w skali 0- 5 pod względem merytoryczności, kreatywności oraz estetyki.

O zwycięstwie decydowała największa liczba punktów zebranych przez uczniów w 2 kategoriach :

- uczniowie klas I –III
- uczniowie klas IV-VIII.

W przypadku, gdy więcej niż jedna osoba otrzymała taka samą liczbę punktów, komisja przyznawała dodatkową nagrodę. Wszystkie dzieci biorące udział w konkursie otrzymały upominki oraz pamiątkowe dyplomy. Koszt konkursu ekologicznego wyniósł **1.855,30 zł**. Środki finansowe na nagrodę w konkursie z dotacji udzielonej przez Wojewódzki Fundusz Ochrony Środowiska i Gospodarki Wodnej w Toruniu (1.855,30 zł).

W 2025 roku odbyła się XXIII edycja gminnego konkursu „Piękna Zagroda”. Podobnie jak w poprzednich latach, konkurs rozstrzygany był w dwóch kategoriach: „Najbardziej zadbana działka siedliskowa” i „Najbardziej zadbana zagroda wiejska”. Do konkursu zgłoszono 4 działki siedliskowe oraz 4 zagrody wiejskie. Gminna komisja konkursowa, po dokonaniu oględzin, wyłoniła zwycięzców obu kategorii, którzy przeszli do etapu powiatowego konkursu.

Rozstrzygnięcie konkursu i wręczenie nagród nastąpiło w dniu 30 sierpnia 2025 r. podczas Dożynek Gminnych w Myśliwcu. Każdy uczestnik otrzymał nagrodę, której wartość była uzależniona od zajętego miejsca. Nagrody o łącznej wartości 1.760,00 zł były finansowane z budżetu gminy Ryńsk (52% – 910,00 zł) oraz ze środków pozyskanych z Wojewódzkiego Funduszu Ochrony Środowiska i Gospodarki Wodnej w Toruniu w ramach Regionalnego Programu Priorytetowego Edukacja Ekologiczna 2025 – Zakup nagród w konkursach ekologicznych (48% – 850,00 zł).

Poniżej przedstawiono podsumowanie konkursu „Piękna Zagroda” na przestrzeni ostatnich 5 lat, z uwzględnieniem liczby uczestników oraz wartości nagród. Ze względu na epidemię koronawirusa w latach 2020-2021 nastąpiła przerwa w realizacji konkursu.

Tab. 26 – Podsumowanie konkursu „Piękna Zagroda” w Gminie Ryńsk w latach 2020-2024

	2021	2022	2023	2024	2025
Liczba uczestników	Przerwa w realizacji konkursu spowodowana	10	4	8	8
Łączna wartość nagród, w tym:		1.341,43 zł	730,00 zł	1.230,00 zł	1.760,00 zł

- środki własne gminy	epidemią koronawirusa	831,43 zł	380,00 zł	480,00 zł	910,00 zł
- dofinansowanie z WFOŚiGW		510,00 zł	350,00 zł	750,00 zł	850,00 zł

OCHOTNICZE STRAŻE POŻARNE

Na terenie Gminy Ryńsk funkcjonuje 12 jednostek ochotniczych straży pożarnych, z czego 2 jednostki są zarejestrowane w Krajowym Systemie Ratowniczo-Gaśniczym. Dodatkowo w Jarantowicach, Jaworzu, Myśliwcu, Orzechowie, Przydworzu, Ryńsku i Zieleniu funkcjonują Młodzieżowe Drużyny Pożarnicze, zaś w Jarantowicach i Ryńsku działają Kobięce Drużyny Pożarnicze.

Liczba członków zwyczajnych należących do jednostek ochotniczych straży pożarnych na terenie Gminy Ryńsk wynosi 373 z czego 157 może brać bezpośredni udział w akcjach ratowniczo-gaśniczych. Liczba członków wspierających wynosi 64, zaś członków honorowych - 43. Liczba członków Młodzieżowych Drużyn Pożarniczych wynosi 106. Szczegółowe dane dotyczące liczby członków OSP w poszczególnych jednostkach przedstawiają się następująco:

Tab. 27 – Liczba członków Ochotniczych Straży Pożarnych w Gminie Ryńsk.

Jednostka OSP	Członkowie zwyczajni			Członkowie OSP mogący brać udział w akcjach ratowniczo-gaśniczych			Członkowie wspierający			Członkowie honorowi			Młodzieżowe Drużyny Pożarnicze		
	M	K	razem	M	K	razem	M	K	razem	M	K	razem	M	K	razem
Jarantowice	23	0	23	16	0	16	20	0	20	5	0	5	6	0	6
Jaworze	19	4	23	10	2	12	1	0	1	0	0	0	12	4	16
Ludowice	28	0	28	5	0	5	1	6	7	1	0	1	0	0	0
Myśliwiec	39	4	43	18	0	18	0	0	0	0	0	0	12	18	30
Orzechowo	24	7	31	13	0	13	0	0	0	3	0	3	9	0	9
Orzechówko	30	7	37	11	0	11	5	1	6	5	0	5	0	0	0
Pływaczewo	22	2	24	9	0	9	6	0	6	12	0	12	0	0	0
Przydwórż	26	3	29	14	0	14	1	0	1	3	0	3	9	4	13
Ryńsk	32	13	45	18	3	21	7	11	18	4	4	8	9	7	16
Sitno	20	9	29	10	2	12	0	0	0	0	0	0	0	0	0
Węgorzyn	24	1	25	5	0	5	0	0	0	6	0	6	0	0	0
Zielen	33	3	36	19	2	21	4	1	5	0	0	0	10	6	16
Razem	320	53	373	148	9	157	45	19	64	39	4	43	67	39	106

M - mężczyźni

K - kobiety

Głównymi celami jednostek OSP funkcjonujących na terenie Gminy Ryńsk są:

- prowadzenie działalności mającej na celu zapobieganie pożarom oraz współdziałanie w tym zakresie z Państwową Strażą Pożarną, organami samorządowymi i innymi podmiotami,
- udział w akcjach ratowniczych przeprowadzanych w czasie pożarów, zagrożeń ekologicznych związanych z ochroną środowiska oraz innych klęsk i zdarzeń,
- informowanie ludności o istniejących zagrożeniach pożarowych i ekologicznych,
- wykonywanie zadań wynikających z przepisów ochrony przeciwpożarowej,
- rozwijanie i upowszechnianie działalności kulturalnej, kultury fizycznej i sportu,
- podejmowanie działań na rzecz ochrony środowiska,
- wspomaganie rozwoju społeczności lokalnych.

W 2025 roku jednostki OSP funkcjonujące na terenie Gminy Ryńsk brały udział w 230 działaniach ratowniczych, na które złożyło się:

- 70 wyjazdy do pożarów,
- 48 wyjazdów do miejscowych zagrożeń,
- 112 wyjazdów gospodarczych, w tym również ćwiczenia, manewry, pokazy itp.

W 2025 r. OSP w Ryńsku uczestniczyła w 42 akcjach ratowniczych, w tym 24 wyjazdach do gaszenia pożarów i 18 wyjazdach w celu likwidacji miejscowych zagrożeń. Jednostka OSP w Zieleniu brała udział w 30 akcjach ratowniczych, w tym 25 wyjazdach do gaszenia pożarów, 13 w celu likwidacji miejscowych zagrożeń oraz 2 wyjazdach gospodarczych. Jednostka OSP w Jarantowicach brała udział w 4 akcjach gaszenia pożarów, 5 akcjach w celu likwidacji miejscowych zagrożeń i 2 wyjazdach gospodarczych. Jednostka OSP w Przydworzu w 2025 roku uczestniczyła w 3 wyjazdach do gaszenia pożaru, 4 w celu likwidacji miejscowego zagrożenia, natomiast OSP w Jaworzu brała udział w 2 wyjazdach do gaszenia pożarów, 1 wyjazd w celu likwidacji miejscowego zagrożenia, 12 wyjazdach gospodarczych. OSP w Orzechówku uczestniczyła w 5 wyjazdach do gaszenia pożarów, 1 akcji w celu likwidacji miejscowego zagrożenia i 5 wyjazdach gospodarczych. OSP w Myśliwcu brała udział w 1 wyjeździe w celu gaszenia pożaru, likwidacji 2 miejscowych zagrożeń oraz 10 wyjazdach gospodarczych. Jednostka OSP w Orzechowie brała udział w 5 akcjach gaszenia pożarów, 3 akcjach likwidacji miejscowego zagrożenia i 10 wyjazdach gospodarczych, natomiast OSP w Sitnie uczestniczyła w 1 akcji w celu likwidacji miejscowego zagrożenia i 13 wyjazdach gospodarczych. Jednostka OSP w Pływaczewie brała udział w 1 wyjeździe do gaszenia pożaru i 6 wyjazdach gospodarczych

7 czerwca 2025 roku w Ryńsku odbyły się Gminne Zawody Sportowo-Pożarnicze dla jednostek Ochotniczych Straży Pożarnych z terenu Gminy Ryńsk. W zawodach udział wzięło 12 drużyn męskich z wszystkich jednostek, z terenu Gminy Ryńsk oraz 2 Kobięce Drużyny Pożarnicze z OSP Ryńsk i OSP Orzechowo. Zawody rozegrane zostały w oparciu o Regulamin Zawodów Sportowo-Pożarniczych Ochotniczych Straży Pożarnych z dnia 10 lutego 2011 r. w konkurencjach: bieg sztafetowy 7 x 50 m z przeszkodami i ćwiczenia bojowe.

Klasyfikacja generalna przedstawiała się następująco:

Grupa C – kobiety

I miejsce OSP Orzechowo

II miejsce OSP Ryńsk

Grupa A – mężczyźni – drużyny OSP;

I. Myśliwiec

II. Ryńsk

III. Orzechówko

IV. Przydwórz

V. Zieleń

VI. Orzechowo

VII Ludowice

VIII. Jarantowice

IX. Pływaczewo

X. Jaworze

XI. Węgorzyn

XII Sitno

5 lipca 2025 roku w Myśliwcu odbyły się Zawody Sportowo - Pożarnicze Młodzieżowych Drużyn Pożarniczych z terenu Gminy Ryńsk. W zawodach wystartowały 3 młodzieżowe drużyny, zajmując następujące miejsca:

1 miejsce MDP Myśliwiec

2 miejsce MDP Ryńsk

3 miejsce MDP Orzechowo

W 2025 roku jednostka OSP w Zieleniu otrzymała 7 390,00 zł dotacji z PSP w ramach zadania publicznego „Zapewnienie gotowości bojowej jednostki ochrony przeciwpożarowej włączonej do krajowego systemu ratowniczo-gaśniczego”, za które zakupiono 2 sztuki radiotelefonu dwusystemowego DMR Tier II.

Jednostka OSP Pływaczewo zakupiła lekki samochód ratowniczo-gaśniczy MAN TGE z napędem 4x4 w kwocie 433.083,00 zł, dzięki otrzymaniu dotacji w wysokości 180 000,00 zł w ramach projektu „Przygotowanie jednostek ochotniczych straży pożarnych do działań ratowniczo-gaśniczych” oraz Gminy Ryńsk w kwocie 253 083,00 zł.

W 2025 roku na utrzymanie jednostek w gotowości bojowej Gmina Ryńsk przekazała środki w wysokości 502 064,39 zł. W sumie na ochronę przeciwpożarową - ochotnicze straże pożarne przekazano środki w wysokości 774 347,39 zł. Szczegółowy podział środków prezentuje tabela nr 23.

Tab. 28 – Budżety poszczególnych OSP w 2025 roku.

Lp.	Jednostka OSP	Środki ogółem	w tym	
			Środki z budżetu gminy	Inne
1.	Jarantowice	42 929,92 zł	36 227,96 zł	6 701,96 zł
2.	Jaworze	21 452,04 zł	12 637,54 zł	8 814,50 zł
3.	Ludowice	23 383,82 zł	17 837,71 zł	5 546,11 zł
4.	Myśliwiec	68 127,25 zł	43 895,48 zł	24 231,77 zł
5.	Orzechowo	52 703,78 zł	47 909,78 zł	4 794,00 zł
6.	Orzechówko	74 341,06 zł	67 967,06 zł	6 374,00 zł
7.	Pływaczewo	452 734,34 zł	272 334,34 zł	180 400,00 zł
8.	Przydwórż	17 109,23 zł	16 059,23 zł	1 050,00 zł
9.	Ryńsk	94 616,46 zł	82 659,59 zł	11 956,87 zł
10.	Sitno	33 297,65 zł	21 645,73 zł	11 651,92 zł
11.	Węgorzyn	71 889,96 zł	60 158,86 zł	11 731,10 zł
12.	Zieleń	109 980,49 zł	95 014,11 zł	14 966,38 zł
Suma		1 062 566,00 zł	774 347,39 zł	288 218,61 zł

WSPÓŁPRACA Z ORGANIZACJAMI POZARZĄDOWYMI

Współpraca z organizacjami pozarządowymi oraz podmiotami prowadzącymi działalność pożytku publicznego odbywa się na podstawie rocznego programu współpracy z organizacjami pozarządowymi oraz podmiotami wymienionymi w art. 3 ust. 3. ustawy z dnia 24 kwietnia 2003 r. o działalności pożytku publicznego i o wolontariacie (Dz.U. Dz.U. z 2020 r. poz. 1057 z późn. zm.). Program, który był w 2025 r. podstawą współpracy Gminy Ryńsk z organizacjami pozarządowymi został przyjęty uchwałą Nr VII/62/2024 Rady Gminy Ryńsk z dnia 18 listopada 2024 r.

Współpraca z organizacjami pozarządowymi miała charakter finansowy oraz pozafinansowy. W myśl Programu procedura zlecenia i wspierania realizacji zadań publicznych przez organizacje pozarządowe w 2025 r. odbywała się w drodze otwartych konkursów ofert

ogłoszonych przez Gminę Ryńsk oraz w trybie art. 19a ustawy z dnia 24 kwietnia 2003 r. o działalności pożytku publicznego i wolontariacie (tzw. małych grantów).

Tematyka konkursów dotyczyła następujących zadań:

1. Prowadzenie w 2025 r. na terenie Gminy Ryńsk Środowiskowego Domu Samopomocy typu A, B, C, D zgodnie z wymogami i standardami przewidzianymi przez powszechnie obowiązujące przepisy prawa.

2. Organizacji wydarzeń kulturalnych przyczyniających się do kultywowania tradycji oraz integracji społeczności lokalnych Gminy Ryńsk.

3. Organizacji zajęć rekreacyjno-wypoczynkowych dla dzieci i młodzieży.

W ramach ogłaszanych konkursów wnioski złożyły organizacje:

1) Stowarzyszenie „Nasza Gmina”;

2) Stowarzyszenie Kół Gospodyń Wiejskich Gminy Ryńsk;

3) Stowarzyszenie Ochotnicza Straż Pożarna w Zieleniu;

4) Stowarzyszenie Okręg Polskiego Związku Wędkarskiego w Toruniu Koło Miejskie w Wąbrzeźnie;

5) Stowarzyszenie Polski Związek Niewidomych Okręg Kujawsko Pomorski Koło Powiatowe w Wąbrzeźnie;

6) Stowarzyszenie „Szansa na Zdrowie” Golub-Dobrzyń.

W trybie art. 19 a ustawy przyznano dofinansowanie na działania zaproponowane przez następujące organizacje:

1) Stowarzyszenie Cech Rzemieślników i Przedsiębiorców w Wąbrzeźnie;

2) Stowarzyszenie Polski Związek Emerytów, Rencistów i Inwalidów – Oddział Rejonowy w Wąbrzeźnie.

W 2025 r. zrealizowano następujące zadania:

Tab. 29 – Zadania realizowane w 2025 roku w ramach pożytku publicznego.

Lp.	Nazwa podmiotu	Nazwa i tytuł zadania publicznego	Wartość zrealizowanego zadania
1.	Stowarzyszenie „Nasza Gmina”	Organizacja wydarzeń kulturalnych przyczyniających się do kultywowania tradycji oraz integracji społeczności lokalnych Gminy Ryńsk – „Dożynki Gminne Myśliwiec 2025”	74 797,91
2.	Stowarzyszenie „Nasza Gmina”	Organizacja wydarzeń kulturalnych przyczyniających się do kultywowania tradycji oraz integracji społeczności lokalnych Gminy Ryńsk – „Fundusze sołeckie 2025”	63 916,22

3.	Stowarzyszenie „Nasza Gmina”	Organizacja wydarzeń kulturalnych przyczyniających się do kultywowania tradycji oraz integracji społeczności lokalnych Gminy Ryńsk – „Piknik rodzinny”	16 581,62
4.	Stowarzyszenie Kół Gospodyń Wiejskich Gminy Ryńsk	Organizacja wydarzeń kulturalnych przyczyniających się do kultywowania tradycji oraz integracji społeczności lokalnych Gminy Ryńsk – „KGW jednoczy XII”	22 000,00
5.	Stowarzyszenie Ochotnicza Straż Pożarna w Zieleniu	Organizacja wydarzeń kulturalnych przyczyniających się do kultywowania tradycji oraz integracji społeczności lokalnych Gminy Ryńsk – „Integracja członków OSP z terenu Gminy Ryńsk”	20 084,15
6.	Stowarzyszenie Polski Związek Emerytów, Rencistów i Inwalidów - Oddział Rejonowy w Wąbrzeźnie	Organizacja wydarzeń kulturalnych przyczyniających się do stymulacji aktywności osób niepełnosprawnych z terenu Gminy Ryńsk w życiu społecznym i kulturalnym – „Obchody Dnia Inwalidy w 2025 roku”	2 000,00
7.	Stowarzyszenie Polski Związek Niewidomych Koło Powiatowe w Wąbrzeźnie	Pobudzenie do aktywności osób niepełnosprawnych zamieszkałych w Gminie Ryńsk w życiu społecznym i kulturalnym poprzez zorganizowanie co najmniej jednego spotkania integracyjnego – „Piknik Integracyjny”	2 500,00
8.	Stowarzyszenie „Szansa na Zdrowie” Golub - Dobrzyń	Prowadzenie w 2025 r. na terenie Gminy Ryńsk Środowiskowego Domu Samopomocy typu A, B, C, D zgodnie z wymogami i standardami przewidzianymi przez obowiązujące przepisy	2 297 973,89
9.	Stowarzyszenie Okręg Polskiego Związku Wędkarskiego w Toruniu Koło Miejskie	Organizacja zajęć rekreacyjno-wypoczynkowych dla dzieci i młodzieży „Działalność Gminnej Szkołki Ekologiczno - Wędkarskiej w miejscowości Ryńsk”	6 000,00
10.	Stowarzyszenie Cech Rzemieślników i Przedsiębiorców w Wąbrzeźnie	Organizacja wydarzeń kulturalnych przyczyniających się do kultywowania tradycji oraz integracji społeczności lokalnych - Piknik dla członków Cechu, ich rodzin, sympatyków, partnerów i mieszkańców Gminy Ryńsk	1 000,00
Razem			2 506 853,79

Pozostałe formy współpracy polegały na:

- 1) działaniach o charakterze informacyjnym np. na temat szkoleń bądź też możliwości ubiegania się przez organizacje o środki zewnętrzne;

- 2) wzajemnym informowaniu się o planowanych kierunkach działalności i współdziałania poprzez przekazywanie przez organizacje informacji o realizowanych zadaniach sfery publicznej w oparciu o środki inne niż wynikające z programu;
- 3) Udzielaniu wsparcia, w szczególności w zakresie:
 - 1) pomocy przy organizowaniu spotkań przez organizacje poprzez nieodpłatne udostępnienie lokalu, środków technicznych, itp.;
 - 2) pomocy organizacjom pozarządowym w prowadzeniu działalności informacyjnej i promocyjnej na stronie internetowej gminy.

Ponadto Gmina Ryńsk na podstawie art. 39 ustawy z dnia 28 kwietnia 2022 r. o zasadach realizacji zadań finansowanych ze środków europejskich w perspektywie finansowej 2021-2027 (Dz. U. poz. 1079) od 19 sierpnia 2024 r. realizowała umowę o partnerstwie na rzecz realizacji Projektu nr FEKP.08.24-IZ.00-0015/24 Dzienny Dom Pomocy w Myśliwcu z Wąbrzeskim Stowarzyszeniem Pomocy Dzieciom Specjalnej Troski. Celem partnerstwa było wspólne przygotowanie wniosku projektowego w ramach konkursu FEKP.08.24-IZ.00-059/23 i realizacja części zadań służących celowi głównemu projektu tj. Zwiększenie dostępu do usług opiekuńczych i społecznych świadczonych na terenie Gminy Ryńsk, w powiecie wąbrzeskim, w woj. kujawsko – pomorskim dla 40 osób potrzebujących wsparcia w codziennym funkcjonowaniu (w tym z powodu wieku, stanu zdrowia, niepełnosprawności) w okresie od 01.07.2024 r. do 30.06.2027 r.

PUBLICZNY TRANSPORT ZBIOROWY

Na terenie powiatu wąbrzeskiego od 1 lipca 2020 roku funkcjonuje system powiatowych przewozów autobusowych o charakterze użyteczności publicznej, którego operatorem jest PKS Grudziądz Sp. z o.o. W ramach programu funkcjonuje 26 linii komunikacyjnych, z których 13 przebiega m.in. przez teren Gminy Ryńsk. Ponadto funkcjonuje 8 linii „szkolnych” oraz 1 do Specjalnego Ośrodka Opiekuńczo-Wychowawczego we Wroniu.

Tab. 30 – Wykaz linii autobusowych na terenie Gminy Ryńsk w 2025 roku.

L.p.	Nr kursu	Linia komunikacyjna
1.	25685U	Wąbrzeźno D.A. – Osieczek
2.	25690U	Wąbrzeźno D.A. – Wronie – Wąbrzeźno D.A.
3.	25801U	Wąbrzeźno D.A. – Rozgard – Jarantowice
4.	25802U	Wąbrzeźno D.A. – Łopatki – Jarantowice

5.	25803U	Wąbrzeźno D.A. – Katarzynki – Jarantowice
6.	25804U	Ryńsk – Czaple – Ryńsk
7.	25805U	Wąbrzeźno POM – Węgorzyn – Wąbrzeźno POM
8.	25806U	Wąbrzeźno POM – Węgorzyn – Orzechowo
9.	25807U	Wąbrzeźno D.A. – Frydrychowo – Myśliwiec
10.	25808U	Wąbrzeźno D.A. – Myśliwiec – Jaworze
11.	25820 U	Wąbrzeźno – Pływaczewo – Wąbrzeźno
12.	25821 U	Wąbrzeźno – Węgorzyn – Wąbrzeźno
13.	25822 U	Wąbrzeźno – Orłowo – Wąbrzeźno
14.	25823 U	Wąbrzeźno – Dąbrówka – Wąbrzeźno
15.	25824 U	Wąbrzeźno – Łobdowo – Wąbrzeźno

Na funkcjonowanie przewozów autobusowych Gmina Ryńsk wydatkowała w 2025 roku kwotę 732.594,39 zł, z czego kwota 401.505,15 zł to koszty utrzymania linii „szkolnych”.

Tab. 31 – Koszty utrzymania powiatowych przewozów autobusowych w latach 2022-2025.

Rok	Koszty linii szkolnych	Koszty linii powiatowych
2022	173.092,69 zł	291.245,13 zł
2023	220.031,10 zł	297.980,56 zł
2024	306.464,10 zł	376.829,09 zł
2025	401.505,15 zł	331.089,24 zł

Tab. 32 – Liczba sprzedanych biletów na powiatowych liniach autobusowych w roku 2024 i 2025.

Nazwa linii komunikacyjnej	RAZEM 2024		RAZEM 2025	
	bilety miesięczne	bilety jednorazowe	bilety miesięczne	bilety jednorazowe
LINIA NR 25673 U	7	31		
LINIA NR 25674 U	54	207		
LINIA NR 25675 U	43	638		
LINIA NR 25676 U	172	512		
LINIA NR 25677 U	20	87		
LINIA NR 25678 U	247	943		
LINIA NR 25679 U	24	156		
LINIA NR 25680 U	339	1632		
LINIA NR 25681 U	215	636		
LINIA NR 25682 U	113	423		

LINIA NR 25683 U	212	1251		
LINIA NR 25684 U	283	482		
LINIA NR 25685 U	260	838	217	708
LINIA NR 25671 U	0	4220	0	3983
LINIA NR 25672 U	0	4447	0	3775
LINIA NR 25688 U	328	38344	295	28692
LINIA NR 25690 U	11	580	31	527
LINIA NR 25800 U	363	34	416	25
LINIA NR 25801 U	57	1	187	1
LINIA NR 25802 U	418	0	428	0
LINIA NR 25803 U	655	2	540	0
LINIA NR 25804 U	244	2	381	1
LINIA NR 25805 U	1003	0	841	4
LINIA NR 25806 U	388	0	396	1
LINIA NR 25807 U	465	0	521	0
LINIA NR 25808 U	889	10	976	28
LINIA NR 25820 U			30	107
LINIA NR 25821 U			225	951
LINIA NR 25822 U			210	697
LINIA NR 25823 U			436	1642
LINIA NR 25824 U			387	1030
LINIA NR 25825 U			402	1262