

PROGNOZA ODDZIAŁYWANIA NA ŚRODOWISKO
DLA PROJEKTU ZMIANY
STUDIUM UWARUNKOWAŃ I KIERUNKÓW ZAGOSPODAROWANIA
PRZESTRZENNEGO GMINY RYŃSK

PRACOWNIA PROJEKTOWA SIEĆ I
PAWEŁ LUKOWICZ
ul. Gdańska 54/6 85-021 Bydgoszcz

Opracowanie:
Marta Bielawska

Bydgoszcz 2021 r.

SPIS TREŚCI

1. WSTĘP	3
1.1. INFORMACJE O ZAWARTOŚCI, GŁÓWNYCH CELACH PROJEKTOWANEGO DOKUMENTU ORAZ JEGO POWIĄZANIACH Z INNYMI DOKUMENTAMI.....	3
1.2. ZMIANA STUDIUM JAKO UWARUNKOWANIE DLA PROGNOZY	4
2. PRZEDMIOT PROGNOZY	4
2.1. PODSTAWA PRAWNA OPRACOWANIA.	5
2.2. MATERIAŁY I METODY WYKORZYSTANE DO WYKONYWANIA OPRACOWANIA.	5
2.3. PRZEZNACZENIE TERENU OKREŚLONE W PROJEKCIE ZMIANY STUDIUM.	5
3. DOTYCHCZASOWE SPOSOBY ZAGOSPODAROWANIA, URZĄDZANIA ORAZ UŻYTKOWANIA TERENU	18
3.1. OPIS DOTYCHCZASOWEGO SPOSOBU ZAGOSPODAROWANIA TERENU I JEGO OBECNEGO PRZEZNACZENIA. ...	18
4. DIAGNOZA STANU I FUNKCJONOWANIA ŚRODOWISKA	20
5. POTENCJALNE ZMIANY STANU ŚRODOWISKA W PRZYPADKU BRAKU REALIZACJI DOKUMENTU	20
6. DOTYCHCZASOWE ZMIANY W ŚRODOWISKU	20
7. MIĘDZYNARODOWE, WSPÓLNOTOWE I KRAJOWE CELE OCHRONY ŚRODOWISKA	21
8. OCENA ZGODNOŚCI DOTYCHCZASOWEGO UŻYTKOWANIA I ZAGOSPODAROWANIA OBSZARU Z CECHAMI I UWARUNKOWANIAMI PRZYRODNICZYMI	22
9. POTENCJALNE ZAGROŻENIA ŚRODOWISKA ZWIĄZANE Z REALIZACJĄ ZMIANY STUDIUM	22
9.1. ZAGROŻENIA DLA GLEB I POWIERZCHNI ZIEMI.	22
9.2. ZAGROŻENIA DLA WÓD PODZIEMNYCH I POWIERZCHNIOWYCH.	22
9.3. ZAGROŻENIA DLA POWIETRZA.	23
9.4. ZAGROŻENIA DLA ROŚLIN I ZWIERZĄT.	23
9.5. ZAGROŻENIA DLA KRAJOBRAZU.	23
9.6. ZAGROŻENIA DLA KLIMATU.....	24
10. OCENA ZAGROŻEŃ DLA ŚRODOWISKA, KTÓRE MOGĄ POWSTAWAĆ NA TERENIE OBJĘTYM PROJEKTEM ZMIANY STUDIUM ORAZ NA TERENACH POZOSTAJĄCYCH W ZASIĘGU ODDZIAŁYWANIA WYNIKAJĄCEGO Z REALIZACJI JEGO USTALEŃ	24
11. OCENA OKREŚLONYCH W PROJEKCIE ZMIANY STUDIUM WARUNKÓW ZAGOSPODAROWANIA TERENÓW, WYNIKAJĄCYCH Z POTRZEB OCHRONY ŚRODOWISKA	24
12. PRZEWIDYWANE METODY ANALIZY REALIZACJI USTALEŃ ZMIANY STUDIUM	25
13. PROPOZYCJE DZIAŁAŃ MINIMALIZUJĄCYCH I ZAPOBIEGAJĄCYCH W ODNIESIENIU DO PRZEDSTAWIONYCH W PROGNOZIE POTENCJALNYCH ZAGROŻEŃ ŚRODOWISKA ZWIĄZANYCH Z REALIZACJĄ USTALEŃ ZMIANY STUDIUM	26
14. PROPOZYCJE ROZWIĄZAŃ ALTERNATYWNYCH DO ROZWIĄZAŃ ZAWARTYCH W PROJEKCIE ZMIANY STUDIUM	27
15. STRESZCZENIE W JĘZYKU NIESPECJALISTYCZNYM	27
16. ZAŁĄCZNIKI	28

1. Wstęp

1.1. Informacje o zawartości, głównych celach projektowanego dokumentu oraz jego powiązaniach z innymi dokumentami

Celem prognozy jest poszukiwanie i wskazanie możliwości rozwiązań planistycznych zabezpieczających środowisko i przeciwdziałających negatywnemu oddziaływaniu na nie. Zgodnie z art. 51.2. Ustawy z 2008 r. *o udostępnianiu informacji o środowisku i jego ochronie, udziale społeczeństwa w ochronie środowiska oraz o ocenach oddziaływania na środowisko*, niniejsza Prognoza oddziaływania na środowisko:

- Zawiera - informacje o zawartości, głównych celach projektowanego dokumentu oraz jego powiązaniach z innymi dokumentami, informacje o metodach zastosowanych przy sporządzaniu prognozy, propozycje dotyczące przewidywanych metod analizy skutków realizacji postanowień projektowanego dokumentu oraz częstotliwości jej przeprowadzania, informacje o możliwym transgranicznym oddziaływaniu na środowisko oraz streszczenie sporządzone w języku niespecjalistycznym,
- Określa, analizuje i ocenia - istniejący stan środowiska oraz potencjalne zmiany tego stanu w przypadku braku realizacji projektowanego dokumentu, stan środowiska na obszarach objętych przewidywanym znaczącym oddziaływaniem, istniejące problemy ochrony środowiska istotne z punktu widzenia realizacji projektowanego dokumentu, w szczególności dotyczące obszarów podlegających ochronie na podstawie ustawy z dnia 16 kwietnia 2004 r. *o ochronie przyrody*, cele ochrony środowiska ustanowione na szczeblu międzynarodowym, wspólnotowym i krajowym, istotne z punktu widzenia projektowanego dokumentu, oraz sposoby, w jakich te cele i inne problemy środowiska zostały uwzględnione podczas opracowywania dokumentu, przewidywane znaczące oddziaływania, w tym oddziaływania bezpośrednie, pośrednie, wtórne, skumulowane, krótkoterminowe, średnioterminowe i długoterminowe, stałe i chwilowe oraz pozytywne i negatywne, na cele i przedmiot ochrony obszaru Natura 2000 oraz integralność tego obszaru, a także na środowisko, a w szczególności na: różnorodność biologiczną, ludzi, zwierzęta, rośliny, wodę, powietrze, powierzchnię ziemi, krajobraz, klimat, zasoby naturalne, zabytki, dobra materialne z uwzględnieniem zależności między tymi elementami środowiska i między oddziaływaniami na te elementy.
- Przedstawia - rozwiązania mające na celu zapobieganie, ograniczanie lub kompensację przyrodniczą negatywnych oddziaływań na środowisko, mogących być rezultatem realizacji projektowanego dokumentu, w szczególności na cele i przedmiot ochrony obszaru Natura 2000 oraz integralność tego obszaru, biorąc pod uwagę cele i geograficzny zasięg dokumentu oraz cele i przedmiot ochrony obszaru Natura 2000 oraz integralność tego obszaru – rozwiązania alternatywne do rozwiązań zawartych w projektowanym dokumencie wraz z uzasadnieniem ich wyboru oraz opis metod dokonania oceny prowadzącej do tego wyboru albo wyjaśnienie braku rozwiązań alternatywnych,

w tym wskazania napotkanych trudności wynikających z niedostatków techniki lub luk we współczesnej wiedzy.

Informacje zawarte w niniejszej prognozie zostały opracowane stosownie do stanu współczesnej wiedzy oraz dostosowane do zawartości i stopnia szczegółowości dokumentu podstawowego. W opracowaniu uwzględniono informacje zawarte w dokumentach planistycznych sporządzonych dla obszaru gminy oraz wykorzystano dostępne publikacje, dokumenty, raporty i inne dotyczące szerszego obszaru.

1.2. Zmiana Studium jako uwarunkowanie dla prognozy

Rada Gminy Ryńsk w dniu 12 sierpnia 2020 r. podjęła uchwałę Nr XX/167/2020 w sprawie przystąpienia do sporządzenia zmiany Studium uwarunkowań i kierunków zagospodarowania przestrzennego Gminy Wąbrzeźno. Dotychczas obowiązujące Studium zostało uchwalone uchwałą Nr VII/50/2011 z dnia 13 maja 2011 r. w sprawie uchwalenia Studium uwarunkowań i kierunków zagospodarowania przestrzennego Gminy Wąbrzeźno.

Dokonanie zmian w zapisach studium dotyczy zmiany nazwy z Wąbrzeźno na Ryńsk, ze względu na fakt, iż gmina zmieniła nazwę na Ryńsk, a miasto pozostało jako Wąbrzeźno. Zmiany dotyczą także dwóch terenów przedstawionych w załączniku nr 1a (działki nr 147/3 i 147/1, obręb 0008 Małe Radowiska) oraz 1b (działki nr 74/2 oraz 74/1, obręb 0008 Małe Radowiska) do ww. uchwały.

Podkreśla się, że ustalenia dotyczące pozostałego zakresu studium pozostaną w formie niezmięnionej. Należy również wskazać, że wprowadzenie zmian do wybranych, pojedynczych zapisów studium, zarówno w części tekstowej jak i graficznej, zgodnie z § 8.2 Rozporządzenia Ministra Infrastruktury z dnia 28 kwietnia 2004 r. w sprawie zakresu projektu studium uwarunkowań i kierunków zagospodarowania przestrzennego gminy, jest fragmentaryczną zmianą obowiązującego studium. Podstawowe znaczenie dla niniejszej Prognozy ma fakt, że została ona wykonana dla zmiany Studium uwarunkowań i kierunków zagospodarowania przestrzennego Gminy Wąbrzeźno. Powyższa geneza i zakres dokonanych zmian jest najważniejszym uwarunkowaniem dla niniejszej Prognozy – niezbędnym dla zrozumienia przyjętej metodologii oraz ograniczenia zakresu prognozy do zmian wprowadzanych w jego ustaleniach. Prognoza odnosi się WYŁĄCZNIE do zmian wprowadzanych w Studium.

2. Przedmiot prognozy

Przedmiotem prognozy jest określenie skutków oddziaływania na środowisko projektu Zmiany Studium Uwarunkowań i Kierunków Zagospodarowania Przestrzennego Gminy Ryńsk, obejmującej obszar określony na załącznikach graficznych do uchwały nr XX/167/2020 z dnia 12 sierpnia 2020 r. w sprawie przystąpienia do sporządzenia ww. zmiany Studium. Materiałem wyjściowym do sporządzenia prognozy jest projekt zmiany studium, który zawiera część tekstową i graficzną.

2.1. Podstawa prawna opracowania.

Opracowanie wykonano na podstawie art. 46 i art. 51 ustawy z dnia 3 października 2008 r. o udostępnianiu informacji o środowisku i jego ochronie, udziale społeczeństwa w ochronie środowiska oraz o ocenach oddziaływania na środowisko (Dz.U. z 2021 r., poz. 247 ze zm.).

Zgodnie z art. 53 wyżej wymienionej ustawy zakres i stopień szczegółowości informacji wymaganych w prognozie oddziaływania na środowisko został uzgodniony z Regionalnym Dyrektorem Ochrony Środowiska oraz Państwowym Powiatowym Inspektorem Sanitarnym.

2.2. Materiały i metody wykorzystane do wykonywania opracowania.

Opracowanie wykonano w oparciu o analizę materiałów kartograficznych w różnych skalach oraz dostępnych artykułów naukowych, prac monograficznych i studialnych oraz materiałów planistycznych. Sprawdzone zgodność zmiany studium z nadrzędnymi i równoległymi planami oraz programami z zakresu ochrony środowiska.

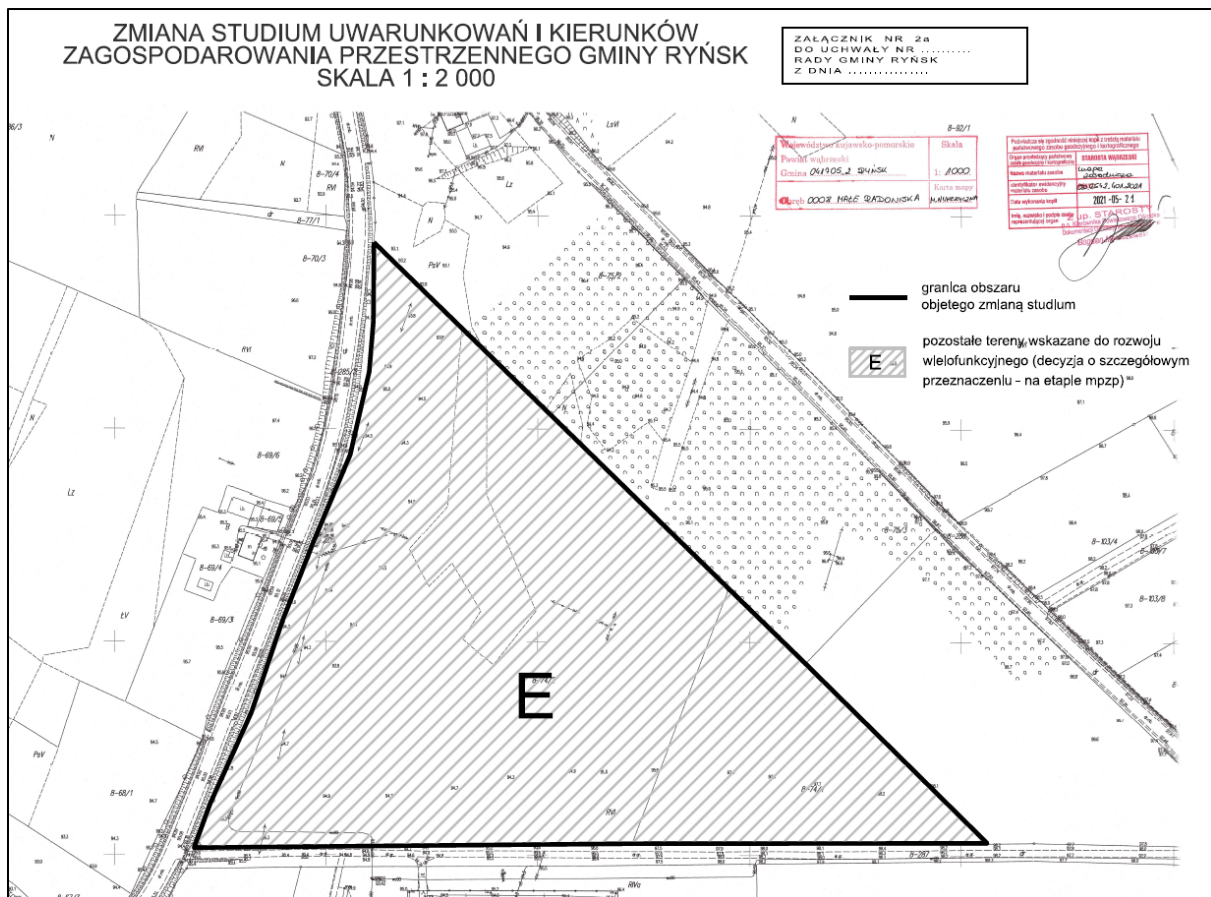
2.3. Przeznaczenie terenu określone w projekcie zmiany studium.

W projekcie zmiany studium wyznaczono na następujących terenach:

- Załącznik nr 2a - działki o numerach ewidencyjnych nr 74/2 oraz 74/1, obręb 0008 Małe Radowiska – obecnie teren użytków rolnych, występuje klasa VI i V, przeznaczono pod tereny wskazane do rozwoju wielofunkcyjnego (decyzja o szczegółowym przeznaczeniu na etapie mpzp), o symbolu [E]; Przez analizowany teren przebiegają linie napowietrzne średniego napięcia i wysokiego napięcia.



**Działki nr nr 74/2 oraz 74/1, obręb 0008 Małe Radowiska
(teren z załącznika 2a do zmiany Studium)**



Działki nr nr 74/2 oraz 74/1, obręb 0008 Małe Radowiska, objęte załącznikiem 2a do zmiany Studium

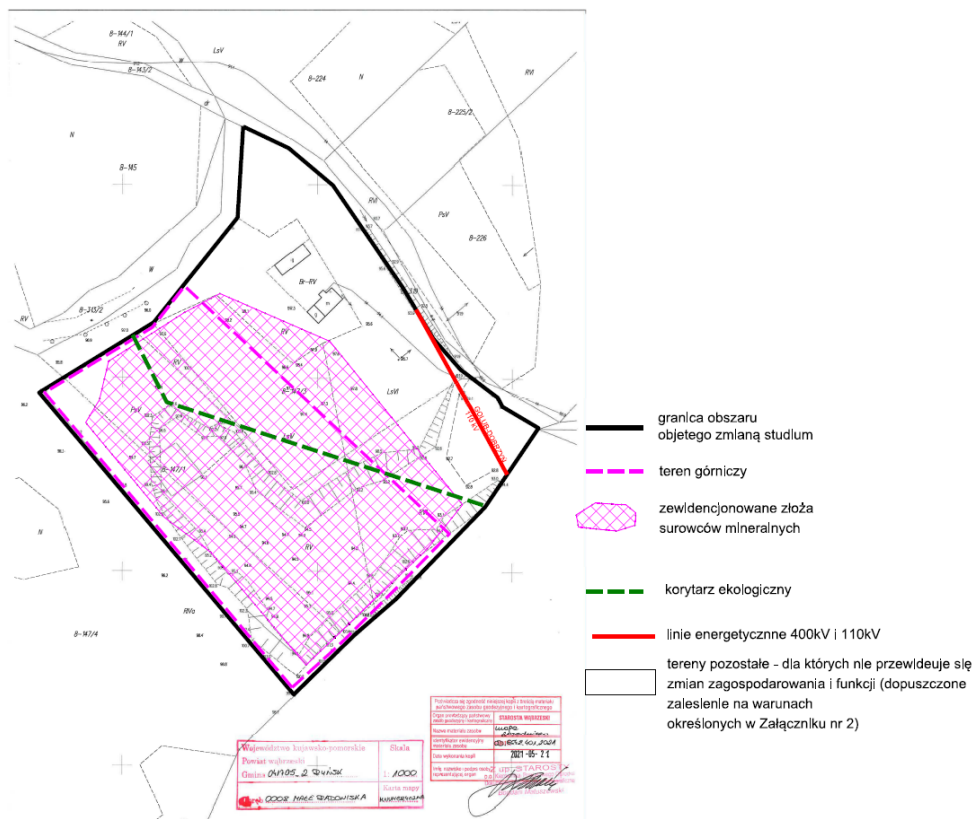
- Załącznik nr 2b - działki o numerach ewidencyjnych nr 147/3 oraz 147/1, obręb 0008 Małe Radowiska – obecnie teren w części pokryty drzewostanem mieszanym (dominujące gatunki to buk i sosna), w części północno-zachodniej znajduje się budynek mieszkalny jednorodzinny, pozostałą część stanowi teren złoża piasków – poza piaskami szklarskimi – Małe Radowiska. Przez część południowo-wschodnią analizowanego obszaru przebiega linia elektroenergetyczna.



**Działki nr nr 147/3 oraz 147/1, obręb 0008 Małe Radowiska
(teren z załącznika 2b do zmiany Studium)**

ZMIANA STUDIUM UWARUNKOWAŃ I KIERUNKÓW
ZAGOSPODAROWANIA PRZESTRZENNEGO GMINY RYŃSK
SKALA 1 : 2 000

ZALĄCZNIK NR 2a
DO UCHWAŁY NR
RADY GMINY RYŃSK
Z DNIA



Działki nr nr 147/3 i 147/1, obręb 0008 Małe Radowiska, objęte załącznikiem 2a do zmiany Studium

W związku z powyższym wprowadza się następujące zapisy do obowiązującego Studium:

1. W całym opracowaniu wprowadza się następujące zmiany:

zmienia się tytuł wszystkich załączników:

Studium uwarunkowań i kierunków zagospodarowania przestrzennego gminy Wąbrzeźno
na następujący:

Studium uwarunkowań i kierunków zagospodarowania przestrzennego Gminy Ryńsk

2. W załączniku Nr 1 do uchwały Nr XXXIX/252/2013 Rady Gminy Wąbrzeźno z dnia 19 czerwca 2013 r. „UWARUNKOWANIA ZAGOSPODAROWANIA PRZESTRZENNEGO” wprowadza się następujące zmiany:

1) w rozdziale „WSTĘP” w podrozdziale „PRZEDMIOT OPRAWOWANIA”

zmienia się:

Przedmiotem opracowania jest Studium uwarunkowań i kierunków zagospodarowania przestrzennego **gminy Wąbrzeźno**, zwane dalej „Studium”.

Studium obejmuje obszar **gminy wiejskiej Wąbrzeźno** w jej granicach administracyjnych.

na następujący:

Przedmiotem opracowania jest Studium uwarunkowań i kierunków zagospodarowania przestrzennego

Gminy Ryńsk, zwane dalej „Studium”.

Studium obejmuje obszar **gminy wiejskiej Ryńsk** w jej granicach administracyjnych.

2) w rozdziale „WSTĘP” w podrozdziale „PODSTAWA PRAWNA OPRACOWANIA”

zmienia się:

Podstawę prawną sporządzania Studium uwarunkowań i kierunków zagospodarowania przestrzennego określa art. 9 ustawy z dnia 27 marca 2003 r. o planowaniu i zagospodarowaniu przestrzennym (Dz.U. z 2003r. Nr 80 poz.717).

Rada Gminy Wąbrzeźno podjęła uchwałę w sprawie przystąpienia do sporządzenia zmiany studium uwarunkowań i kierunków zagospodarowania przestrzennego, Uchwałą Nr VIII/52/2011 z dnia 13 maja 2011 r. w sprawie przystąpienia do zmiany Studium uwarunkowań i kierunków zagospodarowania przestrzennego Gminy Wąbrzeźno. Wykonanie uchwały powierzono Wójtowi Gminy. Dotychczas posiadane studium zostało uchwalone uchwałą Nr VII/50/2011 z dnia 13 maja 2011 r. w sprawie uchwalenia Studium uwarunkowań i kierunków zagospodarowania przestrzennego Gminy Wąbrzeźno.

na następujący:

Podstawę prawną sporządzania Studium uwarunkowań i kierunków zagospodarowania przestrzennego określa art. 9 ustawy z dnia 27 marca 2003 r. o planowaniu i zagospodarowaniu przestrzennym.

Rada Gminy Wąbrzeźno podjęła uchwałę w sprawie przystąpienia do sporządzenia zmiany studium uwarunkowań i kierunków zagospodarowania przestrzennego, Uchwałą Nr VIII/52/2011 z dnia 13 maja 2011 r. w sprawie przystąpienia do zmiany Studium uwarunkowań i kierunków zagospodarowania przestrzennego Gminy Wąbrzeźno. Wykonanie uchwały powierzono Wójtowi Gminy. Dotychczas posiadane studium zostało uchwalone uchwałą Nr VII/50/2011 z dnia 13 maja 2011 r. w sprawie uchwalenia Studium uwarunkowań i kierunków zagospodarowania przestrzennego Gminy Wąbrzeźno.

W dniu 12 sierpnia 2020 r. Rada Gminy Ryńsk podjęła uchwałę Nr XX/167/2020 w sprawie przystąpienia do zmiany Studium uwarunkowań i kierunków zagospodarowania przestrzennego Gminy Wąbrzeźno.

Należy wskazać, że wprowadzenie zmian do wybranych, pojedynczych zapisów studium, zarówno w części tekstowej jak i graficznej, zgodnie z § 8 ust. 2. rozporządzenia Ministra Infrastruktury z dnia 28 kwietnia 2004 r. w sprawie zakresu projektu studium uwarunkowań i kierunków zagospodarowania przestrzennego gminy, jest fragmentaryczną zmianą obowiązującego studium.

3) w rozdziale „UWARUNKOWANIA WYNIKAJĄCE Z DOTYCHCZASOWEGO PRZEZNACZENIA, ZAGOSPODAROWANIA I UZBROJENIA TERENU” w podrozdziale „OGÓLNA CHARAKTERYSTYKA GMINY”

zmienia się:

Gmina Wąbrzeźno położona jest w środkowej części województwa kujawsko-pomorskiego, w centrum powiatu wąbrzeskiego (siedziba gminy - Wąbrzeźno, jest odrębną gminą miejską i pełni funkcję siedziby powiatu).

na następujący:

Gmina Ryńsk położona jest w środkowej części województwa kujawsko-pomorskiego, w centrum powiatu wąbrzeskiego (siedziba gminy - Wąbrzeźno, jest odrębną gminą miejską i pełni funkcję siedziby powiatu).

4) w rozdziale „UWARUNKOWANIA WYNIKAJĄCE ZE STANU ŁADU PRZESTRZENNEGO I WYMOGÓW JEGO OCHRONY” w podrozdziale „CHARAKTERYSTYKA PRZESTRZENI ZABUDOWANEJ”

zmienia się:

Na obszarze **gminy Wąbrzeźno** występują zróżnicowane formy zabudowy, począwszy od zabudowy zwartej /wsie, dawne folwarki, fermy, ośrodek wczasowy itp./ po zabudowę rozproszoną – siedliskową. Istniejąca ukształtowana historycznie sieć osadnicza gminy powstała na bazie rozwoju funkcji rolniczej.

na następujący:

Na obszarze **Gminy Ryńsk** występują zróżnicowane formy zabudowy, począwszy od zabudowy zwartej /wsie, dawne folwarki, fermy, ośrodek wczasowy itp./ po zabudowę rozproszoną – siedliskową. Istniejąca ukształtowana historycznie sieć osadnicza gminy powstała na bazie rozwoju funkcji rolniczej.

5) w rozdziale „UWARUNKOWANIA WYNIKAJĄCE ZE STANU ŁADU PRZESTRZENNEGO I WYMOGÓW JEGO OCHRONY” w podrozdziale „OGRANICZENIA I MOŻLIWOŚCI ROZWOJU OSADNICTWA”

zmienia się:

Podsumowując w/w ograniczenia i możliwości rozwojowe osadnictwa należy stwierdzić, że na obszarze **gminy Wąbrzeźno** nie występują istotne ograniczenia dla rozwoju jednostek osadniczych i posiadają one w miarę dogodne warunki dla rozwoju terenowego.

na następujący:

Podsumowując w/w ograniczenia i możliwości rozwojowe osadnictwa należy stwierdzić, że na obszarze **Gminy Ryńsk** nie występują istotne ograniczenia dla rozwoju jednostek osadniczych i posiadają one w miarę dogodne warunki dla rozwoju terenowego.

6) w rozdziale „UWARUNKOWANIA WYNIKAJĄCE ZE STANU ŚRODOWISKA, W TYM STANU ROLNICZEJ I LEŚNEJ PRZESTRZENI PRODUKCYJNEJ, WIELKOŚCI I JAKOŚCI ZASOBÓW WODNYCH ORAZ WYMOGÓW OCHRONY ŚRODOWISKA, PRZYRODY I KRAJOBRAZU KULTUROWEGO ” w podrozdziale „SUROWCE MINERALNE”

zmienia się:

KN	12267	Małe Radowiska	1,40	Złoże piasków – poza piaskami szklarskimi	Złoże zagospodarowane
----	-------	----------------	------	---	-----------------------

na następujący:

KN	12267	Małe Radowiska	2,00	Złoże piasków – poza piaskami szklarskimi	Złoże eksploatowane okresowo
----	-------	----------------	------	---	------------------------------

7) w rozdziale „UWARUNKOWANIA WYNIKAJĄCE ZE STANU ŚRODOWISKA, W TYM STANU ROLNICZEJ I LEŚNEJ PRZESTRZENI PRODUKCYJNEJ, WIELKOŚCI I JAKOŚCI ZASOBÓW WODNYCH ORAZ WYMOGÓW OCHRONY ŚRODOWISKA, PRZYRODY I KRAJOBRAZU KULTUROWEGO” w podrozdziale „WODY POWIERZCHNIOWE I PODZIEMNE”

a) zmienia się:

W **gminie Wąbrzeźno** występuje tylko północna część jeziora o powierzchni około 10,52 ha.

na następujący:

W **Gminie Ryńsk** występuje tylko północna część jeziora o powierzchni około 10,52 ha.

b) zmienia się:

Do ważnych elementów hydrograficznych **gminy Wąbrzeźno**, ze względu na funkcję retencyjną należy zaliczyć mokradła stałe i okresowe.

na następujący:

Do ważnych elementów hydrograficznych **Gminy Ryńsk**, ze względu na funkcję retencyjną należy zaliczyć mokradła stałe i okresowe.

c) zmienia się:

Teren **gminy Wąbrzeźno** należy do zasobnych w wody podziemne.

na następujący:

Teren **Gminy Ryńsk** należy do zasobnych w wody podziemne.

d) zmienia się:

Oprócz wód holoceničkih na terenie **gminy Wąbrzeźno** występują wody gruntowe plejstoceničke.

na następujący:

Oprócz wód holoceničkih na terenie **Gminy Ryńsk** występują wody gruntowe plejstoceničke.

8) w rozdziale „UWARUNKOWANIA WYNIKAJĄCE ZE STANU ŚRODOWISKA, W TYM STANU ROLNICZEJ I LEŚNEJ PRZESTRZENI PRODUKCYJNEJ, WIELKOŚCI I JAKOŚCI ZASOBÓW WODNYCH ORAZ WYMOGÓW OCHRONY ŚRODOWISKA, PRZYRODY I KRAJOBRAZU KULTUROWEGO” w podrozdziale „STAN I ZAGROŻENIA ŚRODOWISKA. PROBLEMY EKOLOGICZNE GMINY”

a) zmienia się:

Gmina Wąbrzeźno jest obszarem o stosunkowo dobrym stanie środowiska i w porównaniu z innymi obszarami o stosunkowo małej skali przekształceń środowiska.

na następujący:

Gmina Ryńsk jest obszarem o stosunkowo dobrym stanie środowiska i w porównaniu z innymi obszarami o stosunkowo małej skali przekształceń środowiska.

b) zmienia się:

Dla pozostałych obszarów (do których zalicza się **gmina Wąbrzeźno**) zakres dostępnych danych i informacji jest znacznie uboższy, a niektóre zagadnienia można charakteryzować prawie wyłącznie w sposób pośredni.

na następujący:

Dla pozostałych obszarów (do których zalicza się **Gmina Ryńsk**) zakres dostępnych danych i informacji jest znacznie uboższy, a niektóre zagadnienia można charakteryzować prawie wyłącznie w sposób pośredni.

9) w rozdziale „UWARUNKOWANIA WYNIKAJĄCE ZE STANU ŚRODOWISKA, W TYM STANU ROLNICZEJ I LEŚNEJ PRZESTRZENI PRODUKCYJNEJ, WIELKOŚCI I JAKOŚCI ZASOBÓW WODNYCH ORAZ WYMOGÓW OCHRONY ŚRODOWISKA, PRZYRODY I KRAJOBRAZU KULTUROWEGO”

zmienia się tytuł podrozdziału:

GMINA WĄBRZEŻNO W SIECI NATURA 2000

na następujący:

GMINA RYŃSK W SIECI NATURA 2000

10) w rozdziale „UWARUNKOWANIA WYNIKAJĄCE ZE STANU DZIEDZICTWA KULTUROWEGO I ZABYTEKÓW ORAZ DÓBR KULTURY WSPÓŁCZESNEJ”

zmienia się tytuł podrozdziału:

RYS HISTORYCZNY **GMINY WĄBRZEŻNO**

na następujący:

RYS HISTORYCZNY **GMINY RYŃSK**

11) w rozdziale „UWARUNKOWANIA WYNIKAJĄCE ZE STANU DZIEDZICTWA KULTUROWEGO I ZABYTEKÓW ORAZ DÓBR KULTURY WSPÓŁCZESNEJ” w podrozdziale „RYS HISTORYCZNY GMINY WĄBRZEŻNO”

zmienia się:

Gmina Wąbrzeźno położona jest na terenie historycznej Ziemi Chełmińskiej.

na następujący:

Gmina Ryńsk położona jest na terenie historycznej Ziemi Chełmińskiej.

12) w rozdziale „UWARUNKOWANIA WYNIKAJĄCE ZE STANU DZIEDZICTWA KULTUROWEGO I ZABYTEKÓW ORAZ DÓBR KULTURY WSPÓŁCZESNEJ”

zmienia się tytuł podrozdziału:

EWIDENCJA ZABYTEKÓW ARCHITEKTURY I BUDOWNICTWA W **GMINIE WĄBRZEŻNO** BEZ OBIEKTÓW WPISANYCH DO REJESTRU ZABYTEKÓW

na następujący:

EWIDENCJA ZABYTEKÓW ARCHITEKTURY I BUDOWNICTWA W **GMINIE RYŃSK** BEZ OBIEKTÓW WPISANYCH DO REJESTRU ZABYTEKÓW

13) w rozdziale „UWARUNKOWANIA WYNIKAJĄCE ZE STANU DZIEDZICTWA KULTUROWEGO I ZABYTEKÓW ORAZ DÓBR KULTURY WSPÓŁCZESNEJ”

zmienia się tytuł podrozdziału:

SPIS PARKÓW PODWORSKICH **GMINY WĄBRZEŻNO**

na następujący:

SPIS PARKÓW PODWORSKICH **GMINY RYŃSK**

14) w rozdziale „UWARUNKOWANIA WYNIKAJĄCE ZE STANU DZIEDZICTWA KULTUROWEGO I ZABYTEKÓW ORAZ DÓBR KULTURY WSPÓŁCZESNEJ” w podrozdziale „SPIS PARKÓW PODWORSKICH GMINY RYŃSK”

a) zmienia się:

Gmina Wąbrzeźno – zabytki architektury i budownictwa ujęte w wojewódzkiej ewidencji zabytków (stan na 19 listopada 2010 r.)

na następujący:

Gmina Ryńsk – zabytki architektury i budownictwa ujęte w wojewódzkiej ewidencji zabytków (stan na 19 listopada 2010 r.)

b) zmienia się :

Gmina Wąbrzeźno – zabytki nieruchomości wpisane do rejestru zabytków (stan na dzień 14. listopada 2008 r.)

na następujący:

Gmina Ryńsk – zabytki nieruchomości wpisane do rejestru zabytków (stan na dzień 14. listopada 2008 r.)

15) w rozdziale „UWARUNKOWANIA WYNIKAJĄCE ZE STANU SYSTEMÓW KOMUNIKACJI I INFRASTRUKTURY TECHNICZNEJ, W TYM STOPNIA UPORZĄDKOWANIA GOSPODARKI WODNO – ŚCIEKOWEJ, ENERGETYCZNEJ ORAZ GOSPODARKI ODPADAMI” w podrozdziale „UWARUNKOWANIA ROZWOJU KOMUNIKACJI” w części „Transport drogowy”

a) zmienia się:

Gmina Wąbrzeźno leży poza siecią dróg krajowych, ale jest dosyć dobrze dostępna w komunikacji drogowej.

na następujący:

Gmina Ryńsk leży poza siecią dróg krajowych, ale jest dosyć dobrze dostępna w komunikacji drogowej.

b) zmienia się:

Rys. Zasięg aglomeracji Wąbrzeźno (w granicach *gminy Wąbrzeźno*)

na następujący:

Rys. Zasięg aglomeracji Wąbrzeźno (w granicach *Gminy Ryńsk*)

16) w rozdziale „UWARUNKOWANIA WYNIKAJĄCE ZE STANU SYSTEMÓW KOMUNIKACJI I INFRASTRUKTURY TECHNICZNEJ, W TYM STOPNIA UPORZĄDKOWANIA GOSPODARKI WODNO – ŚCIEKOWEJ, ENERGETYCZNEJ ORAZ GOSPODARKI ODPADAMI” w podrozdziale „UWARUNKOWANIA ROZWOJU INFRASTRUKTURY” w części „Gospodarka wodno – ściekowa”

a) zmienia się:

Na terenie *gminy Wąbrzeźno* funkcjonuje sieć wodociągowa zasilana przez ujęcia w: Czystochlebiu (główna stacja wodociągowa) oraz w Zieleniu (31 m³/h - stacja po rozbudowie).

na następujący:

Na terenie *Gminy Ryńsk* funkcjonuje sieć wodociągowa zasilana przez ujęcia w: Czystochlebiu (główna stacja wodociągowa) oraz w Zieleniu (31 m³/h - stacja po rozbudowie).

b) zmienia się:

Obejmuje Miasto Wąbrzeźno oraz wsie: Nielub, Wałycz, Wałyczek, Małe Radowiska, Wronie, Plebanka, Katarzynki, Przydwórz, Ryńsk, Pływaczewo, Zieleń, Czystochleb, Ludowice, Orzechowo,

Orzechówko, Łabędź, Węgorzyn, Trzciano, Stanisławki i Jarantowice, położone w **Gminie Wąbrzeźno**, wsie: Książki i Łopatki, położone w Gminie Książki, wsie: Płużnica, Mgowo, Goryń, Wielządź, Nowa Wieś Królewska, Bartoszewice, Czaple, Orłowo, Ostrowo, Bielawy, Działdowo, Działowo i Kotnowo, położone w Gminie Płużnica.

na następujący:

Obejmuje Miasto Wąbrzeźno oraz wsie: Nielub, Wałycz, Wałyczek, Małe Radowiska, Wronie, Plebanka, Katarzynki, Przydwórz, Ryńsk, Pływaczewo, Zieleń, Czystochleb, Ludowice, Orzechowo, Orzechówko, Łabędź, Węgorzyn, Trzciano, Stanisławki i Jarantowice, położone w **Gminie Ryńsk**, wsie: Książki i Łopatki, położone w Gminie Książki, wsie: Płużnica, Mgowo, Goryń, Wielządź, Nowa Wieś Królewska, Bartoszewice, Czaple, Orłowo, Ostrowo, Bielawy, Działdowo, Działowo i Kotnowo, położone w Gminie Płużnica.

- 17) w rozdziale „**UWARUNKOWANIA WYNIKAJĄCE ZE STANU SYSTEMÓW KOMUNIKACJI I INFRASTRUKTURY TECHNICZNEJ, W TYM STOPNIA UPORZĄDKOWANIA GOSPODARKI WODNO – ŚCIEKOWEJ, ENERGETYCZNEJ ORAZ GOSPODARKI ODPADAMI**” w podrozdziale „**UWARUNKOWANIA ROZWOJU INFRASTRUKTURY**” w części „**Elektroenergetyka**”

zmienia się:

Z GPZ Wąbrzeźno wyprowadzone są linie magistralne 15 kV, kablowe dla miasta Wąbrzeźna, a napowietrzne dla terenów **gminy Wąbrzeźno**.

na następujący:

Z GPZ Wąbrzeźno wyprowadzone są linie magistralne 15 kV, kablowe dla miasta Wąbrzeźna, a napowietrzne dla terenów **Gminy Ryńsk**.

- 18) w rozdziale „**UWARUNKOWANIA WYNIKAJĄCE ZE STANU SYSTEMÓW KOMUNIKACJI I INFRASTRUKTURY TECHNICZNEJ, W TYM STOPNIA UPORZĄDKOWANIA GOSPODARKI WODNO – ŚCIEKOWEJ, ENERGETYCZNEJ ORAZ GOSPODARKI ODPADAMI**” w podrozdziale „**UWARUNKOWANIA ROZWOJU INFRASTRUKTURY**” w części „**Gospodarka odpadami**”

zmienia się:

Odpady z terenu **gminy Wąbrzeźno** wywożone są na Regionalne Składowisko Odpadów zlokalizowane na gruntach wsi Niedźwiedz w gminie Dębowa Łąka.

na następujący:

Odpady z terenu **Gminy Ryńsk** wywożone są na Regionalne Składowisko Odpadów zlokalizowane na gruntach wsi Niedźwiedz w gminie Dębowa Łąka.

- 19) **zmienia się tytuł rozdziału:**

ANEKS – PODSTAWOWA CHARAKTERYSTYKA STATYSTYCZNA **GMINY WĄBRZEŹNO**

na następujący:

ANEKS – PODSTAWOWA CHARAKTERYSTYKA STATYSTYCZNA WĄBRZEŹNO **GMINY RYŃSK**

3. W załączniku Nr 2 do uchwały Nr XXXIX/252/2013 Rady Gminy Wąbrzeźno z dnia 19 czerwca 2013 r. „**KIERUNKI ZAGOSPODAROWANIA**” wprowadza się następujące zmiany:

- 1) w rozdziale „**SYNTEZA UWARUNKOWAŃ ROZWOJU GMINY**”

zmienia się:

Gmina Wąbrzeźno położona jest w środkowej części województwa kujawsko-pomorskiego, w centrum powiatu wąbrzeskiego (siedziba gminy - Wąbrzeźno, jest odrębną gminą miejską i pełni funkcję siedziby powiatu).

na następujący:

Gmina Ryńsk położona jest w środkowej części województwa kujawsko-pomorskiego, w centrum powiatu wąbrzeskiego (siedziba gminy - Wąbrzeźno, jest odrębną gminą miejską i pełni funkcję siedziby powiatu).

2) w rozdziale „CELE I ZASADY POLITYKI PRZESTRZENNEJ GMINY” w podrozdziale „ZASADY POLITYKI PRZESTRZENNEJ NA TERENIE GMINY”

zmienia się:

- Ustanawia się miejscowości Ryńsk, Wałycz, Zieleń, Jarantowice i Czystochleb jako główne koncentracje usług publicznych **gminy Wąbrzeźno** oraz ośrodki uzupełniające oddziaływanie społeczno-gospodarcze miasta Wąbrzeźno.

na następujący:

- Ustanawia się miejscowości Ryńsk, Wałycz, Zieleń, Jarantowice i Czystochleb jako główne koncentracje usług publicznych **Gminy Ryńsk** oraz ośrodki uzupełniające oddziaływanie społeczno-gospodarcze miasta Wąbrzeźno.

3) w rozdziale „KIERUNKI ZMIAN W STRUKTURZE PRZESTRZENNEJ GMINY ORAZ W PRZEZNACZENIU TERENÓW” w podrozdziale „KIERUNKI ZMIAN W PRZEZNACZENIU TERENÓW” w części „e) pozostałe tereny wskazywane do rozwoju wielofunkcyjnego”

zmienia się:

Gmina Wąbrzeźno charakteryzuje się umiarkowaną dynamiką rozwoju gospodarczego oraz umiarkowaną presją inwestycyjną, stąd dostrzegając potrzebę zapewnienia możliwości rozwoju zróżnicowanych funkcji społeczno-gospodarczych, jednocześnie nie wskazuje się przeznaczenia terenów, które w przyszłości będą obszarem „gry inwestycyjnej” i wyboru przeznaczenia optymalnego w okresie podejmowania decyzji o realizacji zagospodarowania.

na następujący:

Gmina Ryńsk charakteryzuje się umiarkowaną dynamiką rozwoju gospodarczego oraz umiarkowaną presją inwestycyjną, stąd dostrzegając potrzebę zapewnienia możliwości rozwoju zróżnicowanych funkcji społeczno-gospodarczych, jednocześnie nie wskazuje się przeznaczenia terenów, które w przyszłości będą obszarem „gry inwestycyjnej” i wyboru przeznaczenia optymalnego w okresie podejmowania decyzji o realizacji zagospodarowania.

4) w rozdziale „OBSZARY I ZASADY OCHRONY DZIEDZICTWA KULTUROWEGO I ZABYTKÓW ORAZ DÓBR KULTURY WSPÓŁCZESNEJ” w podrozdziale „STREFY OCHRONY KONSERWATORSKIEJ”

a) zmienia się:

W zależności od stopnia zachowania istniejącej historycznej kompozycji ruralistycznej i substancji zabytkowej wyznacza się w **gminie Wąbrzeźno** następujące strefy ochrony konserwatorskiej:

na następujący:

W zależności od stopnia zachowania istniejącej historycznej kompozycji ruralistycznej i substancji zabytkowej wyznacza się w **Gminie Ryńsk** następujące strefy ochrony konserwatorskiej:

b) zmienia się:

Na obszarze **gminy Wąbrzeźno** strefą „W” objęto **grodzisko** w Ryńsku i **dwa kurhany** w Małych Radowiskach wraz z najbliższym otoczeniem.

na następujący:

Na obszarze **Gminy Ryńsk** strefą „W” objęto **grodzisko** w Ryńsku i **dwa kurhany** w Małych Radowiskach wraz z najbliższym otoczeniem.

c) zmienia się:

Obszar **gminy Wąbrzeźno** został w całości rozpoznany pod względem archeologicznym.

na następujący:

Obszar **Gminy Ryńsk** został w całości rozpoznany pod względem archeologicznym.

5) w rozdziale „KIERUNKI ROZWOJU W ZAKRESIE KOMUNIKACJI I INFRASTRUKTURY TECHNICZNEJ” w podrozdziale „KIERUNKI ROZWOJU INFRASTRUKTURY TECHNICZNEJ - GOSPODARKA WODNO-ŚCIEKOWA” w części „Zaopatrzenie w wodę”

zmienia się:

W celu poprawy zaopatrzenia **gminy Wąbrzeźno** w wodę przewiduje się modernizację i rozbudowę istniejącego systemu wodociągowego.

Miejscowości na terenie **gminy Wąbrzeźno** zaopatrywane są w wodę z ujęć wody i stacji uzdatniania wody w Czystochlebiu i w Zieleniu.

na następujący:

W celu poprawy zaopatrzenia **Gminy Ryńsk** w wodę przewiduje się modernizację i rozbudowę istniejącego systemu wodociągowego.

Miejscowości na terenie **Gminy Ryńsk** zaopatrywane są w wodę z ujęć wody i stacji uzdatniania wody w Czystochlebiu i w Zieleniu.

6) w rozdziale „KIERUNKI ROZWOJU W ZAKRESIE KOMUNIKACJI I INFRASTRUKTURY TECHNICZNEJ” w podrozdziale „KIERUNKI ROZWOJU INFRASTRUKTURY TECHNICZNEJ - GOSPODARKA WODNO-ŚCIEKOWA” w części „Odprowadzenie ścieków”

zmienia się:

Obejmuje Miasto Wąbrzeźno oraz wsie: Nielub, Wałycz, Wałyczek, Małe Radowiska, Wronie, Plebanka, Katarzynki, Przydwórz, Ryńsk, Pływaczewo, Zieleń, Czystochleb, Ludowice, Orzechowo, Orzechówko, Łabędź, Węgorzyn, Trzciano, Stanisławki i Jarantowice, położone w **Gminie Wąbrzeźno**, wsie: Książki i Łopatki, położone w Gminie Książki, wsie: Płużnica, Mgowo, Goryń, Wielządz, Nowa Wieś Królewska, Bartoszewice, Czaple, Orłowo, Ostrowo, Bielawy, Działdowo, Działowo i Kotnowo, położone w Gminie Płużnica.

na następujący:

Obejmuje Miasto Wąbrzeźno oraz wsie: Nielub, Wałycz, Wałyczek, Małe Radowiska, Wronie, Plebanka, Katarzynki, Przydwórz, Ryńsk, Pływaczewo, Zieleń, Czystochleb, Ludowice, Orzechowo, Orzechówko, Łabędź, Węgorzyn, Trzciano, Stanisławki i Jarantowice, położone w **Gminie Ryńsk**, wsie: Książki i Łopatki, położone w Gminie Książki, wsie: Płużnica, Mgowo, Goryń, Wielządz, Nowa Wieś Królewska, Bartoszewice, Czaple, Orłowo, Ostrowo, Bielawy, Działdowo, Działowo i Kotnowo, położone w Gminie Płużnica.

7) w rozdziale „ZADANIA CELU PUBLICZNEGO O CHARAKTERZE LOKALNYM”

a) zmienia się:

Spośród przedmiotowych zagadnień **gminy Wąbrzeźno** dotyczą kwestie utrzymania dróg gminnych.

na następujący:

Spośród przedmiotowych zagadnień **Gminy Ryńsk** dotyczą kwestie utrzymania dróg gminnych.

b) zmienia się:

Spośród przedmiotowych zagadnień **gminy Wąbrzeźno** dotyczą kwestie tranzytowej infrastruktury przesyłowej: gazociągu wysokiego ciśnienia oraz linii elektroenergetycznej 400 kV.

na następujący:

Spośród przedmiotowych zagadnień **Gminy Ryńsk** dotyczą kwestie tranzytowej infrastruktury przesyłowej: gazociągu wysokiego ciśnienia oraz linii elektroenergetycznej 400 kV.

8) w rozdziale „ZADANIA CELU PUBLICZNEGO O CHARAKTERZE PONADLOKALNYM”

zmienia się:

Oprócz zadań wymienionych powyżej, do zadań realizujących cele publiczne o znaczeniu ponadlokalnym, zaliczyć należy modernizację dróg powiatowych oraz wymienione w rozdziale dotyczącym infrastruktury technicznej modernizację systemu melioracyjnego na Strudze Wąbrzeskiej i Kanale Sitno (dotyczą one oprócz **gminy Wąbrzeźno**, także gmin sąsiednich).

na następujący:

Oprócz zadań wymienionych powyżej, do zadań realizujących cele publiczne o znaczeniu ponadlokalnym, zaliczyć należy modernizację dróg powiatowych oraz wymienione w rozdziale dotyczącym infrastruktury technicznej modernizację systemu melioracyjnego na Strudze Wąbrzeskiej i Kanale Sitno (dotyczą one oprócz **Gminy Ryńsk**, także gmin sąsiednich).

9) zmienia się wyrażenie:

„Załącznik nr 4”

na następujący:

„Załącznik nr 6”

10) zmienia się wyrażenie:

„Załącznik nr 1”

na następujący:

„Załącznik nr 3”.

4. W załączniku Nr 3 do uchwały Nr XXXIX/252/2013 Rady Gminy Wąbrzeźno z dnia 19 czerwca 2013 r. „UZASADNIENIE ZAWIERAJĄCE OBJAŚNIENIA PRZYJĘTYCH ROZWIĄZAŃ oraz SYNTEZA PROJEKTU STUDIUM” wprowadza się następujące zmiany:

1) zmienia się tytuł rozdziału:

UZASADNIENIE ROZWIĄZAŃ PRZYJĘTYCH W STUDIUM UWARUNKOWAŃ I KIERUNKÓW ZAGOSPODAROWANIA PRZESTRZENNEGO GMINY WĄBRZEŹNO

na następujący:

UZASADNIENIE ROZWIĄZAŃ PRZYJĘTYCH W STUDIUM UWARUNKOWAŃ I KIERUNKÓW ZAGOSPODAROWANIA PRZESTRZENNEGO **GMINY RYŃSK**

- 2) w rozdziale „SYNTEZA USTALEŃ STUDIUM UWARUNKOWAŃ I KIERUNKÓW ZAGOSPODAROWANIA PRZESTRZENNEGO GMINY” w podrozdziale „ZAŁOŻENIA POLITYKI PRZESTRZENNEJ”

zmienia się:

Zakłada się, iż **gmina Wąbrzeźno** w kolejnych latach wzmacniać będzie wielofunkcyjny charakter.

na następujący:

Zakłada się, iż **Gmina Ryńsk** w kolejnych latach wzmacniać będzie wielofunkcyjny charakter.

- 3) w rozdziale „SYNTEZA USTALEŃ STUDIUM UWARUNKOWAŃ I KIERUNKÓW ZAGOSPODAROWANIA PRZESTRZENNEGO GMINY” w podrozdziale „Kierunki zmian w przeznaczeniu terenów” w podpunkcie „e) pozostałe tereny wskazywane do rozwoju wielofunkcyjnego”

zmienia się:

Gmina Wąbrzeźno charakteryzuje się umiarkowaną dynamiką rozwoju gospodarczego oraz umiarkowaną presją inwestycyjną, stąd dostrzegając potrzebę zapewnienia możliwości rozwoju zróżnicowanych funkcji społeczno-gospodarczych, jednocześnie nie wskazuje się przeznaczenia terenów, które w przyszłości będą obszarem „gry inwestycyjnej” i wyboru przeznaczenia optymalnego w okresie podejmowania decyzji o realizacji zagospodarowania.

na następujący:

Gmina Ryńsk charakteryzuje się umiarkowaną dynamiką rozwoju gospodarczego oraz umiarkowaną presją inwestycyjną, stąd dostrzegając potrzebę zapewnienia możliwości rozwoju zróżnicowanych funkcji społeczno-gospodarczych, jednocześnie nie wskazuje się przeznaczenia terenów, które w przyszłości będą obszarem „gry inwestycyjnej” i wyboru przeznaczenia optymalnego w okresie podejmowania decyzji o realizacji zagospodarowania.

- 4) **zmienia się wyrażenie:**

„Załącznik nr 4”

na następujący:

„Załącznik nr 6”.

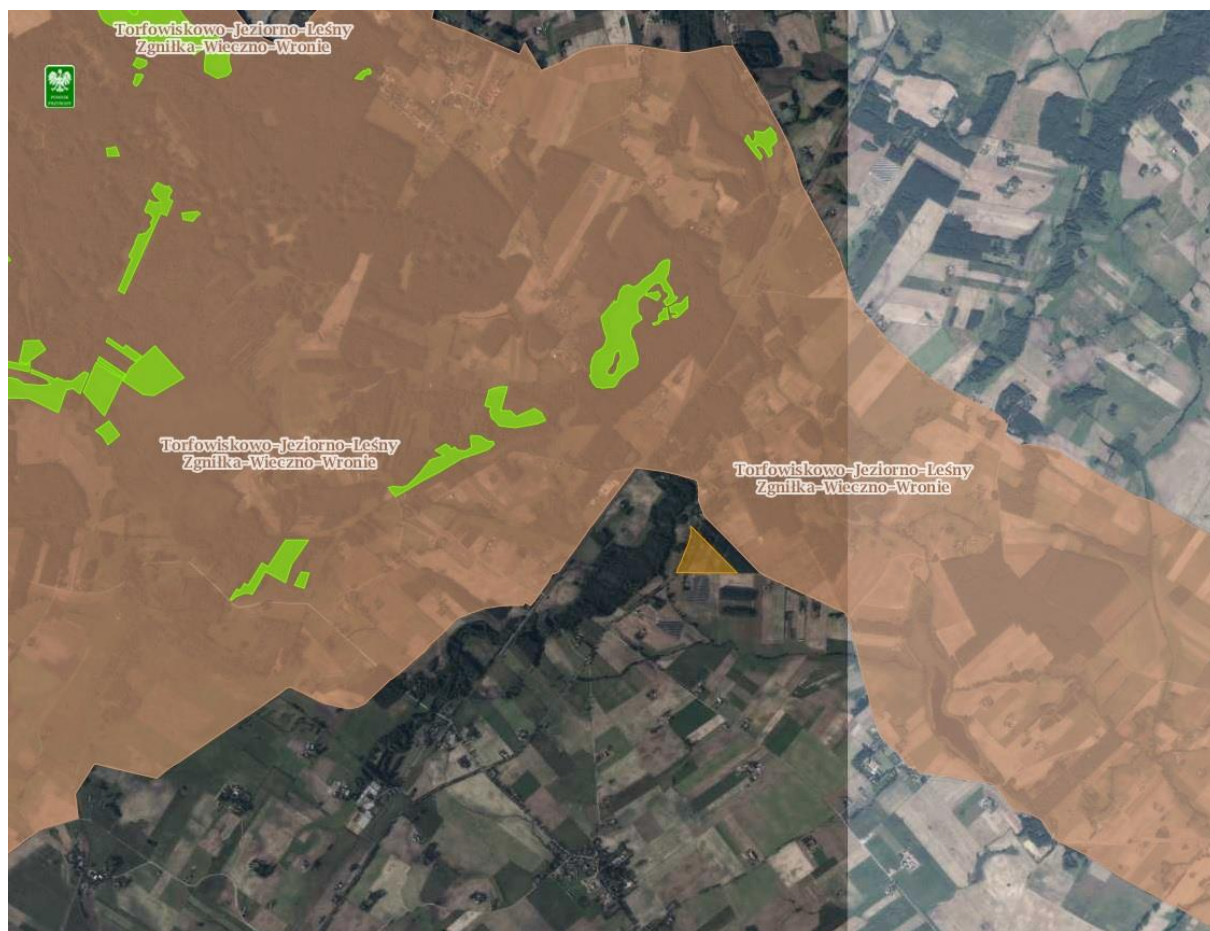
3. Dotychczasowe sposoby zagospodarowania, urządzania oraz użytkowania terenu.

3.1. Opis dotychczasowego sposobu zagospodarowania terenu i jego obecnego przeznaczenia.

W projekcie zmiany studium wyznaczono na następujących terenach:

- działki nr 74/2 oraz 74/1, obręb 0008 Małe Radowiska
- działki nr 147/3 oraz 147/1, obręb 0008 Małe Radowiska

Obszar objęty analizą nie jest położony w granicach obszarów objętych ochroną przyrody.



Działki nr 74/2 oraz 74/1, obręb 0008 Małe Radowiska na tle obszarów chronionych



Działki nr 147/3 oraz 147/1, obręb 0008 Małe Radowiska na tle obszarów chronionych

Gmina Ryńsk położona jest we wschodniej części województwa kujawsko – pomorskiego, w powiecie wąbrzeskim, na obszarze Pojezierza Chełmińskiego, historycznie Ziemi Chełmińskiej. Obszar Gminy zajmuje ponad 200 km², graniczy z centralnie położonym miastem Wąbrzeźno oraz gminami: Książki, Dębowa Łąka, Kowalewo Pomorskie, Chełmża, Płużnica i Radzyń Chełmiński. Pod względem wielkości zajmowanej powierzchni jest to największa gmina w powiecie wąbrzeskim. Siedziba gminy znajduje się w mieście Wąbrzeźno, przy ulicy Mickiewicza 21.

Wiodącą funkcją gminy jest działalność rolnicza, 74,3% terenu gminy stanowią użytki rolne. Lesistość gminy jest niska stanowi 13,6% powierzchni. Zabudowa jest równomiernie rozporozsiona z przewagą zabudowy mieszkaniowej jednorodzinnej w tym indywidualnych gospodarstw rolnych.

Gmina Ryńsk leży poza siecią dróg krajowych, lecz jest dobrze skomunikowana z siecią dróg wojewódzkich nr 534, 548, 551 i 554, które zapewniają łączność miejscowości gminy zarówno z miastem Wąbrzeźno, będącym węzłem na tych drogach, jak i z sąsiednimi ośrodkami powiatowymi i najbliższymi dużymi ośrodkami miejskimi takimi jak Grudziądz czy Toruń.

Teren gminy w całości leży w zlewni rzeki Wisły, jednak poszczególne jej części odwadniane są do tzw. zlewni cząstkowych. Rzeki płynące na terenie gminy to: Struga Toruńska, Struga Wąbrzeska i Kanał Siciński. Zlewnie tych rzek mają charakter rolniczy i często prowadzą wody pozaklasowe. Największymi zbiornikami wód powierzchniowych na terenie gminy są jeziora: Wieczno Południowe, północna część jeziora Zamkowego, Sitno, Szańce, Szczurkowskie i Radowiskie. Pod względem turystycznym wykorzystywane jest jezioro Wieczno Południowe.

Gmina Ryńsk ma duże walory przyrodnicze z uwagi na występowanie obszaru chronionego krajobrazu oraz obiektów indywidualnej ochrony przyrody. Na obszarze gminy występuje rezerwat przyrody "Wronie", obszar kompleksu torfowiskowo-jeziorno-leśnego Zgniłka-Wieczno-Wronie, 12 pomników przyrody oraz użytki ekologiczne położone na terenach leśnych. Znaczącym elementem środowiska przyrodniczego są zabytkowe parki. Na obszarze gminy znajduje się 21 zabytkowych parków o łącznej powierzchni 28,6 ha.

4. Diagnoza stanu i funkcjonowania środowiska.

Stan zachowania środowiska przyrodniczego w obszarze objętym opracowaniem można uznać za zadowalający. Przyjąć należy, że istnieje swoista równowaga pomiędzy obszarami przekształconymi zgodnie z potrzebami gospodarki człowieka.

5. Potencjalne zmiany stanu środowiska w przypadku braku realizacji dokumentu.

W tym rozdziale opisano kierunki i natężenie potencjalnych zmian, jakie mogłyby mieć miejsce w środowisku, gdyby użytkowanie i zagospodarowanie terenów objętych zmianą Studium nie uległo zmianom, w stosunku do stanu istniejącego w trakcie sporządzania niniejszej prognozy. Mogłoby to mieć miejsce w przypadku niepodejmowania zmian przewidzianych w projekcie ocenianego dokumentu (zmiany Studium). W przypadku braku realizacji dokumentu obszar ten będzie użytkowany w dotychczasowy sposób z czym nie będą się wiązały niekorzystne zmiany w środowisku.

Aktualny sposób użytkowania nie powoduje istotnego zanieczyszczenia wód podziemnych, stan wód powierzchniowych poddawany jest miejscami wpływom wynikającym z braku kompleksowego rozwiązania problemów gospodarki wodno-ściekowej, w bardzo ograniczonym stopniu również w związku ze spływem zanieczyszczeń z użytkowanych gruntów rolnych. Należy przewidywać, że w krótkim okresie czasu presje te zostaną utrzymane, w perspektywie dłuższej ulegną osłabieniu.

Sporządzenie zmiany Studium służy opracowaniu zgodnego z nim planu miejscowego. Brak odpowiednich dokumentów często prowadzi do stopniowych przekształceń funkcji terenu poza obowiązującą procedurą uzyskiwania pozwoleń na realizację przedsięwzięć. To utrudnia racjonalne gospodarowanie przestrzenią i zapewnienie właściwej infrastruktury, a w konsekwencji zazwyczaj prowadzi do dodatkowego obciążenia środowiska naturalnego.

6. Dotychczasowe zmiany w środowisku

W obszarze objętym opracowaniem naturalne środowisko stanowi teren gruntów rolnych położonych przy terenach z zabudową fotowoltaiczną i terenach leśnych – teren działek 74/1 i 74/2, obręb 0008 Małe Radowiska. Natomiast na terenie działek 147/3 oraz 147/1, obręb 0008 Małe Radowiska znajduje się drzewostan mieszany, w części północno-zachodniej znajduje się budynek

mieszkalny jednorodzinny, a pozostałą część stanowi teren złoża piasków – poza piaskami szklarskimi – Małe Radowiska – najbliższe sąsiedztwo stanowią tereny rolne oraz leśne.

7. Międzynarodowe, wspólnotowe i krajowe cele ochrony środowiska.

Polska na tle Europy Zachodniej ma jedne z najlepiej zachowanych obszarów przyrodniczo cennych. Prawie 1/5 powierzchni naszego kraju proponowana jest do objęcia ochroną w formie obszarów Natura 2000, które stanowią jedną z najwyższych (obok Parków Narodowych) form ochrony przyrody służących zachowaniu zagrożonych lub bardzo rzadkich gatunków roślin, zwierząt czy charakterystycznych siedlisk przyrodniczych, mających znaczenie dla ochrony wartości przyrodniczych Europy.

Podstawowym celem ochrony środowiska i ochrony przyrody jest zachowanie różnorodności biologicznej oraz takich biocenoz, których szczególny charakter wynikający ze ściśle określonych warunków siedliskowych jest terytorialnie mocno ograniczony. Polska będąc członkiem Wspólnoty Europejskiej ma obowiązek objęcia ochroną siedlisk, ostoi oraz stanowisk gatunków, których szczególne wymagania co do jakości środowiska sprawiają, że podlegają one zagrożeniom o różnym stopniu nasilenia oraz ograniczeniu arealów występowania. W ciągu ostatnich dziesięcioleci utworzono kilka systemów służących ochronie przyrody zarówno w skali regionalnej, krajowej, jak i międzynarodowej. W latach 90. powstały w Polsce dwie duże koncepcje z zakresu ochrony przyrody: system CORINE biotopes oraz ECONET-PL. Przyjęcie w 1995 r. w Sofii Paneuropejskiej Strategii Różnorodności Biologicznej i Krajobrazowej stworzyło nowe możliwości działania na tym polu. W UE powstały dwie ważne dyrektywy tzw. Dyrektywa Ptasia (1979) oraz Dyrektywa Habitatowa (siedliskowa) (1992), które zapoczątkowały realizację programu NATURA 2000. Jego celem jest utworzenie spójnej, funkcjonalnej sieci terenów chronionych na obszarze Wspólnoty Europejskiej, określanej mianem europejskiej sieci ekologicznej NATURA 2000.

Zgodnie z art. 33 ustawy o ochronie przyrody zabrania się, z zastrzeżeniem art. 34, podejmowania działań mogących, osobno lub w połączeniu z innymi działaniami, znacząco negatywnie oddziaływać na cele ochrony obszaru Natura 2000, w tym w szczególności:

- 1) pogorszyć stan siedlisk przyrodniczych lub siedlisk gatunków roślin i zwierząt, dla których ochrony wyznaczono obszar Natura 2000 lub
- 2) wpłynąć negatywnie na gatunki, dla których ochrony został wyznaczony obszar Natura 2000, lub
- 3) pogorszyć integralność obszaru Natura 2000 lub jego powiązania z innymi obszarami.

Ze względu na małą powierzchnię obszarów objętych opracowaniem, ich otoczenie i odległość od obszarów chronionych, oddziaływanie inwestycji zlokalizowanych na przedmiotowym terenie na Obszary Natura 2000 nie będzie znaczące. Wielkość obszaru oraz jego otoczenie powoduje, iż cele ochrony wyższej rangi nie mają tu większego znaczenia.

8. Ocena zgodności dotychczasowego użytkowania i zagospodarowania obszaru z cechami i uwarunkowaniami przyrodniczymi

Analizowany obszar działek nr 74/1 i 74/2, obręb 0008 Małe Radowiska nie był dotychczas zagospodarowany, stanowi grunty rolne na których występuje klasa VI i V. Teren działek 147/3 oraz 147/1, obręb 0008 Małe Radowiska pokryty jest drzewostanem mieszanym, w części północno-zachodniej znajduje się zabudowa mieszkaniowa jednorodzinna, a pozostałą część stanowi teren złoża piasków – poza piaskami szklarskimi – Małe Radowiska – najbliższe sąsiedztwo stanowią tereny rolne oraz leśne.

Obszary wyznaczone do zmiany Studium nie posiadają obowiązującego miejscowego planu zagospodarowania przestrzennego.

9. Potencjalne zagrożenia środowiska związane z realizacją zmiany studium.

Realizacja ustaleń projektu zmiany studium, może wpłynąć, w zróżnicowany sposób, na poszczególne komponenty środowiska (powietrze, powierzchnię ziemi, glebę, kopaliny, wody powierzchniowe i podziemne, klimat, zwierzęta i rośliny) i na ich wzajemne powiązania oraz na ekosystemy i krajobraz. Głównym zagrożeniem środowiska związanym z realizacją zmiany studium może być rozszerzenie terenów wskazanych do rozwoju wielofunkcyjnego oraz okresowa eksploatacja złoża piasków w analizowanej części Gminy Ryńsk, a co za tym idzie, zwiększone emisje hałasu oraz emisji zanieczyszczeń do powietrza.

9.1. Zagrożenia dla gleb i powierzchni ziemi.

Oddziaływanie na powierzchnię ziemi i glebę ma charakter bezpośredni, stały i długoterminowy. Istotnym zagrożeniem jest przekształcenie powierzchni terenu i zmiana jego funkcji z terenów rolnych na tereny wskazane do rozwoju wielofunkcyjnego (działki 74/1 i 74/2, obręb 0008) oraz okresowa eksploatacja na terenach, na których zewidencjonowano złoża surowców mineralnych i wyznaczono tereny górnicze (działki 147/3 oraz 147/1, obręb 0008).

9.2. Zagrożenia dla wód podziemnych i powierzchniowych.

Zanieczyszczenie wód podziemnych i powierzchniowych jest następstwem oddziaływań na środowisko o charakterze pośrednim, stałym i długoterminowym. Głównym zagrożeniem dla wód powierzchniowych i podziemnych jest odprowadzanie do nich niewłaściwie oczyszczonych ścieków oraz ich zanieczyszczenie w wyniku przedostania się substancji niebezpiecznych do gruntu lub bezpośrednio do wód w przypadku awarii lub wypadków drogowych. Skutkiem zanieczyszczeń wód poprzez nieuporządkowaną gospodarkę ściekową jest powstanie nieodwracalnych zmian we florze i faunie, powstanie skażeń i deficytów wodnych.

Powstawanie dodatkowych miejsc wytwarzania ścieków i odpadów stałych, w rejonach budowy nowych obiektów może niekorzystnie wpłynąć na stan sanitarny wód powierzchniowych

i podziemnych w przypadku niewłaściwie prowadzonej gospodarki ściekowej i odpadami na terenach zabudowy produkcyjnej, składów i magazynów.

Obszar znajduje się na obszarze żadnego GZWP.

Teren objęty zmianą studium położony jest na terenie dorzecza Wisły, w regionie wodnym Dolnej Wisły. Dla dorzecza Wisły na terenie, którego zlokalizowany jest teren opracowania przygotowano Plan gospodarowania wodami na obszarze dorzecza Odry, przyjęty Uchwałą Rady Ministrów z dnia 18 października 2016 r. Obszar opracowania – część wschodnia – należy do JCWPd nr 39 (PLGW200039), ocenę stanu określa się jako dobrą. Ocena ryzyka niespełnienia celów środowiskowych jest niezagrażona.

Oba tereny objęte zmianą studium znajdują się obszarze naturalnej jednolitej części wód powierzchniowych (JCWP) – Struga z Jeziorem Zamkowym, zaliczonej do regionu wodnego Dolnej Wisły, w obszarze dorzecza Wisły, (oznaczonej europejskim kodem RW20001828929), którego ocenę stanu ocenia się jako złą, ocena ryzyka nieosiągnięcia celów środowiskowych jest niezagrażona.

W granicach obszaru objętego planem nie występują, ani nie graniczą śródlądowe wody powierzchniowe lub ich części stanowiące własność publiczną – istotne dla regulacji stosunków wodnych. Realizacja miejscowego planu nie będzie oddziaływać na wody powierzchniowe i nie przyczyni się do zmiany obecnie występującego stanu ekologicznego JCWP.

9.3. Zagrożenia dla powietrza.

Największe stężenia utrzymują się w pobliżu dróg. Oddziaływania te mają charakter stały. Dokładne ustalenie charakteru oddziaływań jest trudne do ustalenia na tym etapie gdyż nie wiadomo jakie dokładnie obiekty będą realizowane na omawianym obszarze.

9.4. Zagrożenia dla roślin i zwierząt.

Bezpośrednim zagrożeniem dla każdej biocenozy jest bezpośrednie oddziaływanie człowieka (nadmierna eksploatacja siedlisk, pozbawienie gleby jej naturalnej szaty roślinnej, bezpośrednie sąsiedztwo dróg jezdnych). Prawidłowe funkcjonowanie systemu przyrodniczego mogłoby zakłócać powstanie barier, które przegradzałyby korytarze ekologiczne i wywoływałyby brak łączności przestrzennej pomiędzy obszarami węzłowymi. Przez teren działek 147/3 oraz 147/1, obręb 0008 zgodnie z zapisami Studium przebiega korytarz ekologiczny. Dokładne ustalenie charakteru oddziaływań jest trudne do ustalenia na tym etapie gdyż nie wiadomo jakie dokładnie obiekty będą realizowane na omawianym obszarze.

9.5. Zagrożenia dla krajobrazu.

Ochrona krajobrazu dotyczy przede wszystkim cech widokowych i wartości estetycznych obszaru. Ocena oddziaływań wizualnych jest jedną z najbardziej subiektywnych elementów oceny oddziaływania ustaleń studium na środowisko. Obszar objęty opracowaniem w chwili obecnej to

krajobraz rolniczy (działki 74/1 i 74/2, obręb 0008) oraz teren złoża i teren leśny z zabudową (działki 147/3 oraz 147/1, obręb 0008).

Walory krajobrazowe zostaną obniżone wskutek wprowadzenia do realizacji planowanych przedsięwzięć. Oddziaływanie na krajobraz odnosi się przede wszystkim do potencjalnych zmian walorów estetycznych i sposobu postrzegania przestrzeni przez jej obserwatora, wynikających z realizacji przedsięwzięcia. Oddziaływania te należy ocenić jako bezpośrednie, długoterminowe i stałe.

9.6. Zagrożenia dla klimatu.

Zagrożenia dla lokalnego klimatu są związane wyłącznie z globalnymi tendencjami zmian klimatycznych. W związku z postępującymi zmianami klimatu w kierunku generalnego ocieplenia działania dotyczące polityki przestrzennej muszą uwzględniać konsekwencje zmian klimatycznych i im przeciwdziałać. „Strategiczny plan adaptacji dla sektorów i obszarów wrażliwych na zmiany klimatu do roku 2020 z perspektywą do roku 2030” wskazuje cele i kierunki działań adaptacyjnych, które należy podjąć w najbardziej wrażliwych sektorach i obszarach w okresie do roku 2020. Ze zmianami klimatycznymi wiążą się niekorzystne zmiany warunków hydrologicznych, obniżanie się poziomu wód gruntowych. Zapisy w przedmiotowej zmianie Studium nie będą miały wpływu na cytowany powyżej dokument.

10. Ocena zagrożeń dla środowiska, które mogą powstawać na terenie objętym projektem zmiany studium oraz na terenach pozostających w zasięgu oddziaływania wynikającego z realizacji jego ustaleń.

Projekt zmiany Studium, do którego ustaleń opracowana jest niniejsza prognoza oprócz zmiany na ww. obszarach nie wprowadza innych zmian.

Biorąc pod uwagę zaproponowane w projekcie zmiany zapisy, przy zachowaniu wymagań zawartych w przepisach odrębnych, nie przewiduje się możliwości wystąpienia istotnych zagrożeń.

Realizacja ustaleń zmiany studium nie jest związana ze znaczącymi skutkami transgranicznymi. Nie przewiduje się powstania w tym obszarze źródeł zanieczyszczeń, mogących powodować negatywne oddziaływanie na środowisko poza granicami kraju.

11. Ocena określonych w projekcie zmiany studium warunków zagospodarowania terenów, wynikających z potrzeb ochrony środowiska

Projekt zmiany Studium w wystarczający sposób uwzględnia wymagania, wynikające z potrzeb ochrony środowiska. Ustalenia projektu zmiany studium uwzględniają potrzeby środowiska przyrodniczego, zgodnie z zasadą zrównoważonego rozwoju i zapewniają właściwą ochronę środowiska i zdrowia ludzi, nie ograniczając możliwości rozwojowych gminy.

12. Przewidywane metody analizy realizacji ustaleń zmiany studium.

Obszar objęty opracowaniem nie posiada obowiązującego planu miejscowego, w związku z tym do momentu uchwalenia planu miejscowego zgodnego z ustaleniami studium w obszarze objętym opracowaniem mogą być wydawane indywidualne decyzje o warunkach zabudowy, co może prowadzić do stopniowych przekształceń terenów niezgodnych z funkcjami wyznaczonymi w obowiązujących dokumentach planistycznych. To utrudniałoby racjonalne gospodarowanie przestrzenią i zapewnienie właściwej infrastruktury, a w konsekwencji mogłoby doprowadzić do dodatkowego obciążenia środowiska naturalnego.

W celu kontroli skutków zmian w zagospodarowaniu przestrzennym terenu niezbędne jest prowadzenie systemu monitoringu studium i obowiązujących planów miejscowych, zgodnych ze studium. Monitoring ten powinien dotyczyć zarówno zgodności realizacji inwestycji z ustaleniami zawartymi w planach miejscowych zgodnych ze studium, jak również potencjalnego wpływu przedsięwzięcia na środowisko. Realizacja postanowień dokumentów jakimi są studium i miejscowy plan zagospodarowania przestrzennego, następuje na skutek wykonania projektu budowlanego, stanowiącego podstawę wydania pozwolenia na budowę. Metody i częstotliwości przeprowadzenia analizy realizacji postanowień dokumentu mogą odbywać się wyłącznie w powiązaniu z realizacją zamierzenia inwestycyjnego (w całości lub etapami). Miejscowy plan zagospodarowania przestrzennego zgodny ze studium jest aktem prawa miejscowego, na podstawie którego następuje realizacja zabudowy i zagospodarowania terenów.

Metoda analizy skutków realizacji postanowień projektowanej zmiany studium i planów miejscowych sporządzonych zgodnie ze znowelizowanym studium powinna polegać na:

- ocenie oddziaływania projektowanego zagospodarowania poszczególnych terenów na środowisko;
- ocenie przestrzegania ustaleń dotyczących przeznaczenia terenu, ładu przestrzennego, warunków kształtowania zabudowy i zagospodarowania terenu, zasad obsługi w zakresie infrastruktury technicznej oraz ochrony i kształtowania środowiska.

Zgodnie z art. 25 ustawy Prawo ochrony środowiska z dnia 27 kwietnia 2001 r. oraz w celu uniknięcia powielania monitorowania w myśl zasady Dyrektywy 2001/42/WE w sprawie oceny wpływu niektórych planów i programów na środowisko, wpływ ustaleń studium i planów na środowisko przyrodnicze w zakresie: jakości poszczególnych elementów przyrodniczych, dotrzymywaniu standardów jakości środowiska, obszarach występowania przekroczeń, występujących zmianach jakości elementów przyrodniczych i przyczynach tych zmian kontrolowany będzie w ramach systemu Państwowego Monitoringu Środowiska. Wyniki prowadzonego monitoringu prezentowane będą corocznie w Raportach o stanie środowiska, wydawanych w formie ogólnodostępnej publikacji, ale źródłami danych w tym zakresie mogą też być: Wojewódzka Baza Danych (prowadzona przez Marszałka Województwa), źródła administracyjne wynikające z obowiązków sprawozdawczych lub

zapisów ustawowych (decyzje, zezwolenia, pozwolenia) czy badania statystyczne Głównego Urzędu Statystycznego.

Monitoring w zakresie przestrzegania ustaleń dotyczących przeznaczenia terenu, ładu przestrzennego, warunków kształtowania zabudowy i zagospodarowania terenu, zasad obsługi w zakresie infrastruktury technicznej oraz ochrony i kształtowania środowiska powinien zawierać kontrolę takich elementów jak m.in.:

- stan wyposażenia obszaru w kluczowe dla jakości środowiska elementy infrastruktury – sieć wodociągowa, sieci kanalizacji sanitarnej, deszczowej, wielkość rezerw na podstawowych urządzeniach i obiektach inżynierii,

- monitoring udziału powierzchni biologicznie czynnej - zachowanie odpowiedniego udziału powierzchni biologicznie czynnej w granicach danego terenu – na podstawie dokumentacji technicznej,

Okresowe przeglądy zainwestowania terenów i realizacji ustaleń studium powinny być przeprowadzane przez organy administracji samorządowej. Monitoring skutków realizacji ustaleń studium winien być dokonywany zgodnie z art. 32 ustawy z dnia 27 marca 2003 r. o planowaniu i zagospodarowaniu przestrzennym w ramach oceny zmian zachodzących w zagospodarowaniu przestrzennym oraz dokonywania oceny aktualności studium. Oceny te winny być dokonywane przez Wójta Gminy Ryńsk, co najmniej raz w czasie kadencji Rady Gminy (nie rzadziej niż raz na 4 lata). Wyniki tych ocen winny być przedstawione Radzie Gminy. Określona ustawowo procedura pozwoli przeanalizować i ocenić środowiskowe skutki realizacji ustaleń studium.

13. Propozycje działań minimalizujących i zapobiegających w odniesieniu do przedstawionych w prognozie potencjalnych zagrożeń środowiska związanych z realizacją ustaleń zmiany studium

Prace nad prognozą oddziaływania na środowisko były prowadzone równolegle z pracami nad projektem zmiany Studium. Wstępna identyfikacja walorów środowiskowych, rozpoznanie potencjalnych problemów środowiskowych w konfrontacji z założeniami koncepcyjnymi projektu zmiany studium pozwoliły na określenie ogólnych zaleceń mających na celu zapobieganie i ograniczenie potencjalnych, negatywnych oddziaływań na środowisko. Zalecenia te zostały uwzględnione już w trakcie prac nad projektem zmiany studium.

W projekcie zmiany studium, który jest przedmiotem niniejszej prognozy uwzględniono większość zgłoszonych na wcześniejszym etapie postulatów. Wdrożenie tych postulatów nastąpiło w formie bezpośredniej zmiany funkcji poszczególnych terenów.

W prognozie oddziaływania na środowisko nie wskazano więc rozwiązań minimalizujących lub eliminujących zagrożenia środowiska, które mogą wynikać z realizacji ustaleń zmiany studium, gdyż zastosowane rozwiązania były na bieżąco konsultowane.

Wszystkie rozwiązania zapobiegające lub ograniczające potencjalne negatywne oddziaływania na środowisko zostały przedstawione i omówione w poszczególnych podrozdziałach, które odnoszą się do ocen w ramach poszczególnych kryteriów.

Biorąc pod uwagę zaproponowane w projekcie zmiany Studium zapisy, przy zachowaniu wymagań zawartych w przepisach odrębnych, nie przewiduje się możliwości wystąpienia istotnych zagrożeń dla środowiska w wyniku realizacji jego ustaleń.

14. Propozycje rozwiązań alternatywnych do rozwiązań zawartych w projekcie zmiany studium.

W trakcie opracowywania niniejszego dokumentu rozważane były rozwiązania alternatywne do zawartych w projekcie zmiany studium. Wśród rozwiązań alternatywnych rozważano:

- dla obszarów, dla których w ustaleniach projektu zmiany Studium przyjęto nowe rozwiązania, rozwiązaniem alternatywnym może być pozostawienie tych obszarów w dotychczasowym użytkowaniu. Przeznaczenie terenu i zasady jego zagospodarowania określone w ustaleniach projektu zmiany Studium są optymalne z punktu widzenia uwarunkowań ekofizjograficznych oraz funkcjonalno-przestrzennych, są także zgodne z wnioskami użytkowników terenu.

15. Streszczenie w języku niespecjalistycznym.

Prognoza oddziaływania na środowisko projektu zmiany studium uwarunkowań i kierunków zagospodarowania przestrzennego jest częścią procedury mającej na celu uchwalenie zmiany studium. Potrzeba opracowania prognozy wynika z art. 46 i art. 51 ustawy z dnia 3 października 2008 r. o udostępnianiu informacji o środowisku i jego ochronie, udziale społeczeństwa w ochronie środowiska oraz o ocenach oddziaływania na środowisko. Zgodnie z art. 53 wyżej wymienionej ustawy zakres i stopień szczegółowości informacji wymaganych w prognozie oddziaływania na środowisko został uzgodniony z Regionalnym Dyrektorem Ochrony Środowiska oraz Państwowym Powiatowym Inspektorem Sanitarnym.

Przedmiotem prognozy jest określenie skutków oddziaływania na środowisko projektu zmiany Studium uwarunkowań i kierunków zagospodarowania przestrzennego Gminy Ryńsk, obejmującej obszar określony na załącznikach graficznych do uchwały nr XX/167/2020 Rady Gminy Ryńsk z dnia 12 sierpnia 2021 r. w sprawie przystąpienia do sporządzenia ww. zmiany Studium.

W toku ww. analiz stwierdzono, że ustalenia zmiany studium w niewielkim stopniu wpłyną na zmianę warunków obecnie istniejących. Projektowane zagospodarowanie terenu nie spowoduje znaczącego pogorszenia warunków naturalnych. Ustalenia zmiany Studium nie zawierają rozwiązań, które mogą zdecydowanie negatywnie wpływać na środowisko przyrodnicze.

W celu zapewnienia właściwych warunków ochrony środowiska i ograniczenia lub wyeliminowania negatywnych skutków realizacji określonych w zmianie Studium zasad zagospodarowania wprowadzono odpowiednie zmiany.

Przestrzeganie wszystkich ustaleń Studium zapewni ochronę tego obszaru i zabezpieczy w pełni walory środowiskowe, przyrodnicze i kulturowe.

Ustalenia zmiany Studium zapewniają wystarczającą ochronę środowiska przyrodniczego i zdrowia ludzi. Realizacja ustaleń zmiany Studium nie spowoduje żadnych skutków negatywnych poza obszarem opracowania oraz poza terenem gminy. Ustalenia zmiany Studium nie wiążą się ze zniszczeniem obiektów cennych z punktu widzenia ochrony przyrody i wartości kulturowych, a także nie spowodują zablokowania lub utrudnień w funkcjonowaniu istotnych korytarzy ekologicznych. Nie przewiduje się istotnych zagrożeń dla środowiska wodno-gruntowego w wyniku realizacji ustaleń zmiany Studium. Realizacja ustaleń zmiany Studium nie będzie negatywnie oddziaływać na cele ochrony obszarów Natura 2000.

Przestrzeganie ustaleń zmiany Studium, rozwiązań zaproponowanych w prognozie, indywidualnych rozwiązań projektowych dla planowanej inwestycji, a przede wszystkim zasad ochrony środowiska to warunki konieczne by wyeliminować lub ograniczyć lokalne ujemne zmiany w środowisku naturalnym. Na podstawie analizy ustaleń zawartych w projekcie zmiany Studium nie stwierdzono możliwości wystąpienia znaczących negatywnych oddziaływań na środowisko, których źródło wypływałoby bezpośrednio z jego ustaleń.

16. ZAŁĄCZNIKI

1) Oświadczenie autora, o spełnieniu wymagań, o których mowa w art. 74a ust. 2 ustawy z dnia 3 października 2008 r. *o udostępnianiu informacji o środowisku i jego ochronie, udziale społeczeństwa w ochronie środowiska oraz o ocenach oddziaływania na środowisko.*