

Decyzja

o środowiskowych uwarunkowaniach dla przedsięwzięcia pod nazwą „Budowa farmy fotowoltaicznej o mocy do 3 MW, zlokalizowanej w obrębie Czystochleb, gmina Ryńsk wraz z zagospodarowaniem terenu i infrastrukturą towarzyszącą” proj. Czystochleb III, realizowanego na działce o numerze ewidencyjnym nr 126/2 obręb Czystochleb, gmina Ryńsk

Na podstawie art. 71 ust. 1 i 2 pkt 2, art. 73 ust. 1, art. 75 ust. 1 pkt 4, art. 77 ust. 1 pkt 1, art. 80 ust. 1, art. 82, art. 85 ust. 1 i ust. 2 pkt 1 ustawy z dnia 3 października 2008 r. o udostępnieniu informacji o środowisku i jego ochronie, udziale społeczeństwa w ochronie środowiska oraz o ocenach oddziaływania na środowisko (Dz. U. z 2023 r., poz. 1094 ze zm.), art. 104 ustawy z dnia 14 czerwca 1960 r. – Kodeks postępowania administracyjnego (Dz. U. z 2023 r., poz. 775 ze zm.), § 3 ust. 1 pkt 54a lit. a rozporządzenia Rady Ministrów z dnia 10 września 2019 r. w sprawie przedsięwzięć mogących znacząco oddziaływać na środowisko (Dz. U. z 2019 r., poz. 1839 ze zm.), po wszczęciu na wniosek Pana Macieja Kłopcocińskiego, działającego w imieniu i na rzecz SC 2 Sp. z o. o., ul. Świętokrzyska 18 lok. 228, 00-052 Warszawa postępowania administracyjnego o wydanie decyzji o środowiskowych uwarunkowaniach zgody na realizację przedsięwzięcia pod nazwą „Budowa farmy fotowoltaicznej o mocy do 3 MW, zlokalizowanej w obrębie Czystochleb, gmina Ryńsk wraz z zagospodarowaniem terenu i infrastrukturą towarzyszącą” proj. Czystochleb III, realizowanego na działce o numerze ewidencyjnym nr 126/2 obręb Czystochleb, gmina Ryńsk, po uzgodnieniu warunków realizacji przedsięwzięcia przez Regionalnego Dyrektora Ochrony Środowiska w Bydgoszczy zawartym w postanowieniu z dnia 19 października 2023 r. znak: WOO.4221.190.2023.AJ.2, uzyskaniu opinii Państwowego Powiatowego Inspektora Sanitarnego w Wąbrzeźnie z dnia 23 marca 2023 r., znak: NNZ.9022.3.4.6.2023, Dyrektora Zarządu Zlewni w Toruniu Państwowego Gospodarstwa Wodnego Wody Polskie z dnia 28 marca 2023 r. znak: GD.ZZŚ.5.4901.138.2023.WL i po przeprowadzeniu postępowania w sprawie oceny oddziaływania przedsięwzięcia na środowisko

Orzekam

I. Określam dla SC 2 Sp. z o. o., ul. Świętokrzyska 18 lok. 228, 00-052 Warszawa środowiskowe uwarunkowania zgody na realizację przedsięwzięcia pod nazwą „Budowa farmy fotowoltaicznej o mocy do 3 MW, zlokalizowanej w obrębie Czystochleb, gmina Ryńsk wraz z zagospodarowaniem terenu i infrastrukturą towarzyszącą” proj. Czystochleb III, realizowanego na działce o numerze ewidencyjnym nr 126/2 obręb Czystochleb, gmina Ryńsk w oparciu o ustalenia zawarte w Raporcie oddziaływania na środowisko – Budowa farmy fotowoltaicznej o mocy do 3 MW, zlokalizowanej w obrębie Czystochleb, gmina Ryńsk wraz z zagospodarowaniem terenu i infrastrukturą – proj. Czystochleb III z czerwca 2023 r., opracowanym przez Pana Marcela Wiewióra i Panią Angelikę Chranowską.

1. Rodzaj i miejsce realizacji przedsięwzięcia:

Planowane przedsięwzięcie polega na budowie elektrowni fotowoltaicznej zlokalizowanej na działce nr 126/2 w obrębie ewidencyjnym Czystochleb, gmina Ryńsk. Planowana elektrownia fotowoltaiczna będzie bezobsługowa, niewymagająca budowy zaplecza socjalnego, ani infrastruktury wodno-kanalizacyjnej.

Instalacja fotowoltaiczna składać się będzie z:

- 1) paneli fotowoltaicznych do 15.000 sztuk, moc pojedynczego modułu od 200 do 900 Wp;
- 2) konstrukcji wsporczej o wysokości do 5,5 m białej w grunt, na której zostaną zamontowane panele;
- 3) inwerterów w liczbie do 30 sztuk;

- TŁOW
Gminy Rybnik
- 4) stacji transformatorowo-rozdzielczych (prefabrykaty) w ilości do 3 sztuk o standardowych wymiarach nieprzekraczających powierzchni do 100 m² każda;
 - 5) magazynów energii (opcjonalnie);
 - 6) przyłącza elektroenergetycznego;
 - 7) sieci kablowej, teletechnicznej i telekomunikacyjnej łączącej poszczególne elementy farmy;
 - 8) ogrodzenia z siatki bez podmurówki z bramą wjazdową;
 - 9) ciągów komunikacyjnych – gruntowych dróg dojazdowych oraz placów manewrowych;
 - 10) infrastruktury technicznej niezbędnej do prawidłowego funkcjonowania instalacji (m. in. złącza kablowe, rozdzielnie itp.);
 - 11) zespołu kontenerów z przeznaczeniem na cele socjalne i biurowe na etapie eksploatacji planowanej inwestycji.

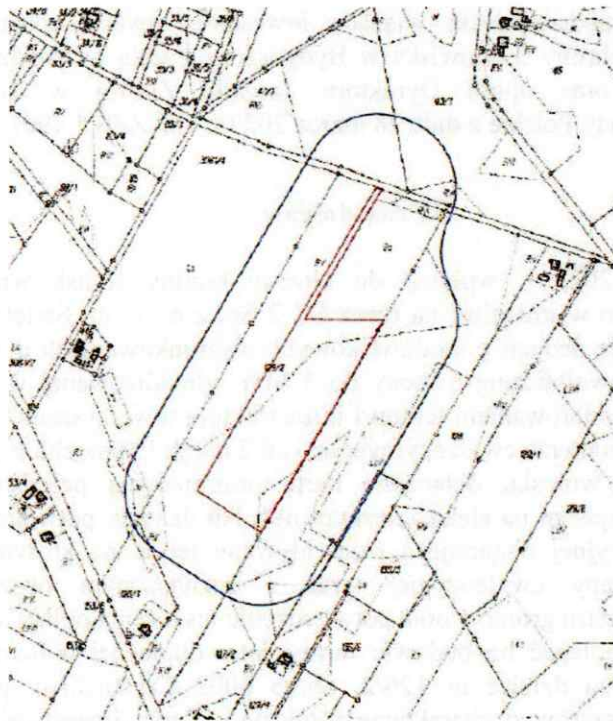
2. Istotne warunki korzystania ze środowiska w fazie realizacji i eksploatacji lub użytkowania przedsięwzięcia, ze szczególnym uwzględnieniem konieczności ochrony cennych wartości przyrodniczych, zasobów naturalnych i zabytków oraz ograniczania uciążliwości dla terenów sąsiednich:

- 1) w celu umożliwienia przemieszczania się małych zwierząt, w tym płazów przez teren farmy, zastosować ogrodzenie z pozostawieniem minimum 15 cm wolnej przestrzeni od poziomu gruntu;
- 2) prace budowlane rozpocząć poza okresem lęgowym ptaków oraz kluczowym okresem rozrodu gatunków dziko występujących zwierząt, przypadającym w terminie od 1 marca do 31 sierpnia lub w dowolnym terminie po potwierdzeniu maksymalnie na 2 dni przed zajęciem terenu przez specjalistę przyrodnika braku aktywnych lęgów ptaków oraz rozrodu zwierząt na terenie inwestycji;
- 3) każdorazowo przed podjęciem prac w obrębie wykopów, dokonać kontroli obecności zwierząt w ich obrębie. W przypadku obecności fauny, zwierzę lub zwierzęta odłowić, a następnie przenieść poza obszar robót, do siedliska zapewniającego możliwość dalszej wędrówki;
- 4) po wykonaniu prac montażowych teren inwestycji zagospodarować jako biologicznie czynny, np. poprzez pozostawienie do naturalnej sukcesji, obsianie rodzimymi gatunkami traw lub użytkowanie rolnicze;
- 5) w celu wyeliminowania możliwości powstawania zjawiska oślepienia ptaków w locie, zastosować antyrefleksyjne powłoki pokrywające panele fotowoltaiczne;
- 6) nie wprowadzać oświetlenia stałego farmy fotowoltaicznej. Dopuszcza się zastosowanie oświetlenia włączanego tylko w przypadku detekcji ruchu, z wykorzystaniem źródła światła o niskiej emisji promieniowania UV (np. LED) oraz lampami skierowanymi w dół;
- 7) wprowadzić nasadzenia krzewów wzdłuż południowo-zachodniej granicy ogrodzenia inwestycji. Do nasadzeń stosować rodzime gatunki krzewów, np. jałowiec pospolity, dereń świdwa, bez czarny, tarnina, głóg, szakłak pospolity, trzmielina, kruszyna pospolita, leszczyna pospolita, czeremcha zwyczajna, głóg jednoszyjkowy, bez koralowy, kalina koralowa, berberys zwyczajny. Ewentualne przycinanie krzewów prowadzić poza okresem lęgowym ptaków, przypadającym w terminie od 1 marca do 31 sierpnia lub w dowolnym terminie po potwierdzeniu maksymalnie na 2 dni przed podjęciem prac przez specjalistę przyrodnika braku aktywnych lęgów ptaków oraz rozrodu zwierząt w obrębie krzewów przeznaczonych do przycięcia;
- 8) prowadzić monitoring udatności wprowadzonych nasadzeń roślinności krzewiastej przez okres co najmniej 3 lat oraz w razie potrzeby dokonywać nasadzeń uzupełniających, w miejscu obumarłych sadzonek, zapewniając trwałość wykonania nasadzeń;
- 9) wykaszanie roślinności na terenie farmy prowadzić poza okresem od 1 kwietnia do 31 lipca, rozpoczynając od centrum farmy w kierunku jej brzegów, celem zminimalizowania zagrożenia śmiertelności dla małych zwierząt, w tym ptaków;
- 10) do mycia paneli stosować czystą wodę bez dodatku sztucznych detergentów;
- 11) nie stosować środków ochrony roślin (np. herbicydy, pestycydy) oraz nawozów sztucznych na terenie przedmiotowej farmy;
- 12) w celu minimalizacji i ograniczenia oddziaływań związanych z emisją hałasu, wibracji i zanieczyszczeń do powietrza, prace realizacyjne prowadzić wyłącznie w porze dziennej, tj. w godz. 6:00–22:00;

- 13) odpady o kodzie 16 02 13*, wytwarzane w związku z prowadzeniem prac serwisowych oraz naprawą instalacji, a także wymianą paneli, przekazywać niezwłocznie specjalistycznym firmom posiadającym stosowne uprawnienia w zakresie dalszego ich zagospodarowania;
- 14) w celu zabezpieczenia gruntu oraz wód podziemnych i powierzchniowych przed zanieczyszczeniem substancjami chemicznymi i ropopochodnymi, podczas realizacji inwestycji, używać wyłącznie sprawnego sprzętu i monitorować ewentualne wycieki substancji ropopochodnych, które mogą powstać w wyniku awarii oraz zapewnić dostępność sorbentów. W przypadku wycieku substancji niebezpiecznych, zanieczyszczony grunt lub zużyty sorbent zebrać i przekazać uprawnionym odbiorcom odpadów;
- 15) w przypadku zastosowania transformatorów olejowych, w celu zabezpieczenia środowiska gruntowo-wodnego przed ewentualnym awaryjnym wyciekiem oleju, pod wszystkimi transformatorami wykonać szczelną misę olejową o pojemności pozwalającej pomieścić całą objętość oleju znajdującą się w transformatorze;
- 16) miejsca postojowe środków transportu lokalizować na szczelnej, utwardzonej nawierzchni;
- 17) zabiegi związane z konserwacją i naprawami maszyn i urządzeń należy wykonywać w miejscach do tego odpowiednio przystosowanych, o podłożu zabezpieczonym przed przedostaniem się do gruntu i wód podziemnych zanieczyszczeń;
- 18) zachować w sprawności technicznej ewentualne urządzenia podziemne (drenowanie).

3. Wymagania dotyczące ochrony środowiska konieczne do uwzględnienia w dokumentacji wymaganej do wydania decyzji, o których mowa w art. 72 ust. 1 pkt 1 ustawy z dnia 3 października 2008 r. o udostępnianiu informacji o środowisku i jego ochronie, udziale społeczeństwa w ochronie środowiska oraz o ocenach oddziaływania na środowisko:

- 1) Inwestycję zrealizować w granicach terenu wskazanego na poniższym rysunku



Rys. nr 1 Koncepcja farmy fotowoltaicznej zgodna z raportem

- 2) budynki wykonać lub pomalować w kolorystyce neutralnej, np. odcieniach szarości, brązu i/lub zieleni, aby ograniczyć ich widoczność w krajobrazie;
- 3) wszelkie otwory w drzwiach i ścianach budynków farmy zabezpieczyć przed dostępem ptaków i nietoperzy, np. zasłonić siatką o oczkach o średnicy maksymalnie 1 cm.

4. Wymogi w zakresie przeciwdziałania skutkom awarii przemysłowych, w odniesieniu do przedsięwzięć zaliczanych do zakładów stwarzających zagrożenie wystąpienia poważnych awarii w rozumieniu ustawy z dnia 27 kwietnia 2001 r. – Prawo ochrony środowiska:

Przedsięwzięcie nie zalicza się do zakładów stwarzających zagrożenie wystąpienia poważnych awarii, wobec powyższego nie nakłada się dodatkowych wymogów.

5. Wymogi w zakresie ograniczenia transgranicznego oddziaływania na środowisko w odniesieniu do przedsięwzięć, dla których przeprowadzono postępowanie w sprawie transgranicznego oddziaływania na środowisko:

Nie dotyczy.

6. Gotowość instalacji do wychwytywania dwutlenku węgla w przypadku instalacji do spalania paliw w celu wytwarzania energii elektrycznej, o mocy znamionowej nie mniejszej niż 300 MW

Nie dotyczy.

II. Nie nakładam obowiązku przeprowadzenia postępowania w sprawie transgranicznego oddziaływania na środowisko w ramach postępowania w sprawie wydania pozwolenia na budowę.

III. Nie nakładam obowiązku przeprowadzenia powtórnej oceny oddziaływania na środowisko w ramach postępowania w sprawie wydania decyzji, o których mowa w art. 88 ust. 1 cyt. ustawy, pod warunkiem, że we wniosku o wydanie ww. decyzji nie zostaną dokonane zmiany w stosunku do wymagań określonych w decyzji o środowiskowych uwarunkowaniach oraz raporcie o oddziaływaniu na środowisko.

IV. Charakterystyka przedsięwzięcia stanowi załącznik do decyzji.

VI. Warunki realizacji przedsięwzięcia wiążące inwestora zawarte zostały w postanowieniu Regionalnego Dyrektora Ochrony Środowiska w Bydgoszczy z dnia 19 października 2023 r. znak: WOO.4221.190.2023.AJ.2 oraz opinii Dyrektora Zarządu Zlewni w Toruniu Państwowego Gospodarstwa Wodnego Wody Polskie z dnia 28 marca 2023 r. GD.ZZŚ.5.4901.138.2023.WL.

Uzasadnienie

W dniu 10 marca 2023 r. wpłynął do Urzędu Gminy Ryńsk wniosek Pana Macieja Kłopocińskiego, działającego w imieniu i na rzecz SC 2 Sp. z o. o., ul. Świętokrzyska 18 lok. 228, 00-052 Warszawa o wydanie decyzji o środowiskowych uwarunkowaniach dla przedsięwzięcia pod nazwą „Budowa farmy fotowoltaicznej o mocy do 3 MW, zlokalizowanej w obrębie Czystochleb, gmina Ryńsk wraz z zagospodarowaniem terenu i infrastrukturą towarzyszącą” proj. Czystochleb III, realizowanego na działce o numerze ewidencyjnym nr 126/2 obręb Czystochleb, gmina Ryńsk.

Do przedmiotowego wniosku dołączono kartę informacyjną przedsięwzięcia w czterech egzemplarzach wraz z jej zapisem na elektronicznym nośniku danych, potwierdzonej przez właściwy organ kopię mapy ewidencyjnej obejmującą przewidywany teren, na którym realizowane będzie przedsięwzięcie, kopię mapy ewidencyjnej wraz z zaznaczonym obszarem oddziaływania przedsięwzięcia, wypis z rejestru gruntów oraz potwierdzenie uiszczenia opłaty skarbowej.

Przedsięwzięcie ma polegać na budowie farmy fotowoltaicznej o łącznej mocy do 3 MW i powierzchni do 3,3 ha, na działce nr 126/2, obręb 0002 Czystochleb, gmina Ryńsk, powiat wąbrzeski, w otoczeniu obszarów o charakterze rolniczym. Teren inwestycji posiada bezpośredni odstęp do drogi publicznej o nr ewid. 84 obręb Czystochleb. Dla terenu, na którym zaplanowano przedsięwzięcie nie ma obowiązującego planu zagospodarowania przestrzennego.

Właściwość Wójta Gminy Ryńsk jako organu dla prowadzenia postępowania w sprawie ustalono w oparciu o art. 74 ust. 1 pkt 4 ustawy z dnia 3 października 2008 r. o udostępnieniu informacji o środowisku i jego ochronie, udziale społeczeństwa w ochronie środowiska oraz o ocenach oddziaływania na środowisko (Dz. U. z 2023 r., poz. 1094 ze zm.) dalej zwanej ustawą.

Wnioskodawca w przedłożonej dokumentacji wskazywał, że inwestycja zalicza się do przedsięwzięć określonych w § 3 ust. 1 pkt 54 lit. b rozporządzenia Rady Ministrów z dnia 10 września 2019 r. w sprawie przedsięwzięć mogących znacząco oddziaływać na środowisko - „zabudowa przemysłowa, w tym zabudowa systemami fotowoltaicznymi, lub magazynowa, wraz z towarzyszącą jej infrastrukturą, o powierzchni zabudowy nie mniejszej niż 1 ha na obszarach innych niż wymienione w li. a”. W toku postępowania administracyjnego, rozporządzeniem Rady Ministrów z dnia 10 sierpnia 2023 r. zmieniającym rozporządzenie w sprawie przedsięwzięć mogących znacząco oddziaływać na środowisko (Dz. U. z 2023 r., poz. 1725) zmieniona została klasyfikacja farm fotowoltaicznych. Obecnie planowane przedsięwzięcie odpowiada kryteriom określonym w § 3 ust. 1 pkt 54a lit. b rozporządzenia Rady Ministrów z dnia 10 września 2019 r. w sprawie przedsięwzięć mogących znacząco oddziaływać na środowisko (Dz. U. z 2019 r., poz. 1839 ze zm.) - zabudowa systemami fotowoltaicznymi o powierzchni wyznaczonej po obrysie zewnętrznych skrajnych modułów paneli nie mniejszej niż 2 ha na obszarach innych niż wymienione w lit. a, przy czym przez powierzchnię zabudowy rozumie się powierzchnię zajęta przez obiekty budowlane oraz pozostałą powierzchnię przeznaczoną do przekształcenia w wyniku realizacji przedsięwzięcia.

W toku prowadzonego postępowania Wójt Gminy Ryńsk zgodnie z art. 64 ust. 1 pkt 1, 2 i 4 ustawy wystąpił do Regionalnego Dyrektora Ochrony Środowiska w Bydgoszczy, Państwowego Powiatowego Inspektora Sanitarnego w Wąbrzeźnie oraz Dyrektora Zarządu Zlewni w Toruniu Państwowego Gospodarstwa Wodnego Wody Polskie o wyrażenie opinii, co do stwierdzenia obowiązku przeprowadzenia oceny oddziaływania na środowisko dla planowanego przedsięwzięcia.

Regionalny Dyrektor Ochrony Środowiska w Bydgoszczy w opinii z dnia 5 kwietnia 2023 r. znak: WOO.4220.263.2023.PS1 wyraził opinię, że dla planowanego przedsięwzięcia pod nazwą „Budowa farmy fotowoltaicznej o mocy do 3 MW, zlokalizowanej w obrębie Czystochleb, gmina Ryńsk wraz z zagospodarowaniem terenu i infrastrukturą towarzyszącą” proj. Czystochleb III, realizowanego na działce o numerze ewidencyjnym nr 126/2 obręb Czystochleb, gmina Ryńsk, istnieje konieczność przeprowadzenia oceny oddziaływania na środowisko, oraz wskazał, iż zakres raportu powinien obejmować zagadnienia, o których mowa w art. 66 ustawy, ze szczególnym uwzględnieniem wpływu i skutków realizacji zamierzenia na ochronę przyrody i ochronę krajobrazu Obszaru Chronionego Krajobrazu Torfowiskowo-Jeziorno-Leśnego „Zgniłka-Wieczno-Wronie”.

Państwowy Powiatowy Inspektor Sanitarny w Wąbrzeźnie w opinii z dnia 23 marca 2023 r. znak: NNZ.9022.3.4.6.2023 stwierdził, że dla przedmiotowego przedsięwzięcia nie ma konieczności przeprowadzenia oceny oddziaływania przedsięwzięcia na środowisko.

Dyrektor Zarządu Zlewni w Toruniu Państwowego Gospodarstwa Wodnego Wody Polskie w opinii z dnia 28 marca 2023 r., znak: GD.ZZŚ.5.4901.138.2023.WL nie stwierdził potrzeby przeprowadzenia oceny oddziaływania przedmiotowego przedsięwzięcia, wskazując jednocześnie warunki i wymagania, które należy ująć w decyzji o środowiskowych uwarunkowaniach.

Wójt Gminy Ryńsk postanowieniem z dnia 25 kwietnia 2023 r. znak: WOŚ.6220.7.6.2023 stwierdził konieczność przeprowadzenia oceny oddziaływania przedsięwzięcia na środowisko dla planowanego przedsięwzięcia mogącego potencjalnie znacząco oddziaływać na środowisko oraz sporządzenia raportu o oddziaływaniu przedsięwzięcia na środowisko, dla przedsięwzięcia pod nazwą „Budowa farmy fotowoltaicznej o mocy do 3 MW, zlokalizowanej w obrębie Czystochleb, gmina Ryńsk wraz z zagospodarowaniem terenu i infrastrukturą towarzyszącą” proj. Czystochleb III, realizowanego na działce o numerze ewidencyjnym nr 126/2 obręb Czystochleb, gmina Ryńsk. Na postanowienie nie wniesiono zażalenia.

Inwestor w dniu 13 lipca 2023 r. złożył raport o oddziaływaniu na środowisko przedsięwzięcia „Budowa farmy fotowoltaicznej o mocy do 3 MW, zlokalizowanej w obrębie Czystochleb, gmina Ryńsk wraz z zagospodarowaniem terenu i infrastrukturą towarzyszącą” proj. Czystochleb III, realizowanego na działce o numerze ewidencyjnym nr 126/2 obręb Czystochleb, gmina Ryńsk, opracowany przez Pana Marcela Wiewióra i Panią Angelikę Chrzanowską.

Wójt Gminy Ryńsk postanowieniem z dnia 14 lipca 2023 r. znak: WOŚ.6220.7.8.2023 podjął zawieszono postępowanie, a pismem z dnia 1 sierpnia 2023 r. znak: WOŚ.6220.7.9.2023 stosownie do art. 77 ust. 1 ustawy zwrócił się o dokonanie uzgodnień warunków realizacji przedsięwzięcia do Regionalnego Dyrektora Ochrony Środowiska w Bydgoszczy.

Regionalny Dyrektor Ochrony Środowiska w Bydgoszczy postanowieniem z dnia 19 października 2023 r. znak: WOO.4221.190.2023.AJ.2 uzgodnił realizację przedsięwzięcia zgłaszając warunki, jakie powinny być uwzględnione w treści decyzji o środowiskowych uwarunkowaniach. Warunki te zostały w całości uwzględnione w treści niniejszej decyzji.

Postępowanie w sprawie wydania decyzji było prowadzone z udziałem społeczeństwa. Zgodnie z art. 33 ust. 1 i art. 79 ust. 1 ustawy, obwieszczenie o toczącym się postępowaniu podano do publicznej wiadomości w dniu 23 października 2023 r. informując o złożonym wniosku oraz możliwości składania wniosków i uwag przez społeczeństwo, wyznaczając 30-dniowy termin. Umieszczono tę informację w BIP Gminy Ryńsk, na tablicach ogłoszeń Urzędu Gminy Ryńsk oraz w miejscowości Czystochleb. W wyznaczonym terminie nie wpłynęły uwagi i wnioski.

Następnie zawiadomieniem z dnia 18 grudnia 2023 r. znak: WOŚ.6220.7.11.2023 poinformowano strony o zakończeniu postępowania dowodowego w sprawie oraz o możliwości zapoznania się i wypowiedzenia co do zebranych dowodów wyznaczając 7 dniowy termin. W wyznaczonym terminie nie wpłynęły uwagi i wnioski.

Ze zgromadzonego w sprawie materiału wynika, że przedmiotem postępowania jest budowa elektrowni fotowoltaicznej o łącznej mocy do 3 MW na działce nr 126/2 obręb Czystochleb, gmina Ryńsk, powiat wąbrzeski. Łączna powierzchnia zajęta pod instalację wyniesie do 3,3 ha. Inwestor dopuszcza podział lub etapowanie inwestycji uzależnione od uzyskania warunków przyłączenia do sieci. W ramach podziału lub etapowania dopuszcza się realizację od 1 do 3 instalacji o mocy nieprzekraczającej 3 MW i znajdujących się na powierzchni nie większej niż wnioskowana.

Technologia fotowoltaiczna jest przykładem całkowicie bezemisyjnej technologii OZE – w trakcie funkcjonowania nie wprowadza do środowiska istotnych zanieczyszczeń. Działanie takich instalacji opiera się na przetwarzaniu światła słonecznego na energię elektryczną, czyli inaczej wytwarzaniu prądu elektrycznego z promieniowania słonecznego przy wykorzystaniu zjawiska fotowoltaicznego. Zjawisko fotoelektryczne jest w pełni odwracalne (nie powoduje zużycia żadnych materiałów czy elementów modułów fotowoltaicznych) i w związku z tym nie powoduje powstawania żadnych emisji, czy wytwarzania odpadów. Wytworzona w panelach fotowoltaicznych energia elektryczna będzie wprowadzana bezpośrednio do infrastruktury przesyłowej lokalnego operatora elektroenergetycznego. Poza bezpośrednią konwersją promieniowania słonecznego na energię elektryczną, która będzie zachodziła w panelach fotowoltaicznych, na terenie farmy nie zachodzą żadne inne procesy produkcyjne.

Sposób i konkretne miejsce przyłączenia projektowanej farmy fotowoltaicznej do sieci zostanie uzgodnione z zarządcą sieci i określone w warunkach przyłączenia do sieci oraz w dokumentacji projektowej.

Farmy fotowoltaiczne składać się będą z następujących elementów:

- paneli fotowoltaicznych,
- konstrukcji wsporczych,
- inwerterów,
- stacji transformatorowo-rozdzielczych (prefabrykant),
- magazynów energii (opcjonalnie),
- przyłącza elektroenergetycznego,
- sieci kablowej, teletechnicznej i telekomunikacyjnej łączącej poszczególne elementy farmy,
- ogrodzenia z siatki bez podmurówki, z bramą wjazdową,
- ciągów komunikacyjnych – gruntowe drogi dojazdowe oraz place manewrowe,
- infrastruktury technicznej niezbędnej do prawidłowego funkcjonowania instalacji (m.in. złącza kablowe, rozdzielnie itp.),
- zespołów kontenerów z przeznaczeniem na cele socjalne i biurowe na etapie eksploatacji planowanej inwestycji,
- innych niezbędnych elementów infrastruktury związanych z budową i eksploatacją parku ogniw.

Inwestor rozważał wariant alternatywny polegający na realizacji elektrowni fotowoltaicznej o tych samych parametrach, w tej samej lokalizacji, różniący się od wariantu Inwestorskiego technologią posadowienia paneli. Wariant alternatywny zakłada zastosowanie stołów mocowanych do wolnostojących betonowych ław fundamentowych. Z przeprowadzonej w raporcie analizy wynika, że proponowany przez Wnioskodawcę wariant jest wariantem najlepszym ekonomicznie

i technologicznie, zapewniającym optymalne wykorzystanie dostępnej powierzchni, dlatego też wariant alternatywny został odrzucony przez Inwestora.

Na podstawie przeprowadzonej analizy przedłożonej dokumentacji, w tym raportu o oddziaływaniu przedsięwzięcia na środowisko, ustalono, że realizacja i eksploatacja inwestycji nie będzie skutkować niekorzystnym wpływem na środowisko przyrodnicze i krajobraz.

Eksploatacja farmy fotowoltaicznej związana będzie głównie z zapotrzebowaniem na wodę (do mycia paneli) i energię elektryczną na potrzeby własne instalacji fotowoltaicznej.

Przedsięwzięcie nie należy do kategorii zakładu o zwiększonym, bądź dużym ryzyku pojawienia się awarii przemysłowej w myśl rozporządzenia Ministra Rozwoju z dnia 29 stycznia 2016 r. w sprawie rodzajów i ilości znajdujących się w zakładzie substancji niebezpiecznych, decydujących o zaliczeniu zakładu do zakładu o zwiększonym lub dużym ryzyku wystąpienia poważnej awarii przemysłowej (Dz. U. z 2016 r., poz. 138). Projektowane przedsięwzięcie nie niesie za sobą ryzyka wystąpienia poważnej katastrofy naturalnej.

Najbliższa zabudowa zlokalizowana jest od granic inwestycji w odległości:

- 140 m i jest to działka o nr ewid. 127/4 obręb Czystochleb, będąca zabudową mieszkaniową jednorodziną,
- 170 m i jest to działka o nr ewid. 126/1 obręb Czystochleb, będąca zabudową mieszkaniową jednorodziną.

Źródła hałasu (inwertery oraz stacja transformatorowa) zostaną zlokalizowane w minimalnej odległości 140 m od terenów objętych ochroną akustyczną, od najbliższej zabudowy mieszkalnej.

Na terenie projektowanego zadania nie występują obszary wodno-błotne, inne obszary o płytkim zaleganiu wód podziemnych, w tym siedliska łąkowe oraz ujścia rzek, obszary wybrzeży i środowisko morskie, górskie lub leśne, strefy ochronne ujęć wód i obszary ochronne zbiorników wód śródlądowych, a także obszary o krajobrazie mającym znaczenie historyczne, kulturowe lub archeologiczne, o znacznej gęstości zaludnienia, przylegające do jezior, uzdrowiska i obszary ochrony uzdrowiskowej.

Zamierzenie znajduje się poza głównymi zbiornikami wód podziemnych.

Przedsięwzięcie zlokalizowane jest w obszarze dorzecza Wisły, zgodnie z rozporządzeniem Ministra Infrastruktury z dnia 4 listopada 2022 r. w sprawie Planu gospodarowania wodami na obszarze dorzecza Wisły (Dz. U. z 2023 r., poz. 300).

Zadanie znajduje się w obszarze jednolitych części wód podziemnych oznaczonych europejskimi kodami:

- PLGW200038 zaliczonym do regionu wodnego Dolnej Wisły. Zgodnie z ww. rozporządzeniem Ministra Infrastruktury z dnia 4 listopada 2022 r. w sprawie Planu gospodarowania wodami na obszarze dorzecza Wisły, stan ilościowy i chemiczny tej JCWPd oceniono jako dobry. Rozpatrywana jednolita część wód podziemnych nie jest zagrożona ryzykiem nieosiągnięcia celów środowiskowych, tj. utrzymania dobrego stanu ilościowego i chemicznego wód podziemnych.
- PLGW200039 zaliczonym do regionu wodnego Dolnej Wisły. Zgodnie z ww. rozporządzeniem, stan ilościowy i chemiczny tej JCWPd oceniono jako dobry. Rozpatrywana jednolita część wód podziemnych jest zagrożona chemicznie ryzykiem nieosiągnięcia celów środowiskowych, tj. utrzymania dobrego stanu ilościowego i chemicznego wód podziemnych.

Zamierzenie znajduje się w obszarze zlewni jednolitych części wód powierzchniowych oznaczonych europejskimi kodami:

- PLRW200010289839 – Bacha ze Zgniłą, zaliczonym do regionu wodnego Dolnej Wisły. Zgodnie z ww. rozporządzeniem Ministra Infrastruktury z dnia 4 listopada 2022 r. w sprawie Planu gospodarowania wodami na obszarze dorzecza Wisły, ta JCWP posiada status naturalnej części wód, której stan ogólny oceniono jako zły (stan ekologiczny – umiarkowany; stan chemiczny – brak danych). Rozpatrywana jednolita część wód powierzchniowych jest zagrożona ryzykiem nieosiągnięcia celów środowiskowych, tj. osiągnięcia dobrego stanu ekologicznego, zapewnienia drożności cieku dla migracji ichtiofauny o ile jest monitorowany wskaźnik diadromiczny D i osiągnięcia dobrego stanu chemicznego wód powierzchniowych,
- PLRW20000928929 – Struga Wąbrzeska, zaliczonym do regionu wodnego Dolnej Wisły. Zgodnie z ww. rozporządzeniem, ta JCWP posiada status naturalnej części wód, której stan ogólny oceniono jako zły (stan ekologiczny – umiarkowany, stan chemiczny – brak danych). Rozpatrywana

jednolita część wód powierzchniowych nie jest zagrożona ryzykiem nieosiągnięcia celów środowiskowych, tj. osiągnięcia dobrego stanu ekologicznego, zapewnienia drożności cieków dla migracji ichtiofauny o ile jest monitorowany wskaźnik diadromiczny D i osiągnięcia dobrego stanu chemicznego wód powierzchniowych.

Na etapie realizacji analizowanego przedsięwzięcia, potencjalnym zagrożeniem dla jakości wód jest ryzyko zanieczyszczenia substancjami ropopochodnymi, pochodzącymi z awaryjnych wycieków paliw z maszyn, pojazdów wykorzystywanych podczas montażu farmy. Aby ograniczyć negatywne oddziaływanie przedsięwzięcia na środowisko gruntowo-wodne w trakcie realizacji inwestycji, prace budowlane będą prowadzone w oparciu o sprzęt sprawny technicznie, posiadający aktualne przeglądy techniczne, bez wycieków paliwa. W przypadku wystąpienia ewentualnych wycieków substancji ropopochodnych na terenie przedsięwzięcia, miejsce wycieku należy zabezpieczyć, np. poprzez zastosowanie sorbentów, a następnie wezwać odpowiednie służby do usunięcia skutków awarii. Podczas realizacji zadania, ścieki socjalno-bytowe gromadzone będą w przenośnych bezodpływowych zbiornikach systematycznie opróżnianych przez specjalistyczną firmę.

Planowana farma fotowoltaiczna, z wyjątkiem konieczności usunięcia awarii, wykonywania okresowych przeglądów, konserwacji i czyszczenia, nie wymaga stałej obsługi.

Na etapie eksploatacji inwestycji, w przypadku zastosowania na terenie farmy transformatorów olejowych, w celu uniknięcia przedostania się oleju do środowiska gruntowo-wodnego na skutek awarii, pod wszystkimi transformatorami znajdować się będą szczelne misy olejowe, które są w stanie zmagazynować całą zawartość oleju znajdującego się w transformatorze. W raporcie podano, że instalacja fotowoltaiczna w fazie eksploatacji będzie pracować bezobsługowo, jednak nie wyklucza się możliwości zrealizowania zaplecza socjalnego i związanej z nim infrastruktury wodno-kanalizacyjnej.

Planuje się w czyszczenie powierzchni paneli. Mycie przewiduje się 1-2 razy w roku. W procesie mycia używa się wodę dostarczona w beczkowszach. Nie planuje się użycia detergentów, a jedynie czystej wody, która może być odprowadzana bezpośrednio do gruntu. Wody opadowe i roztopowe z powierzchni ogniw będą w naturalny sposób spływały do gruntu.

Na podstawie przeprowadzonej analizy zgromadzonej dokumentacji, biorąc pod uwagę charakter zamierzenia, nie przewiduje się wpływu inwestycji na zwiększenie zanieczyszczenia wód powierzchniowych i podziemnych oraz gleby.

Mając na uwadze rodzaj, zakres i lokalizację przedsięwzięcia oraz przewidziane do zastosowania rozwiązania, stwierdza się, że jego realizacja i eksploatacja nie wpływa na ryzyko nieosiągnięcia celów środowiskowych zawartych w Planie gospodarowania wodami na obszarze dorzecza Wisły.

Na etapie realizacji zadania będą wytwarzane odpady typowe dla prac budowlanych, a także odpady opakowaniowe oraz komunalne. Będą to głównie odpady powstające podczas prowadzenia prac przygotowawczych, budowlanych i montażowych.

Odpady będą czasowo gromadzone w odpowiednich pojemnikach i kontenerach, do momentu odbioru przez uprawnioną firmę. Wykonawca robót jest zobowiązany do prowadzenia prawidłowej gospodarki z powstającymi odpadami zgodnie z ustawą z dnia 14 grudnia 2012 r. o odpadach (Dz. U. z 2023 r., poz. 1587 ze zm.) oraz szczegółowymi aktami wykonawczymi.

Postępowanie z wytworzonymi odpadami powinno być zgodne z podstawowymi zasadami gospodarowania nimi, tj. hierarchią sposobów postępowania z odpadami zawartą w art. 17 ww. ustawy z dnia 14 grudnia 2012 r. o odpadach.

Eksploatacja elektrowni fotowoltaicznej związana będzie z powstawaniem niewielkiej ilości odpadów, związanych z utrzymaniem farmy, a głównie usuwaniem usterek urządzeń elektronicznych i elektrycznych.

Odpady o kodzie 16 02 13*, wytwarzane w związku z prowadzeniem prac serwisowych oraz naprawą instalacji, a także wymianą paneli, należy niezwłocznie przekazywać specjalistycznym firmom posiadającym stosowne uprawnienia w zakresie dalszego ich zagospodarowania.

W trakcie prowadzenia prac realizacyjnych może nastąpić wzrost emisji zanieczyszczeń do powietrza atmosferycznego oraz poziomu dźwięku, związanego z pracą sprzętu budowlanego i transportem materiałów. Powyższe oddziaływania będą miały charakter przejściowy i odwracalny. W celu zminimalizowania uciążliwości związanych z etapem realizacji przedsięwzięcia, prace ziemne powinny być prowadzone wyłącznie w godzinach dziennych (6:00 - 22:00). Eksploatacja projektowanej instalacji fotowoltaicznej nie spowoduje znaczącej emisji hałasu do środowiska.

Elektrownie fotowoltaiczne należą do przedsięwzięć o małym oddziaływaniu akustycznym na środowisko.

W związku z eksploatacją instalacji fotowoltaicznej nie zachodzi emisja zanieczyszczeń do powietrza z wyjątkiem niewielkiej ich ilości związanych z ruchem pojazdów zapewniających właściwe utrzymanie farmy.

Z przeprowadzonej analizy oddziaływania inwestycji w zakresie generowania pola elektromagnetycznego wynika, iż przedmiotowe zamierzenie nie będzie stanowiło zagrożenia dla środowiska w tym okresie. W raporcie podano, że elementy farmy fotowoltaicznej charakteryzują się nieznacznym polem magnetycznym, którego oddziaływanie jest pomijalnie małe.

Na etapie analizowania zamierzenia, przy określaniu negatywnych oddziaływań, uwzględniono wzajemne powiązania poszczególnych elementów środowiska oraz interakcje pośrednie wynikające z tych powiązań. Analiza oddziaływania na środowisko objęła więc efekty skumulowane, związane z potencjalną degradacją kilku elementów środowiska. Z uwagi na charakter inwestycji i jej lokalizację nie będzie miało miejsca oddziaływanie skumulowane.

Przedsięwzięcie będzie realizowane w granicach Obszaru Chronionego Krajobrazu Torfowiskowo-Jeziorno-Leśnego „Zgniłka-Wieczno-Wronie”, gdzie obowiązują uwarunkowania określone przez art. 24 ustawy z dnia 16 kwietnia 2004 roku o ochronie przyrody (Dz. U. z 2023 r., poz. 1336 ze zm.) oraz uchwałę Nr XII/268/19 Sejmiku Województwa Kujawsko-Pomorskiego z dnia 16 grudnia 2019 r. w sprawie Obszaru Chronionego Krajobrazu Torfowiskowo-Jeziorno-Leśnego „Zgniłka-Wieczno-Wronie” (Dz. Urz. Woj. Kuj.-Pom. z 2019 r., poz. 7362), w tym zakaz realizacji przedsięwzięć mogących znacząco oddziaływać na środowisko.

Zgodnie z art. 24 ust. 3 ww. ustawy z dnia 16 kwietnia 2004 r. o ochronie przyrody, ww. zakaz nie dotyczy realizacji przedsięwzięć mogących znacząco oddziaływać na środowisko, dla których przeprowadzona ocena oddziaływania na środowisko wykazała brak negatywnego wpływu na ochronę przyrody i ochronę krajobrazu obszaru chronionego krajobrazu.

Ponadto zgodnie z §5 pkt 7 ww. uchwały, na terenie Obszaru Chronionego Krajobrazu Torfowiskowo-Jeziorno-Leśnego „Zgniłka-Wieczno-Wronie” obowiązuje zakaz „budowania nowych obiektów budowlanych w pasie szerokości 100 m od:

- a) linii brzegów rzek, jezior i innych naturalnych zbiorników wodnych,
 - b) zasięgu lustra wody w sztucznych zbiornikach wodnych usytuowanych na wodach płynących przy normalnym poziomie piętrzenia określonym w pozwoleniu wodnoprawnym, o którym mowa w art. 389 pkt 1 ustawy z dnia 20 lipca 2017 r. – Prawo wodne,
- z wyjątkiem urządzeń wodnych oraz obiektów służących prowadzeniu racjonalnej gospodarki rolnej, leśnej lub rybackiej”. Inwestycja zostanie zlokalizowana w odległości powyżej 100 m od ww. obiektów, w związku z czym nie narusza powyższego zakazu.

Inwestycja zlokalizowana zostanie na działce użytkowanej jako pola uprawne. Teren zamierzenia po jego zrealizowaniu zostanie zagospodarowany jako biologicznie czynny.

Realizacja planowanego przedsięwzięcia przy przyjętym rozwiązaniu i lokalizacji instalacji fotowoltaicznej nie wymaga naruszania cennych siedlisk przyrodniczych i ich przekształcania, usunięcia drzew i krzewów, zajęcia siedlisk wrażliwych.

Celem wyeliminowania zagrożenia niszczenia lęgów gatunków chronionych ptaków, prace należy rozpocząć poza okresem lęgowym ptaków lub po potwierdzeniu braku lęgów przez specjalistę ornitologa. Dla wyeliminowania zagrożenia niszczenia lęgów na etapie eksploatacji inwestycji, wykaszanie terenu należy prowadzić rozpoczynając od centrum farmy w kierunku jej brzegów.

W celu ograniczenia potencjalnych zagrożeń względem zwierząt przewidziano zastosowanie paneli zabezpieczonych powłoką antyrefleksyjną oraz zasłonięcie otworów w budynkach, uniemożliwiające ich zasiedlenie przez zwierzęta, w szczególności ptaki i nietoperze. Na etapie funkcjonowania inwestycji wskazano także na konieczność mycia paneli wodą bez dodatków sztucznych detergentów oraz niestosowanie środków ochrony roślin i nawozów sztucznych. Ponadto, w celu wyeliminowania ryzyka zabijania małych zwierząt wskazano na konieczność kontrolowania wykopów każdorazowo przed podjęciem prac w ich obrębie.

Wskazania dotyczące ograniczenia oświetlenia terenu inwestycji mają na celu ograniczenie oddziaływania na zwierzęta, w szczególności nietoperze. Ponadto celem ograniczania oddziaływania inwestycji na korytarze ekologiczne wskazano na konieczność zachowania odstępu pomiędzy dolną

krawędzią ogrodzenia a powierzchnią gruntu oraz zachowanie bez zabudowy i ogrodzenia stref wzdłuż ogrodzenia.

Na podstawie przeprowadzonej analizy przedłożonej dokumentacji, w tym raporcie o oddziaływaniu przedsięwzięcia na środowisko, ustalono, że realizacja i eksploatacja inwestycji nie będzie skutkować niekorzystnym wpływem na Obszar Chronionego Krajobrazu Torfowiskowo-Jeziorno-Leśnego „Zgniłka-Wieczno-Wronie” oraz środowisko przyrodnicze i krajobraz, a przyjęte działania minimalizujące wyeliminują zidentyfikowane zagrożenia względem stwierdzonych elementów środowiska przyrodniczego.

W przypadku, jeśli skutkiem robót budowlanych bądź innych prac związanych z realizacją przedsięwzięcia będzie podjęcie czynności objętych zakazami względem gatunków chronionych zwierząt, wynikającym z art. 52 ustawy o ochronie przyrody, np. niszczenie ich siedlisk lub ostoi, będących obszarem rozrodu, wychowu młodych, odpoczynku, migracji lub żerowania, jak również niszczenie, usuwanie lub uszkodzanie gniazd, Inwestor lub Wykonawca są zobowiązani do uzyskania zgody na wykonanie czynności podlegających zakazom na zasadach określonych w art. 56 ustawy o ochronie przyrody.

Przedsięwzięcie ze względu na swój lokalny zasięg, nie wiąże się z oddziaływaniem transgranicznym.

W przedłożonym raporcie przeanalizowano wpływ przedsięwzięcia w kontekście adaptacji do skutków zmian klimatu (efekt cieplarniany). Inwestycja będzie związana z niewielką emisją gazów cieplarnianych do atmosfery. Ponadto, produkcja energii z odnawialnych źródeł energii przyczyni się do oszczędności w zapotrzebowaniu na energię wytwarzaną przez konwencjonalne źródła, co powoduje korzystne skutki środowiskowe w skali lokalnej (spadek zanieczyszczenia powietrza) oraz globalnej (ograniczenie klimatycznych i pochodnych skutków efektu cieplarnianego). Dodatkowo podkreślić należy, że przedmiotowe przedsięwzięcie zlokalizowane zostanie poza terenami osuwisk oraz zagrożonymi podtopieniami. W związku z powyższym nie przewiduje się ekstremalnych sytuacji klimatycznych w obrębie analizowanego zadania.

Inwestor nie przewiduje konfliktów społecznych, gdyż eksploatacja nie będzie naruszać obowiązujących standardów środowiska, w związku z czym nie wpłynie negatywnie na komfort życia i zdrowie lokalnej społeczności.

Ze względu na szczegółowy i jednoznaczny opis planowanej do zastosowania technologii oraz używanych środków, mających na celu zmniejszenie uciążliwości dla środowiska, dla przedmiotowego zamierzenia nie stwierdzono konieczności przeprowadzania ponownej oceny oddziaływania na środowisko, w ramach postępowania w sprawie wydania decyzji, o których mowa w art. 88 ust. 1 ustawy, pod warunkiem jednak, że we wniosku o wydanie ww. decyzji nie zostaną dokonane zmiany w stosunku do wymagań określonych w decyzji o środowiskowych uwarunkowaniach oraz w raporcie o oddziaływaniu na środowisko. Ponadto, ze względu na lokalizację w dużej odległości od granic państwa oraz zakresu oddziaływania inwestycji nie stwierdzono konieczności przeprowadzenia postępowania w sprawie transgranicznego oddziaływania na środowisko.

Zastosowanie zaproponowanych rozwiązań technicznych, technologicznych i organizacyjnych, w przedłożonym raporcie o oddziaływaniu przedmiotowego przedsięwzięcia na środowisko oraz właściwa organizacja prac budowlanych, zapewni ochronę środowiska przed negatywnym oddziaływaniem inwestycji na etapie jej realizacji i eksploatacji.

Zgodnie z art. 80 ust. 2 ustawy właściwy organ wydaje decyzję o środowiskowych uwarunkowaniach po stwierdzeniu zgodności lokalizacji przedsięwzięcia z ustaleniami miejscowego planu zagospodarowania przestrzennego, jeżeli plan ten został uchwalony. Przedmiotowe przedsięwzięcie Inwestor zaplanował do realizacji na obszarze dla którego nie uchwalono miejscowego planu zagospodarowania przestrzennego.

Biorąc pod uwagę zakres i rodzaj planowanego przedsięwzięcia, a także charakter i skalę oddziaływania na środowisko, po uzgodnieniu z właściwymi organami i w oparciu o treść przedłożonego raportu o oddziaływaniu na środowisko określono środowiskowe uwarunkowania na realizację przedsięwzięcia jak w sentencji decyzji.

Pouczenie

Decyzję o środowiskowych uwarunkowaniach dołącza się do wniosku o wydanie decyzji, o których mowa w art. 72 ust. 1 oraz zgłoszenia o którym mowa w ust. 1a ustawy z dnia 3 października 2008 r. o udostępnianiu informacji o środowisku i jego ochronie, udziale społeczeństwa w ochronie środowiska oraz o ocenach oddziaływania na środowisko (Dz. U. z 2023 r. poz. 1094 ze zm.). Wniosek ten powinien być złożony w terminach wynikających z art. 72 ust. 3 ww. ustawy.

Informacja o wydaniu niniejszej decyzji i o możliwościach zapoznania się z jej treścią oraz z dokumentacją sprawy, w tym z uzgodnieniami i opiniami organów, o których mowa w art. 77 ust. 1 ustawy, podlega podaniu do publicznej wiadomości zgodnie z art. 85 ust. 3 ustawy z dnia 3 października 2008 r. ustawy o udostępnianiu informacji o środowisku i jego ochronie, udziale społeczeństwa w ochronie środowiska oraz o ocenach oddziaływania na środowisko (Dz. U. z 2023 r., poz. 1094 ze zm.).

Od niniejszej decyzji służy stronom, a także organizacji ekologicznej niebiorącej udziału w postępowaniu, jeżeli jest to uzasadnione celami statutowymi tej organizacji, odwołanie do Samorządowego Kolegium Odwoławczego w Toruniu, za pośrednictwem Wójta Gminy Ryńsk w terminie 14 dni od daty jej doręczenia.



Załącznik:

- 1) Charakterystyka planowanego przedsięwzięcia zgodnie z art. 84 ust. 2 ustawy.

Pobrano opłatę skarbową w wysokości 205 zł na podstawie części I ust. 45 załącznika do ustawy z dnia 16 listopada 2006 r. o opłacie skarbowej.



Z up. WÓJTA

mgr Łukasz Gapiński
ZASTĘPCA WÓJTA

Otrzymują:

- 1) SC 2 Sp. z o. o., ul. Świętokrzyska 18 lok.228, 00-052 Warszawa;
- 2) Pozostałe strony postępowania – art. 49 k.p.a.;
- 3) a/a.

Do wiadomości:

- 1) Regionalny Dyrektor Ochrony Środowiska w Bydgoszczy
ul. Dworcowa 81, 85-009 Bydgoszcz;
- 2) Państwowy Powiatowy Inspektor Sanitarny w Wąbrzeźnie
ul. 1 Maja 46, 87-200 Wąbrzeźno;
- 3) Dyrektor Zarządu Zlewni w Toruniu
Państwowego Gospodarstwa Wodnego Wody Polskie,
ul. Popieluszki 3, 87-100 Toruń.

Załącznik do decyzji z dnia 5 lutego 2024 r., znak: WOŚ.6220.7.12.2023

Charakterystyka planowanego przedsięwzięcia zgodnie z art. 84 ust. 2 ustawy o udostępnianiu informacji o środowisku i jego ochronie, udziale społeczeństwa w ochronie środowiska oraz o ocenach oddziaływania na środowisko (Dz. U. z 2023 r., poz. 1094 ze zm.) pn. „Budowa farmy fotowoltaicznej o mocy do 3 MW, zlokalizowanej w obrębie Czystochleb, gmina Ryńsk wraz z zagospodarowaniem terenu i infrastrukturą towarzyszącą” proj. Czystochleb III, realizowanego na działce o numerze ewidencyjnym nr 126/2 obręb Czystochleb, gmina Ryńsk.

Przedsięwzięcie będzie polegało na budowie farmy fotowoltaicznej o łącznej mocy do 3 MW na działce ewidencyjnej nr 126/2 obręb Czystochleb, gmina Ryńsk, powiat wąbrzeski. Łączna powierzchnia terenu, na którym planuje się lokalizację farmy fotowoltaicznej wraz z towarzyszącą infrastrukturą techniczną wyniesie maksymalnie do 3,3 ha.

Przedmiotowe przedsięwzięcie zlokalizowane zostanie na terenie Obszaru Chronionego Krajobrazu Torfowiskowo-Jeziorno-Leśnego „Zgniłka-Wieczno-Wronie”.

Wnioskodawca dopuszcza podział lub etapowanie elektrowni uzależnione od uzyskanych warunków przyłączenia do sieci. W ramach podziału lub etapowania dopuszcza się realizację od 1 do 3 instalacji o mocy nieprzekraczającej 3 MW i znajdujących się na powierzchni nie większej niż wnioskowana. W ramach podziału nie dojdzie do zwiększenia wyżej wymienionych elementów inwestycji. Podział inwestycji może wyłącznie wpłynąć na zwiększenie długości ogrodzenia. Przedłożenie jednej dokumentacji na jedną sumaryczną moc inwestycji i powierzchni, ma na celu przeprowadzenie analizy środowiskowej dla skumulowanych wartości kilku farm fotowoltaicznych.

Obszar ten nie jest objęty miejscowym planem zagospodarowania przestrzennego.

Zadaniem elektrowni będzie produkcja energii elektrycznej z wykorzystaniem energii odnawialnej (promieniowania słonecznego) i dostarczanie jej do sieci. Dzięki temu obiekt wpłynie na zmniejszenie wykorzystania energii elektrycznej pochodzącej z konwencjonalnych źródeł przez innych odbiorców, jednocześnie redukując emisję zanieczyszczeń do atmosfery.

Elektrownia słoneczna jest inwestycją w pełni ekologiczną. Jej praca nie wiąże się z powstawaniem emisji spalin do powietrza, odpadów, ścieków, hałasu ani wibracji. Oddziaływanie ogranicza się do terenu zajętego pod panele fotowoltaiczne.

Sposób i konkretne miejsce przyłączenia projektowanej farmy fotowoltaicznej do sieci zostanie uzgodnione z zarządcą sieci i określone w warunkach przyłączenia do sieci oraz w dokumentacji projektowej.

Farmę fotowoltaiczną będą tworzyć następujące główne elementy:

- panele fotowoltaiczne do 15 000 sztuk, moc pojedynczego modułu od 200 do 900 Wp;
- konstrukcja wsporcza o wysokości do 5,5 m wbita w grunt, na której zostaną zamontowane panele;
- inwertery w liczbie do 30 sztuk;
- stacje transformatorowo rozdzielcze (prefabrykat) w ilości do 3 sztuk o standardowych wymiarach nieprzekraczająca powierzchni do 100 m² każda;
- magazyny energii (opcjonalnie);
- przyłącze elektroenergetyczne;
- sieć kablowa, teletechniczna i telekomunikacyjna łącząca poszczególne elementy farmy;
- ogrodzenie z siatki bez podmurówki z bramą wjazdową;
- ciągi komunikacyjne – gruntowe drogi dojazdowe oraz place manewrowe;
- infrastruktura techniczna niezbędna do prawidłowego funkcjonowania instalacji (m. in. złącza kablowe, rozdzielnie itp.);
- zespół kontenerów z przeznaczeniem na cele socjalne i biurowe na etapie eksploatacji planowanej inwestycji.

Teren inwestycji posiada bezpośredni dostęp do drogi publicznej o nr ew. 84 obręb Czystochleb.

Inwestycja wykonana zostanie w tradycyjnym systemie montażowym z lekką konstrukcją. Składa się ona z pionowych słupów stalowych lub aluminiowych, wbijanych lub wkręcanych bezpośrednio w ziemię. Do tak zainstalowanych słupów przykręcone zostaną poprzecznie rygle, na których w kierunku podłużnym zostaną zamontowane szyny, na których to z kolei zamontowane

WÓJTA
Gminy Rybnik
ul. Jankowa 10
41-100 Rybnik

zostaną moduły fotowoltaiczne. Inwestor dopuszcza w celu poprawy uzysków energii elektrycznej zastosowanie montażu modułów fotowoltaicznych na trackerach, których układ nadążny śledzi ruch Słońca po nieboskłonie.

Infrastrukturę towarzyszącą instalacji fotowoltaicznej stanowić będą inwertery, kontenerowe stacje transformatorowo-rozdzielcze, kontenery socjalne, place i drogi wewnętrzne oraz niezbędne urządzenia elektroenergetyczne. Montaż stacji transformatorowo-rozdzielczej nie wymaga wykonania dużych prac budowlanych. Posadowienie stacji transformatorowo-rozdzielczej odbywać się będzie przy pomocy dźwigu na prefabrykowanym fundamencie, który z kolei zostanie ułożony na wcześniej wyrównanym i utwardzonym podłożu.

Dopuszcza się w każdym z etapów (zakładając, że farma będzie realizowana w etapach), montaż bateryjnego magazynu energii o mocy zainstalowanej do 50% wartości mocy zainstalowanej w modułach fotowoltaicznych i pojemności zapewniającej do 8 h ciągłej pracy z mocą zainstalowaną magazynu. Na magazyn składać się będą między innymi ogniwa bateryjne łączone w moduły, system zarządzania pracą BMS (ang. battery management system), konwertery DC/DC, dwukierunkowe falowniki, dedykowany transformator, układ chłodzenia/grzania (cieczą bądź gazem), systemy zabezpieczeń.

Eksploatacja analizowanej inwestycji, ze względu na jej charakter, jest w pełni ekologiczna, a jej praca nie wiąże się z powstawaniem ścieków, pyłów, odorów, hałasu ani wibracji, wobec tego nie będzie stanowiła zagrożenia dla jakości klimatu akustycznego i zanieczyszczenia powietrza na analizowanym terenie. Inwestycja nie spowoduje niekorzystnego oddziaływania na środowisko w stosunku do stanu istniejącego. Nie spowoduje zmian stosunków wodnych, ani pogorszenia jakości sanitarnej powietrza w stosunku do stanu istniejącego. Elektrownia fotowoltaiczna jest instalacją pracującą w sposób bezemisyjny, stąd też nie przewiduje się emisji gazów cieplarnianych na etapie eksploatacji.

Przedsięwzięcie będzie eksploatowane co najmniej 20 lat od momentu zakończenia jego realizacji.

Likwidacja przedsięwzięcia ma na celu przywrócenie pierwotnego stanu środowiska. Etap likwidacji farmy fotowoltaicznej powoduje podobne oddziaływania do tych, które mają miejsce na etapie realizacji przedsięwzięcia. Dostępne rozwiązania umożliwiają odzysk zdecydowanej większości surowców wykorzystanych do produkcji modułów. Proces odzysku rozpoczyna się od rozdzielania poszczególnych elementów – zdjęcie ramy, usunięcie kabli. Następnie panele są cięte i zgniatane, a następnie poddawane recyklingowi. Szklane i aluminiowe elementy podlegają standardowemu procesowi przetopienia. Wafle krzemowe podlegają ponownemu wzbogaceniu lub przetopieniu i mają swoje zastosowanie w nowych modułach PV.

Z uwagi na wielkość i charakter planowanego przedsięwzięcia, można uznać, że jego realizacja jak również likwidacja nie będzie miała negatywnego wpływu na ochronę i istniejący stan zasobów florystycznych i faunistycznych otaczającego terenu.

Z up. WÓJTA

mgr Łukasz Gapiński
ZASTĘPCA WÓJTA